



สรุปผลการดำเนินงานโครงการคลินิกวิจัยระดับบัณฑิตศึกษา
หลักสูตรบัณฑิตศึกษา ภาควิชารัฐศาสตร์ คณะสังคมศาสตร์
ระหว่าง เดือนกุมภาพันธ์ - เดือนมีนาคม พ.ศ. ๒๕๖๓
ณ ห้อง B๕๐๘ - B๕๐๙ ชั้น ๕ โซนบี อาคารเรียนรวม
คณะสังคมศาสตร์ มหาวิทยาลัยมหาจุฬาลงกรณราชวิทยาลัย
อำเภอวังน้อย จังหวัดพระนครศรีอยุธยา



โครงการคลินิกวิจัยระดับบัณฑิตศึกษา



ระหว่าง เดือนกุมภาพันธ์-เดือนมีนาคม ๒๕๖๓
ณ ห้อง B๕๐๘-B๕๐๙ อาคารเรียนรวม ชั้น ๕ โซนบี

หลักสูตรบัณฑิตศึกษา
ภาควิชารัฐศาสตร์ คณะสังคมศาสตร์
มหาวิทยาลัยมหาจุฬาลงกรณราชวิทยาลัย
ประจำปีการศึกษา ๒๕๖๒

มหาวิทยาลัยมหาจุฬาลงกรณราชวิทยาลัย อำเภอวังน้อย จังหวัดพระนครศรีอยุธยา

ผู้รับผิดชอบโครงการ
หลักสูตรบัณฑิตศึกษา ภาควิชารัฐศาสตร์ คณะสังคมศาสตร์
มหาวิทยาลัยมหาจุฬาลงกรณราชวิทยาลัย
ตำบลลำไทร อำเภอวังน้อย จังหวัดพระนครศรีอยุธยา

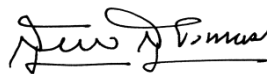
บทสรุป

โครงการคลินิกวิจัยระดับบัณฑิตศึกษา หลักสูตรบัณฑิตศึกษา ภาควิชารัฐศาสตร์ คณะสังคมศาสตร์ มหาวิทยาลัยมหาจุฬาลงกรณราชวิทยาลัย จัดขึ้นในระหว่าง เดือนกุมภาพันธ์ – เดือนมีนาคม พ.ศ. ๒๕๖๓ ซึ่งวัตถุประสงค์ของการจัดในครั้งนี้ เพื่อส่งเสริมให้คณาจารย์ เจ้าหน้าที่ และนิสิตได้เรียนรู้เทคนิคการทำวิจัย เพื่อส่งเสริมให้คณาจารย์ เจ้าหน้าที่ และนิสิตได้ศึกษาเรียนรู้ด้วยตนเอง มีอิสระในการแสวงหาความรู้ โดยไม่ยึดติดกับการรับข้อมูลจากผู้สอนเพียงวิธีเดียว เพื่อส่งเสริมให้คณาจารย์ เจ้าหน้าที่ และนิสิตมีประสบการณ์ตรงในการเรียนรู้กลยุทธ์และเทคนิคการทำวิจัย และเพื่อจัดการศึกษาให้เป็นไปตามกรอบ มคอ.๒ ที่กำหนดไว้ในหลักสูตรฯ นี้

โครงการคลินิกวิจัยระดับบัณฑิตศึกษาในครั้งนี้ได้รับความกรุณาจาก ผู้บริหาร คณาจารย์ เจ้าหน้าที่และนิสิต ทุกรูป/คน รวมถึงคณะกรรมการดำเนินงานทุกท่าน ที่ได้เข้าร่วมโครงการคลินิกวิจัยระดับบัณฑิตศึกษา ณ ห้อง B๕๐๘ - B๕๐๙ ชั้น ๕ โซนบี อาคารเรียนรวม คณะสังคมศาสตร์ มหาวิทยาลัยมหาจุฬาลงกรณราชวิทยาลัย อำเภอวังน้อย จังหวัดพระนครศรีอยุธยา ในระหว่าง เดือนกุมภาพันธ์ – เดือนมีนาคม พ.ศ. ๒๕๖๓

หลักสูตรบัณฑิตศึกษา ภาควิชารัฐศาสตร์ คณะสังคมศาสตร์ จัดทำรายงานผลการสรุปโครงการดังกล่าว เพื่อเป็นข้อมูลแก่มหาวิทยาลัยมหาจุฬาลงกรณราชวิทยาลัย และหน่วยงานที่เกี่ยวข้องในการนำไปใช้และเป็นประโยชน์ในการเรียนการสอน, การวิจัย , บริการทางวิชาการและการทำนุบำรุงศิลปวัฒนธรรม โดยมีทั้งปัญหาและอุปสรรค ในการดำเนินงานพร้อมน้อมรับข้อเสนอแนะ เพื่อที่จะได้นำไปปรับปรุงและพัฒนาโครงการคลินิกวิจัยระดับบัณฑิตศึกษา ให้มีประสิทธิภาพมากยิ่งขึ้นต่อไป

ในโอกาสนี้ หลักสูตรบัณฑิตศึกษา ภาควิชารัฐศาสตร์ คณะสังคมศาสตร์ มหาวิทยาลัยมหาจุฬาลงกรณราชวิทยาลัยใคร่ขอขอบพระคุณผู้ที่มีส่วนร่วมในการจัดทำโครงการคลินิกวิจัยระดับบัณฑิตศึกษาให้สัมฤทธิ์ผล และบรรลุวัตถุประสงค์ตามโครงการในครั้งนี้ทุกรูป/คน ที่ได้ให้ความร่วมมือเป็นอย่างดี



(รศ.ดร.สุรพล สุยะพรหม)

ผู้อำนวยการหลักสูตรบัณฑิตศึกษา

ภาควิชารัฐศาสตร์ คณะสังคมศาสตร์

สารบัญ

เรื่อง	หน้า
บทสรุปผู้บริหาร	๒
สารบัญ	๓
บทที่ ๑ ความเป็นมาและความสำคัญของโครงการ	๕
๑.๑ ชื่อโครงการ	๕
๑.๒ ลักษณะโครงการ	๕
๑.๓ ผู้รับผิดชอบโครงการ	๕
๑.๔ หลักการและเหตุผลความเป็นมาของโครงการ	๕
๑.๕ วัตถุประสงค์ของโครงการ	๕
๑.๖ ขั้นตอนและระยะเวลาดำเนินการ	๖
๑.๗ สถานที่จัดโครงการ	๖
๑.๘ งบประมาณดำเนินการ	๖
๑.๙ ผลที่คาดว่าจะได้รับ	๖
๑.๑๐ ตัวชี้วัดความสำเร็จของโครงการ	๗
๑.๑๑ วิธีประเมินผลโครงการ	๗
๑.๑๒ ประเด็นสอดคล้องกับยุทธศาสตร์การพัฒนามหาวิทยาลัย	๗
๑.๑๓ องค์ประกอบการประกันคุณภาพการศึกษา	๘
บทที่ ๒ ขั้นตอนการดำเนินงาน	๙
๒.๑ ตารางแผนการดำเนินงาน	๑๐
๒.๒ กรอบแนวคิดแผนการดำเนินงาน	๑๑
๒.๓ แผนผังขั้นตอนดำเนินงาน	๑๑
บทที่ ๓ สรุปผลการดำเนินงาน	๑๓
๓.๑ ตารางแบ่งภาระงานหน้าที่ความรับผิดชอบโครงการ	๑๓
๓.๒ รูปภาพประกอบการบรรยายของวิทยากร	๑๕
๓.๓ สรุปงบประมาณดำเนินการ	๒๑
บทที่ ๔ สรุปผลแบบประเมิน	๒๒
๔.๑ การดำเนินงาน	๒๓
๔.๒ รูปแบบและขั้นตอนของการจัดโครงการ(P+D+C+A)	๒๓
๔.๓ เนื้อหาวิชาการของการจัดโครงการ	๒๔
๔.๔ การบรรยายของวิทยากร	๒๔
บทที่ ๕ สรุปผลการประเมินโครงการและข้อเสนอแนะ	๒๕
๕.๑ สรุปผลการประเมินโครงการ	๒๕
๕.๒ สรุปผลการประเมินด้านความคิดเห็นต่อโครงการ	๒๕
๕.๓ ความสำเร็จของโครงการตามตัวชี้วัด	๒๕
๕.๔ สรุปข้อเสนอแนะเพื่อการดำเนินการครั้งต่อไป	๒๖
ภาคผนวก	๒๗
ภาคผนวก ก ขออนุมัติโครงการคลินิกวิจัยระดับบัณฑิตศึกษา	

	หลักสูตรบัณฑิตศึกษา ภาควิชารัฐศาสตร์ คณะสังคมศาสตร์ และลงนามคำสั่งแต่งตั้ง คณะกรรมการดำเนินโครงการ	๒๘
ภาคผนวก ข	กำหนดการโครงการคลินิกวิจัยระดับบัณฑิตศึกษา	๓๗
ภาคผนวก ค	แบบประเมินผลโครงการคลินิกวิจัยระดับ บัณฑิตศึกษา หลักสูตรบัณฑิตศึกษา ภาควิชา รัฐศาสตร์ คณะสังคมศาสตร์	๔๐
ภาคผนวก ง	รูปภาพประกอบกิจกรรมโครงการคลินิกวิจัยระดับ บัณฑิตศึกษา หลักสูตรบัณฑิตศึกษา ภาควิชา รัฐศาสตร์ คณะสังคมศาสตร์	๔๓

บทที่ ๑

ความเป็นมาและความสำคัญของโครงการ

๑.๑ ชื่อโครงการ : โครงการคลินิกวิจัยระดับบัณฑิตศึกษา หลักสูตรบัณฑิตศึกษา ภาควิชารัฐศาสตร์ คณะสังคมศาสตร์

๑.๒ ลักษณะโครงการ

๑.๒.๑ ประเภทโครงการ โครงการต่อเนื่อง โครงการพัฒนางานเดิม โครงการใหม่
๑.๒.๒ วิธีดำเนินงาน ดำเนินการเอง ร่วมมือกับหน่วยงานอื่น

๑.๓ ผู้รับผิดชอบโครงการ :

หลักสูตรบัณฑิตศึกษา ภาควิชารัฐศาสตร์ คณะสังคมศาสตร์

๑.๔ หลักการและเหตุผลความเป็นมาของโครงการ

หลักสูตรบัณฑิตศึกษา ภาควิชารัฐศาสตร์ คณะสังคมศาสตร์ มหาวิทยาลัยมหาจุฬาลงกรณราชวิทยาลัย ได้รับอนุมัติให้เปิดทำการเรียนการสอนจากมหาวิทยาลัยมาตั้งแต่ปีการศึกษา ๒๕๕๔ เป็นต้นมา ซึ่งทางหลักสูตรได้จัดการเรียนการสอนโดยมุ่งให้ผู้เรียนมีความรู้และความเชี่ยวชาญทั้งภาคทฤษฎีและภาคปฏิบัติ มีความรับผิดชอบ มีคุณธรรม ทำงานร่วมกับบุคคลอื่นได้เป็นอย่างดี สามารถนำความรู้ที่ได้รับจากการศึกษาเล่าเรียนไปประยุกต์ใช้ให้เกิดประโยชน์ต่อตนเองและสังคมได้เป็นอย่างดี ซึ่งหลักสูตรบัณฑิตศึกษาได้ทำการเปิดการเรียนการสอนทั้งในระดับปริญญาโทและเอก ทั้งในสาขาวิชาการจัดการเชิงพุทธ สาขาวิชารัฐประศาสนศาสตร์ และสาขาวิชารัฐศาสตร์ ในการจัดการศึกษาภาคทฤษฎี ในชั้นเรียนนั้นนิสิตได้ทำการศึกษาครบตามที่หลักสูตรได้กำหนดแล้ว และกำลังอยู่ในช่วงการดำเนินการทำวิทยานิพนธ์/วิทยานิพนธ์/สารนิพนธ์

ดังนั้น ในปีการศึกษา ๒๕๖๒ นี้ เพื่อเป็นการติดตามความก้าวหน้าของนิสิต และเป็นส่วนหนึ่งในการกำกับนิสิตในการทำวิทยานิพนธ์/วิทยานิพนธ์/สารนิพนธ์ให้เป็นไปในทิศทางเดียวกัน หลักสูตรบัณฑิตศึกษา ภาควิชารัฐศาสตร์ คณะสังคมศาสตร์ เห็นความสำคัญดังกล่าว จึงกำหนดให้มี “โครงการคลินิกวิจัยระดับบัณฑิตศึกษา” โดยเน้นผู้เข้าร่วมโครงการที่เป็นนิสิตที่กำลังดำเนินการทำวิทยานิพนธ์/วิทยานิพนธ์ สารนิพนธ์ ตลอดจนคณาจารย์ เจ้าหน้าที่ ได้ร่วมทำกิจกรรมและเรียนรู้เทคนิคการทำวิจัยและทำวิทยานิพนธ์ และให้นิสิตได้มีส่วนร่วมในการฝึกปฏิบัติในการจัดโครงการครั้งนี้ เพื่อส่งเสริมให้คณาจารย์ เจ้าหน้าที่ และนิสิตมีความรู้และรับทราบแนวทางการทำวิทยานิพนธ์/วิทยานิพนธ์/สารนิพนธ์ อีกทั้งเป็นการเข้าถึงเข้าใจเกี่ยวกับบริบททางของการเป็นนักวิจัยที่ดี และการทำวิทยานิพนธ์ให้ได้คุณภาพตามรูปแบบของมหาวิทยาลัยที่กำหนดไว้ อันเป็นการสอดคล้องกับกรอบมาตรฐานคุณวุฒิสำหรับอุดมศึกษา (มคอ.) ที่กำหนด

๑.๕ วัตถุประสงค์ของโครงการ

๑.๕.๑) เพื่อให้คณาจารย์ เจ้าหน้าที่ และนิสิตได้เรียนรู้เทคนิคการทำวิทยานิพนธ์/วิทยานิพนธ์/สารนิพนธ์ ตามรูปแบบที่มหาวิทยาลัยกำหนด

๑.๕.๒) เพื่อติดตามความก้าวหน้าในการทำวิทยานิพนธ์/วิทยานิพนธ์/สารนิพนธ์ของนิสิต

๑.๕.๓) เพื่อให้นิสิต ได้รับความรู้ ความเข้าใจในการทำวิทยานิพนธ์/วิทยานิพนธ์/สารนิพนธ์จากอาจารย์ที่ปรึกษา และคณาจารย์ ผู้ทรงคุณวุฒิ

๑.๖ ขั้นตอนและระยะเวลาดำเนินการ

กระบวนการดำเนินงานโครงการคลินิกวิจัยระดับบัณฑิตศึกษาฯ โดยใช้กระบวนการ PDCA คือ

๑.๖.๑ การวางแผน (PLAN) การประชุมวางแผนเตรียมงาน ปรากฏในรายงานการประชุมหลักสูตรบัณฑิตศึกษา ภาควิชารัฐศาสตร์ คณะสังคมศาสตร์ ครั้งที่ ๖/๒๕๖๒ วันที่ ๑๑ ธันวาคม พ.ศ. ๒๕๖๒ ณ ห้องประชุมชลบุรี ชั้น ๕ อาคารเรียนรวม โชนปี คณะสังคมศาสตร์

๑.๖.๒ การดำเนินงาน (DO) มีการปฏิบัติงานตามแผนที่วางไว้ ภายใต้กรอบระยะเวลาที่กำหนดไว้ตามแผน ปรากฏในรายงานการประชุมหลักสูตรบัณฑิตศึกษา ภาควิชารัฐศาสตร์ คณะสังคมศาสตร์ ครั้งที่ ๑/๒๕๖๓ วันที่ ๖ มกราคม พ.ศ. ๒๕๖๓ ณ ห้องประชุมชลบุรี ชั้น ๕ อาคารเรียนรวม โชนปี คณะสังคมศาสตร์

๑.๖.๓ สรุปและประเมินโครงการ (CHECK) โดยมีการประชุมสรุปโครงการ ปรากฏในรายงานการประชุมหลักสูตรบัณฑิตศึกษา ครั้งที่ ๒/๒๕๖๓ วันที่ ๒๗ กุมภาพันธ์ ๒๕๖๓ ณ ห้องประชุมชลบุรี ชั้น ๕ อาคารเรียนรวม โชนปี คณะสังคมศาสตร์

๑.๖.๔ นำผลสรุปและข้อเสนอแนะ (ACT) ไปดำเนินการพัฒนาปรับปรุงแก้ไขต่อไป ปรากฏในรายงานการประชุมหลักสูตรบัณฑิตศึกษา ครั้งที่ ๓/๒๕๖๓ วันที่ ๒๗ มีนาคม ๒๕๖๓ ณ ห้องประชุมชลบุรี ชั้น ๕ อาคารเรียนรวม โชนปี คณะสังคมศาสตร์

กระบวนการ	กิจกรรม	ระยะเวลาดำเนินการ			
		ธ.ค. ๖๒	ม.ค. ๖๓	ก.พ. ๖๓	มี.ค. ๖๓
P	ขออนุมัติโครงการ	→			
P	เสนอแต่งตั้งคณะกรรมการฯ		→		
P	เชิญผู้เข้าร่วมงาน		→		
D	ดำเนินงานตามโครงการ			→	
C	สรุปและประเมินผล				←
A	รายงานผลต่อมหาวิทยาลัย				↔

๑.๗ สถานที่จัดงาน

ระหว่าง เดือนกุมภาพันธ์ – เดือนมีนาคม พ.ศ. ๒๕๖๓ ณ ห้อง B๕๐๘ - B๕๐๙ ชั้น ๕ โชนปี อาคารเรียนรวม คณะสังคมศาสตร์ มหาวิทยาลัยมหาจุฬาลงกรณราชวิทยาลัย อำเภอวังน้อย จังหวัดพระนครศรีอยุธยา (ขนาดความจุประมาณ ๑๐๐ รูป/คน)

๑.๘ งบประมาณดำเนินงาน

งบประมาณสนับสนุนจากหลักสูตรบัณฑิตศึกษา ภาควิชารัฐศาสตร์ คณะสังคมศาสตร์ จำนวน ๑๐๐,๐๐๐.๐๐ บาท (หนึ่งแสนบาทถ้วน)

๑.๙ ผลที่คาดว่าจะได้รับ

๑.๙.๑) ทำให้คณาจารย์ เจ้าหน้าที่ และนิสิตได้เรียนรู้เทคนิคการทำคู่มือวิทยานิพนธ์/วิทยานิพนธ์/สารนิพนธ์ ตามรูปแบบที่มหาวิทยาลัยกำหนด

๑.๙.๒) ทำให้ได้ติดตามความก้าวหน้าในการทำคู่มือวิทยานิพนธ์/วิทยานิพนธ์/สารนิพนธ์ของนิสิต

๑.๙.๓) ทำให้นิสิต ได้รับความรู้ ความเข้าใจในการทำดุซุญนิพนธ์/วิทยานิพนธ์/สารนิพนธ์จาก อาจารย์ที่ปรึกษา และคณาจารย์ ผู้ทรงคุณวุฒิ

๑.๑๐ ตัวชี้วัดความสำเร็จของโครงการ

๑.๑๐.๑ ผลผลิต (Output)

๑) คณาจารย์ เจ้าหน้าที่ และนิสิตที่เข้าร่วมโครงการฯ มีทักษะในการทำวิจัยมากขึ้น

๒) คณาจารย์ เจ้าหน้าที่ และนิสิตที่เข้าร่วมโครงการฯ มีความก้าวหน้าในผลงานโดยเฉพาะ งานวิจัยมีผลสัมฤทธิ์สามารถวัดได้ความพึงพอใจโดยมีค่าเฉลี่ยไม่น้อยกว่า ๓.๕๑ จากระดับ ๕ แต้ม

๑.๑๐.๒ ผลลัพธ์ (Outcome)

๑) คณาจารย์ เจ้าหน้าที่ และนิสิตที่เข้าร่วมโครงการฯ มีความรู้จากประสบการณ์ตรงในการ เรียนรู้กลยุทธ์และเทคนิคการทำวิจัยมาใช้

๑.๑๐.๓ เป้าหมายเชิงเวลา โครงการเสร็จตามระยะเวลาที่กำหนด คือ ช่วงเดือนธันวาคม พ.ศ. ๒๕๖๒ - เดือนมีนาคม พ.ศ. ๒๕๖๓

๑.๑๑ วิธีประเมินผลโครงการ

ใช้แบบประเมินผลความคิดเห็นต่อการดำเนินการโครงการ

๑.๑๒ ความสอดคล้องประเด็นยุทธศาสตร์การพัฒนามหาวิทยาลัยมหาจุฬาลงกรณราชวิทยาลัย

ยุทธศาสตร์ที่ ๑ การผลิตบัณฑิตและการพัฒนาบุคลากรที่มีความรู้คู่คุณธรรม

- กลยุทธ์ที่ ๑ การพัฒนาและขยายโอกาสการศึกษาระดับปริญญาตรีและด้าน สังคมศาสตร์
- กลยุทธ์ที่ ๒ พัฒนาบัณฑิตและบุคลากรผ่านกิจกรรมการปฏิบัติศาสนกิจและการบริการ สังคม
- กลยุทธ์ที่ ๓ พัฒนามหาวิทยาลัยให้เป็นศูนย์กลางการศึกษาพระพุทธศาสนาในระดับ นานาชาติ

ยุทธศาสตร์ที่ ๒ พัฒนาระบบการจัดการเรียนการสอน

- กลยุทธ์ที่ ๔ พัฒนารูปแบบการจัดการศึกษาวิชาการด้านพระพุทธศาสนาและด้าน สังคมศาสตร์ให้มี ความหลากหลาย
- กลยุทธ์ที่ ๕ พัฒนาระบบการจัดการศึกษาไปใช้การประกันคุณภาพการศึกษาเป็น กลไกในการดำเนินงาน
- กลยุทธ์ที่ ๖ พัฒนาการเรียนการสอน แหล่งเรียนรู้และเทคโนโลยีสารสนเทศเพื่อ การศึกษา ให้มีความทันสมัย เพียงพอต่อการจัดการศึกษา
- กลยุทธ์ที่ ๗ พัฒนาอาจารย์ให้มีความรู้ ความสามารถ และทักษะในการจัดกิจกรรมการ เรียนการสอนอย่างมีประสิทธิภาพ

ยุทธศาสตร์ที่ ๓ การพัฒนาสถาบันวิจัยพุทธศาสตร์ให้เป็นศูนย์ประสานงานและทำวิจัยด้าน

พระพุทธศาสนาชาติ

- กลยุทธ์ที่ ๘ พัฒนาการบริหารจัดการงานวิจัย
- กลยุทธ์ที่ ๙ ส่งเสริมและสนับสนุนให้บุคลากรของมหาวิทยาลัยทำวิจัยและใช้ความรู้จากการ วิจัย เพื่อพัฒนาตน พัฒนางานและพัฒนาองค์กรอย่างต่อเนื่อง

กลยุทธ์ที่ ๑๐ ส่งเสริมและสนับสนุนบุคลากรของมหาวิทยาลัยทำวิจัยร่วมกับองค์กรภายนอกมหาวิทยาลัยทั้งในและต่างประเทศ

กลยุทธ์ที่ ๑๑ เผยแพร่ผลงานวิจัย

กลยุทธ์ที่ ๑๒ พัฒนากองทุนวิจัย

ยุทธศาสตร์ที่ ๔ การบริการวิชาการด้านพระพุทธศาสนาเชิงรุกที่ตอบสนองความต้องการของสังคม

กลยุทธ์ที่ ๑๓ พัฒนารูปแบบและวิธีการ การบริการด้านพระพุทธศาสนาแก่สังคมและการเผยแพร่พระพุทธศาสนาสู่สากล

กลยุทธ์ที่ ๑๔ พัฒนามหาวิทยาลัยให้เป็นศูนย์กลางการบริการวิชาการด้านพระพุทธศาสนา ระดับท้องถิ่น ระดับชาติ และนานาชาติ

กลยุทธ์ที่ ๑๕ ส่งเสริม สนับสนุน และสนองงานของคณะสงฆ์

ยุทธศาสตร์ที่ ๕ การทำนุบำรุงพระพุทธศาสนา ศิลปะ วัฒนธรรมอย่างยั่งยืน

กลยุทธ์ที่ ๑๖ พัฒนารูปแบบและวิธีการในการทำนุบำรุงพระพุทธศาสนา ศิลปะ วัฒนธรรม

กลยุทธ์ที่ ๑๗ พัฒนามหาวิทยาลัยให้เป็นแหล่งเรียนรู้ด้านพระพุทธศาสนา ศิลปะ และวัฒนธรรม ระดับท้องถิ่น ระดับชาติ และนานาชาติ

กลยุทธ์ที่ ๑๘ เสริมสร้างความรู้ ความเข้าใจ และความสำนึกในคุณค่าของพระพุทธศาสนา ศิลปะ วัฒนธรรม

ยุทธศาสตร์ที่ ๖ พัฒนาระบบการบริหารจัดการอย่างมีประสิทธิภาพ

กลยุทธ์ที่ ๑๙ พัฒนาศักยภาพและยกระดับความสามารถในการปฏิบัติงานของบุคลากรทุกระดับ

กลยุทธ์ที่ ๒๐ ปรับปรุง พัฒนากลไกการบริหารจัดการเพื่อความก้าวหน้าสู่ความเป็นองค์กรแห่งการเรียนรู้

กลยุทธ์ที่ ๒๑ ใช้ระบบสารสนเทศเพื่อการบริหารจัดการ

กลยุทธ์ที่ ๒๒ พัฒนาโครงสร้างพื้นฐานทางกายภาพเพื่อบริหารและการจัดการศึกษา

กลยุทธ์ที่ ๒๓ ระดมทรัพยากรเพื่อการพัฒนามหาวิทยาลัย

กลยุทธ์ที่ ๒๔ ประชาสัมพันธ์เพื่อเผยแพร่ภาพลักษณ์และสร้างความเชื่อมั่นต่อมหาวิทยาลัย

๑.๑๓ องค์ประกอบการประกันคุณภาพการศึกษา

องค์ประกอบที่ ๑ การกำกับมาตรฐาน

องค์ประกอบที่ ๒ บัณฑิต

องค์ประกอบที่ ๓ นิสิต

องค์ประกอบที่ ๔ อาจารย์

องค์ประกอบที่ ๕ หลักสูตร การเรียนการสอน การประเมินผู้เรียน

องค์ประกอบที่ ๖ สิ่งสนับสนุนการเรียนรู้

บทที่ ๒ ขั้นตอนการดำเนินงาน

ตามที่หลักสูตรบัณฑิตศึกษา ภาควิชารัฐศาสตร์ คณะสังคมศาสตร์ มหาวิทยาลัยมหาจุฬาลงกรณราชวิทยาลัย ได้อนุมัติให้จัดโครงการคลินิกวิจัยระดับบัณฑิตศึกษา เพื่อให้คณาจารย์ เจ้าหน้าที่ และนิสิตได้เรียนรู้เทคนิคการทำวิทยานิพนธ์/วิทยานิพนธ์/สารนิพนธ์ ตามรูปแบบที่มหาวิทยาลัยกำหนด เพื่อติดตามความก้าวหน้าในการทำวิทยานิพนธ์/วิทยานิพนธ์/สารนิพนธ์ของนิสิต และเพื่อให้นิสิต ได้รับความรู้ ความเข้าใจ ในการทำวิทยานิพนธ์/วิทยานิพนธ์/สารนิพนธ์จากอาจารย์ที่ปรึกษา และคณาจารย์ ผู้ทรงคุณวุฒิ ที่กำหนดไว้ในหลักสูตรฯ นี้ต่อไป

เพื่อให้การบริหารงานของหลักสูตรบัณฑิตศึกษา ภาควิชารัฐศาสตร์ คณะสังคมศาสตร์ มหาวิทยาลัยมหาจุฬาลงกรณราชวิทยาลัย เป็นไปอย่างมีประสิทธิภาพและบรรลุตามวัตถุประสงค์ของคณะสังคมศาสตร์ และเพื่อการรองรับการรับประกันคุณภาพการศึกษาซึ่งสอดคล้องเชื่อมโยงกับมาตรฐาน สกอ. องค์กรประกอบที่ ๓ และ ๔ กล่าวคือ หลักสูตรพุทธศาสตร์ศึกษาระดับบัณฑิต สาขาวิชาการจัดการเชิงพุทธ หลักสูตรปรัชญาดุษฎีบัณฑิต สาขาวิชารัฐประศาสนศาสตร์ หลักสูตรปรัชญาดุษฎีบัณฑิต สาขาวิชารัฐศาสตร์ หลักสูตรรัฐประศาสนศาสตร์ศึกษาระดับบัณฑิต(Inter) หลักสูตรพุทธศาสตร์มหาบัณฑิต สาขาวิชาการจัดการเชิงพุทธ หลักสูตรรัฐศาสตรมหาบัณฑิต หลักสูตรรัฐประศาสนศาสตร์มหาบัณฑิต และหลักสูตรรัฐประศาสนศาสตร์มหาบัณฑิต (Inter) คณะสังคมศาสตร์ มหาวิทยาลัยมหาจุฬาลงกรณราชวิทยาลัย ได้จัดการเรียนชั้นการสอนและโครงการที่ส่งเสริมให้การผลิตบัณฑิตที่เพียบพร้อมทั้งองค์ความรู้ควบคู่กับคุณธรรม มีระบบกลไกการพัฒนาและการสนับสนุนให้คณาจารย์ เจ้าหน้าที่ นิสิต เรียนรู้เพื่อพัฒนาประสบการณ์ทางวิชาการและพัฒนาสังคม มีระบบกลไกการสร้างเสริมให้นิสิตได้บริการวิชาการสู่สังคมเพื่อพัฒนาจิตสาธารณะแก่นิสิต การสร้างจิตสำนึกความรับผิดชอบต่อสังคม ส่งเสริมและทำนุบำรุงศิลปวัฒนธรรมของท้องถิ่นและประเทศชาติ พร้อมกับมีระบบการบริหารจัดการหลักสูตรทั้ง ๘ หลักสูตร ภายใต้การกำกับดูแลของหลักสูตรบัณฑิตศึกษา ภาควิชารัฐศาสตร์ คณะสังคมศาสตร์ มหาวิทยาลัยมหาจุฬาลงกรณราชวิทยาลัย เพื่อพัฒนาแลกเปลี่ยนเรียนรู้จากทักษะของผู้มีประสบการณ์ เพื่อสร้างบุคลากรที่มีคุณภาพและคุณธรรมสู่สังคม ทางหลักสูตรบัณฑิตศึกษา ภาควิชารัฐศาสตร์ คณะสังคมศาสตร์ มหาวิทยาลัยมหาจุฬาลงกรณราชวิทยาลัย จึงได้ทำแบบประเมินโครงการคลินิกวิจัยระดับบัณฑิตศึกษา หลักสูตรบัณฑิตศึกษา ภาควิชารัฐศาสตร์ คณะสังคมศาสตร์ดังกล่าว

ทั้งนี้ทางหลักสูตรบัณฑิตศึกษา ภาควิชารัฐศาสตร์ คณะสังคมศาสตร์ มหาวิทยาลัยมหาจุฬาลงกรณราชวิทยาลัย ได้จัดทำแบบประเมินในรูปแบบของแบบสอบถาม ซึ่งเป็นแบบสอบถามปลายปิดในประเด็นที่เกี่ยวข้องกับบริบทโดยทั่วไปของการดำเนินการโครงการ ทรัพยากรที่ใช้ในการดำเนินการ กระบวนการและขั้นตอนการดำเนินการตามแบบกำหนดการ สำหรับแบบสอบถามปลายเปิด เพื่อให้ผู้เข้าร่วมโครงการได้แสดงทัศนะเกี่ยวกับประเด็นที่ได้รับจากการเข้าร่วมโครงการ และข้อเสนอแนะสำหรับการดำเนินโครงการในครั้งต่อไปกับคณาจารย์เจ้าหน้าที่และนิสิตที่เข้าร่วมโครงการ จำนวน ๑๐๐ รูป/คน

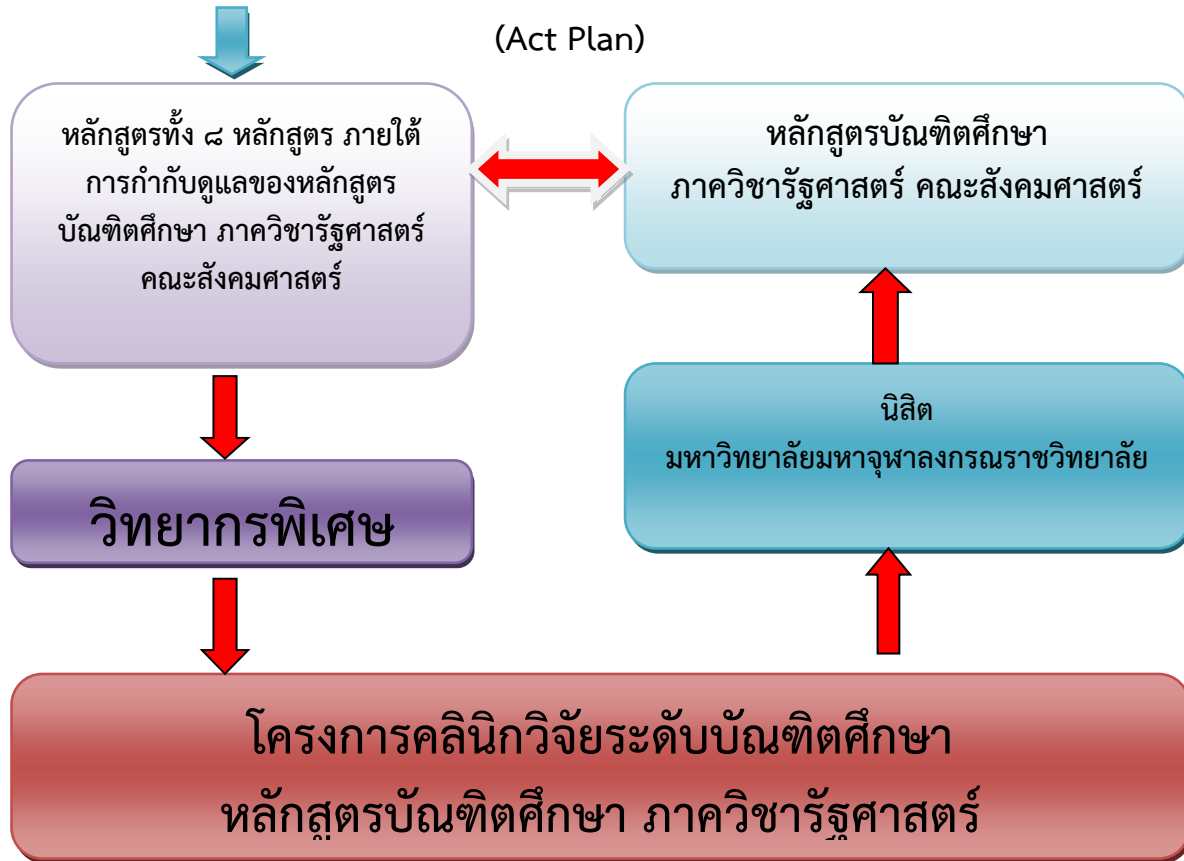
๒.๑ ตารางแผนการดำเนินงาน

ขั้นตอน กระบวนการดำเนินงาน	รายละเอียดการดำเนินงาน	วัน/เดือน/ปี ที่ดำเนินงาน	สถานที่ดำเนินงาน
วางแผน (Plan)	ขออนุมัติโครงการ	๑๓ ธ.ค. ๒๕๖๒	อธิการบดี
	คำสั่งแต่งตั้งคณะกรรมการ ดำเนินงานโครงการ	คำสั่งออกวันที่ ๖ ม.ค. ๒๕๖๓	หลักสูตรบัณฑิตศึกษาเสนอ อธิการบดีออกคำสั่ง
	ออกหนังสือเชิญผู้เข้าร่วม	๑๘ ม.ค. ๒๕๖๓	หลักสูตรบัณฑิตศึกษา
	ประชุมคณะกรรมการดำเนินงาน	๒๐ ม.ค. ๒๕๖๓	ห้องประชุมชลบุรี
	แบ่งหน้าที่ความรับผิดชอบ	๒๐ ม.ค. ๒๕๖๓	ห้องประชุมชลบุรี
ขั้นดำเนินงาน (Do)	ดำเนินการตามแผน	กุมภาพันธ์-มีนาคม ๒๕๖๓	B๕๐๘ - B๕๐๙ ชั้น ๕
ขั้นตรวจสอบ (Check)	แบบประเมิน	กุมภาพันธ์-มีนาคม ๒๕๖๓	หลักสูตรบัณฑิตศึกษา
	สรุปผลดำเนินงาน	๒๗ มี.ค. ๒๕๖๓	หลักสูตรบัณฑิตศึกษา
ขั้นปรับปรุง (Act)	รายงานผลสรุปโครงการต่อที่ ประชุมหลักสูตรบัณฑิตศึกษา	๒๘ มี.ค. ๒๕๖๓	ห้องประชุมชลบุรี
	นำผลการประเมินมาวิเคราะห์ เพื่อหาแนวทางพัฒนาในการ ดำเนินงานครั้งต่อไป	๓๐ มี.ค. ๒๕๖๓	ห้องประชุมชลบุรี
	นำเสนอบทสรุปโครงการรายงาน ให้ผู้บริหารทราบต่อไป	๕ เม.ย. ๒๕๖๓	ประธานทั้ง ๒ หลักสูตร รายงานให้อำนวยการ หลักสูตรบัณฑิตศึกษา ภาควิชารัฐศาสตร์ คณะ สังคมศาสตร์ ทราบ

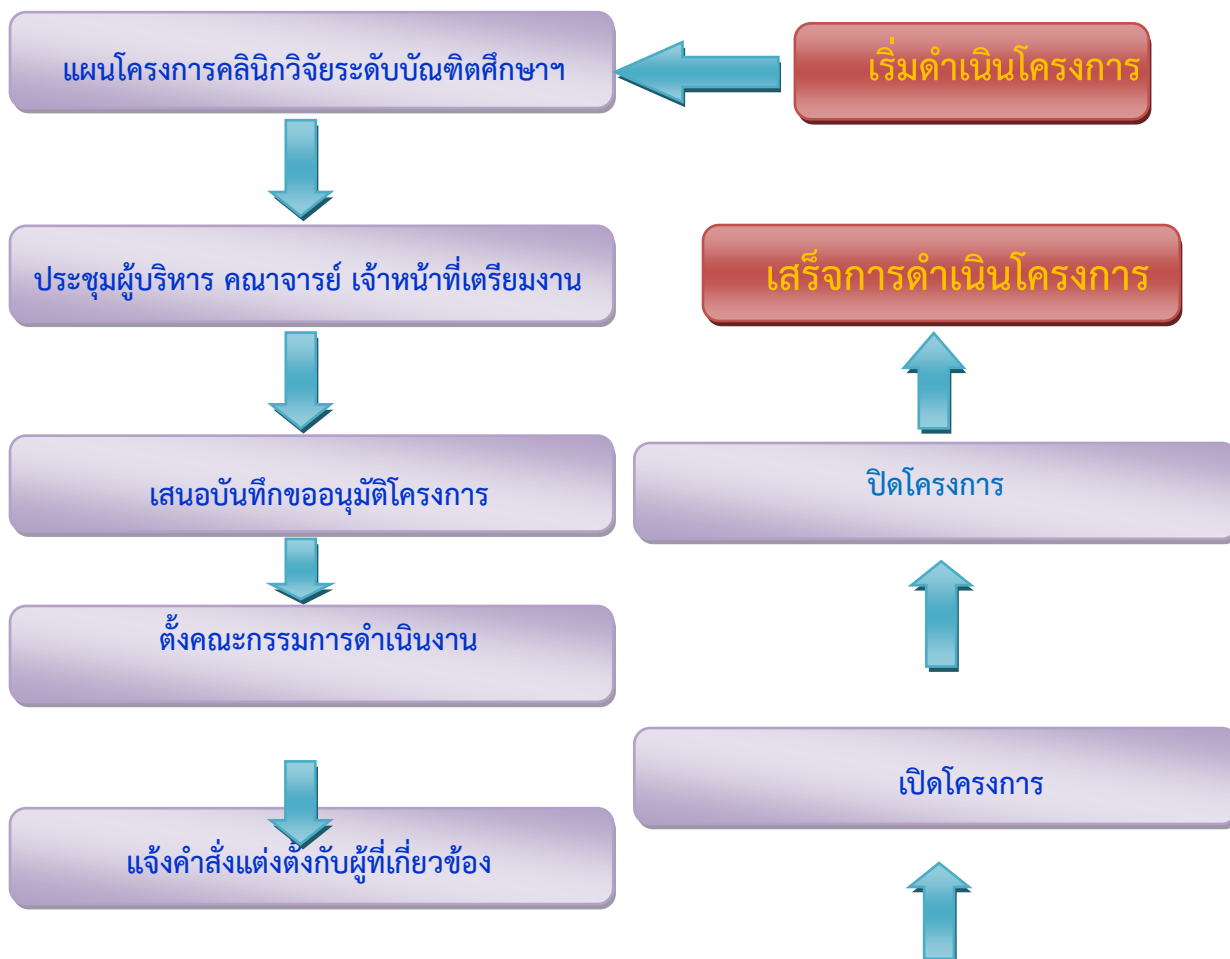
จากตารางแสดงแผนการดำเนินการดังกล่าวแสดงให้เห็นถึงการปฏิบัติงานอย่างมีขั้นตอน กระบวนการ และมีระบบทำให้เกิดประสิทธิภาพการทำงานจนบรรลุวัตถุประสงค์ และสามารถพิจารณาถึงความเป็นไปได้ถึงแนวทางการดำเนินงาน รวมถึงหลีกเลี่ยงความเสี่ยงที่อาจจะเกิดขึ้นได้

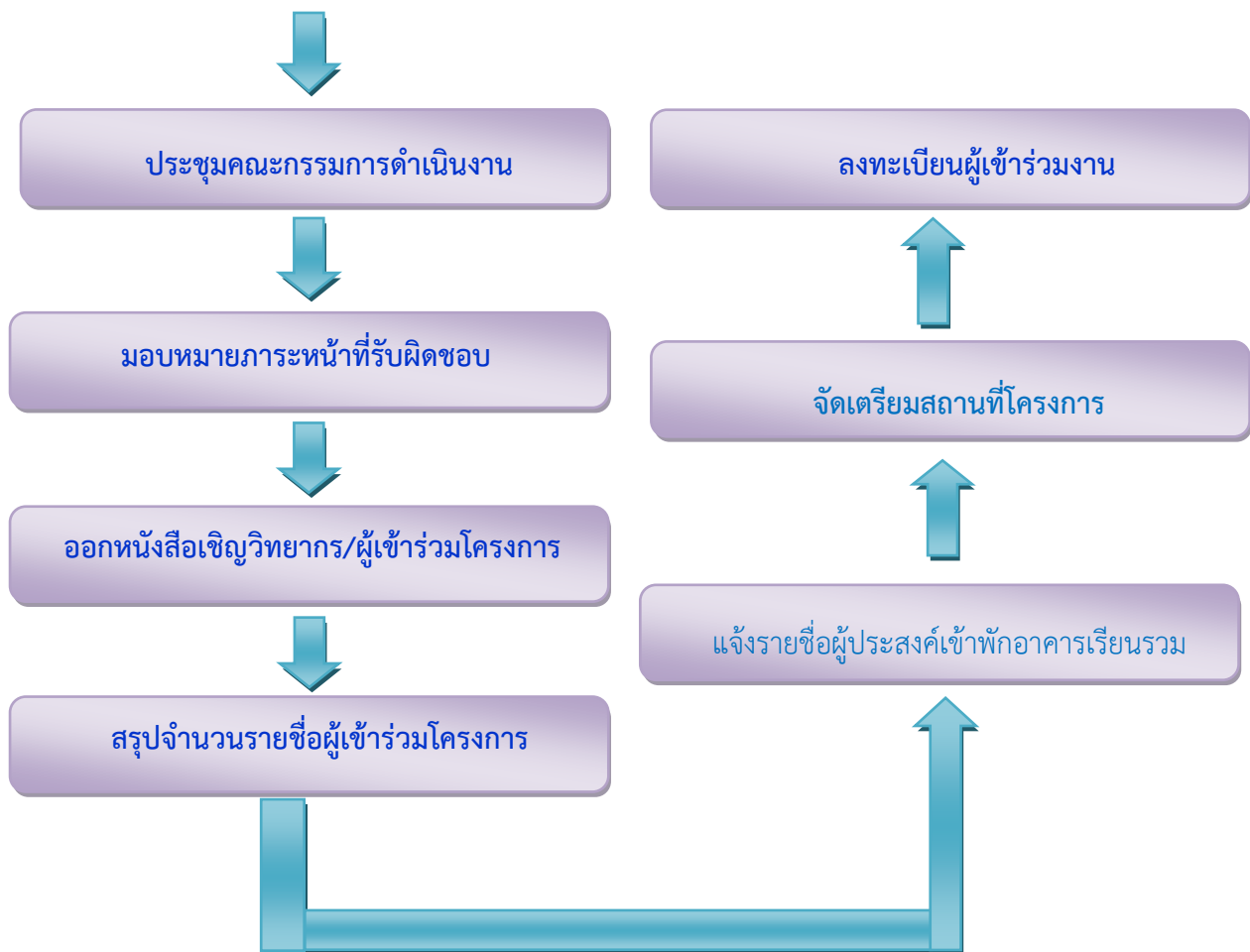
โครงการคลินิกวิจัยระดับบัณฑิตศึกษาฯ เน้นเพิ่มพูนขีดความสามารถ ประสิทธิภาพให้ผู้บริหาร คณาจารย์ เจ้าหน้าที่ นิสิต เป็นการเพิ่มศักยภาพการปฏิบัติงาน โดยการนำความรู้ด้านสัมมนาทางวิชาการเพื่อใช้ในการบริหารส่วนงานของตนเอง ซึ่งสามารถถ่ายทอดออกมาเป็นกรอบความคิดในการดำเนินงาน ดังนี้

๒.๒ กรอบแนวคิดแผนการดำเนินงาน



๒.๓ แผนผังขั้นตอนดำเนินงาน





บทที่ ๓

สรุปผลการดำเนินงาน

ดังนั้นการจัดโครงการดังกล่าวเมื่อ ระหว่าง เดือนกุมภาพันธ์ – เดือนมีนาคม พ.ศ. ๒๕๖๓ ห้อง B ๕๐๘ - B๕๐๙ ชั้น ๕ โชนปี อาคารเรียนรวม คณะสังคมศาสตร์ มหาวิทยาลัยมหาจุฬาลงกรณราชวิทยาลัย อำเภอวังน้อย จังหวัดพระนครศรีอยุธยา ที่ผ่านมา สามารถกล่าวโดยสรุป โดยแบ่งสรุปผลการดำเนินงาน ออกเป็น ๓ ส่วน ดังนี้ คือ

- ๓.๑ ตารางแบ่งภาระงานหน้าที่ความรับผิดชอบโครงการ
- ๓.๒ รูปภาพประกอบการบรรยายของวิทยากร
- ๓.๓ สรุปงบประมาณดำเนินการ

๓.๑ ตารางแบ่งภาระงานหน้าที่ความรับผิดชอบโครงการ

๓.๑.๑ ฝ่ายอำนวยการ

๓.๑.๑.๑ พระสมนึก อธิปัตย์

ที่	เรื่อง	สถานที่ดำเนินงาน	การปฏิบัติ
๑	กำกับดูแล ประสานงาน	ห้องหลักสูตรบัณฑิตศึกษา ชั้น ๕	ดำเนินการแล้ว

๓.๑.๑.๒ พระปลัดระพี พุทธิสาร, ผศ.ดร./อาจารย์ ดร.พงศ์พัฒน์ จิตตานุรักษ์

๑	วิทยากรดำเนินรายการโครงการ เดือนกุมภาพันธ์ – เดือนมีนาคม พ.ศ. ๒๕๖๓	ห้อง B๕๐๘ - B๕๐๙	ดำเนินการแล้ว
---	---	------------------	---------------

๓.๑.๒ ฝ่ายดำเนินงาน

๓.๑.๒.๑ อ.ดร.สุริยา รักษาเมือง/นายกรกต ชาบัณฑิต/นายพลวัฒน์ สีทา

ที่	เรื่อง	สถานที่ดำเนินงาน	การปฏิบัติ
๑	- บันทึกภาพนิ่ง - เตรียมอุปกรณ์เน็ตบุคสำหรับวิทยากร - เครื่องเสียง - โปสเตอร์/ป้ายไวเนล/ป้ายแบนเนอร์	ห้อง B๕๐๘ - B๕๐๙	ดำเนินการแล้ว

๓.๑.๒.๒ พระสมนึก อธิปัตย์/ผศ.ดร.ประเสริฐ อธิภา

ที่	เรื่อง	สถานที่ดำเนินงาน	การปฏิบัติ
๑	ติดต่อประสานงานดูแลผู้เข้าร่วมโครงการ	ห้องหลักสูตรบัณฑิตศึกษา ชั้น ๕	ดำเนินการแล้ว

๓.๑.๒.๓ พระนุชิต นาคเสน/นางสาวสุมาลี บุญเรือง/นางสาวกาญจนา บุญเรือง

ที่	เรื่อง	สถานที่ดำเนินงาน	การปฏิบัติ
๑	ของที่ระลึกโครงการ	ห้องหลักสูตรบัณฑิตศึกษา ชั้น ๕	ดำเนินการแล้ว
๒	อาหารและเครื่องดื่ม	ห้อง B๕๐๘ - B๕๐๙	ดำเนินการแล้ว
๓	ดูแลงบประมาณโครงการ	ห้องหลักสูตรบัณฑิตศึกษา ชั้น ๕	ดำเนินการแล้ว

๓.๑.๒.๔ พระสมณีกีร์ปณโณ/นายสุภัทรชัย สีสะใบ

ที่	เรื่อง	สถานที่ดำเนินงาน	การปฏิบัติ
๑	ลงทะเบียนตอบรับผู้เข้าร่วม	ห้องหลักสูตรบัณฑิตศึกษา ชั้น ๕	ดำเนินการแล้ว
๒	รายชื่อผู้ลงทะเบียนโครงการ	ห้องหลักสูตรบัณฑิตศึกษา ชั้น ๕	ดำเนินการแล้ว
๓	จัดเอกสารเกี่ยวกับโครงการ	ห้องหลักสูตรบัณฑิตศึกษา ชั้น ๕	ดำเนินการแล้ว

๓.๑.๒.๕ พระสมณีกีร์ปณโณ

ที่	เรื่อง	สถานที่ดำเนินงาน	การปฏิบัติ
๑	บันทึกเรียนเชิญประธานเปิด	ห้องหลักสูตรบัณฑิตศึกษา ชั้น ๕	ดำเนินการแล้ว
๒	บันทึกเรียนเชิญประธานปิด	ห้องหลักสูตรบัณฑิตศึกษา ชั้น ๕	ดำเนินการแล้ว
๓	บันทึกอาราธนาผู้ดำเนินรายการเสวนา	ห้องหลักสูตรบัณฑิตศึกษา ชั้น ๕	ดำเนินการแล้ว
๔	บันทึกอาราธนา/เชิญผู้เข้าร่วมเสวนา	ห้องหลักสูตรบัณฑิตศึกษา ชั้น ๕	ดำเนินการแล้ว
๕	บันทึกแจ้งประกาศและอาราธนา/เชิญผู้เข้าร่วม	ห้องหลักสูตรบัณฑิตศึกษา ชั้น ๕	ดำเนินการแล้ว
๖	หนังสือเชิญวิทยากร	ห้องหลักสูตรบัณฑิตศึกษา ชั้น ๕	ดำเนินการแล้ว
๗	หนังสือขอบคุณ	ห้องหลักสูตรบัณฑิตศึกษา ชั้น ๕	ดำเนินการแล้ว
๘	เขียนโครงการ/แผนดำเนินงาน	ห้องหลักสูตรบัณฑิตศึกษา ชั้น ๕	ดำเนินการแล้ว
๙	แต่งตั้ง คกก.ดำเนินงาน	ห้องหลักสูตรบัณฑิตศึกษา ชั้น ๕	ดำเนินการแล้ว
๑๐	ร่างกำหนดการ	ห้องหลักสูตรบัณฑิตศึกษา ชั้น ๕	ดำเนินการแล้ว
๑๑	แบบประเมินโครงการ	ห้องหลักสูตรบัณฑิตศึกษา ชั้น ๕	ดำเนินการแล้ว
๑๒	สรุปโครงการ	ห้องหลักสูตรบัณฑิตศึกษา ชั้น ๕	ดำเนินการแล้ว

๓.๒ รูปภาพประกอบการบรรยายของวิทยากร



พระครูปริยัติกิตติธำรง, รศ.ดร. คณบดีคณะสังคมศาสตร์
 ประธานในพิธีกล่าวเปิดโครงการคลินิกวิจัยระดับบัณฑิตศึกษา
 สาขาวิชารัฐประศาสนศาสตร์ และสาขาวิชารัฐศาสตร์ วันที่ ๒๒ กุมภาพันธ์ พ.ศ. ๒๕๖๓



พระมหาสมบุรณ์ วุฒติกโร, รศ. ดร. คณบดีบัณฑิตวิทยาลัย
 ประธานในพิธีกล่าวเปิดโครงการคลินิกวิจัยระดับบัณฑิตศึกษา สาขาวิชาการจัดการเชิงพุทธ
 วันที่ ๒๑ กุมภาพันธ์ พ.ศ. ๒๕๖๓



รองศาสตราจารย์ ดร.สุรพล สุยะพรหม
ผู้อำนวยการหลักสูตรบัณฑิตศึกษา ภาควิชารัฐศาสตร์ คณะสังคมศาสตร์
ชี้แจงโครงการคลินิกวิจัยระดับบัณฑิตศึกษาฯ



กลวิธีการการสังเคราะห์ข้อมูลการสัมภาษณ์เชิงลึก โดย ศ.ดร.บุญทัน ดอกไธสง รศ.ดร.สมาน งามสนิท และ รศ.ดร.สุรินทร์ นิยมามงกูร กล่าวว่า งานวิจัยต้องมีความรู้ใหม่ ทำอย่างไรจะมีความรู้ใหม่ผ่านการสังเคราะห์ เป็นการพัฒนาอะไรขึ้นมาใหม่โดยอาศัยฐานเดิม จะต้องมีการต่อยอด โดยเฉพาะพื้นฐานสร้างแบบสัมภาษณ์ สัมภาษณ์แนวทางพัฒนา Model แสดงผลการวิจัย เป็นการถามความคิดเห็นเบื้องต้นเพื่อการสร้างรูปแบบ Model



กลวิธีการการสังเคราะห์ข้อมูลการสัมภาษณ์เชิงลึก
 โดย ศ.ดร.บุญทัน ดอกไธสง รศ.ดร.สมาน งามสนิท และ รศ.ดร.สุรินทร์ นิยมามงกูร
 โครงการคลินิกวิจัยระดับบัณฑิตศึกษา หลักสูตรบัณฑิตศึกษา ภาควิชารัฐศาสตร์ คณะสังคมศาสตร์

การทบทวนวรรณกรรมให้สอดคล้องกับชื่อดัชนีพนธ์ โดย รศ.ดร.เกียรติศักดิ์ สุขเหลือง กล่าวว่า เรา มาสร้างแรงบันดาลใจในการทำวิจัย ซึ่งดัชนีพนธ์ ในบทที่ ๒ เป็นการทบทวนเอกสารและงานวิจัยที่เกี่ยวข้อง ถือว่าเป็นการทำอาหาร เป็นการรวบรวมวัตถุดิบ วัตถุดิบจะต้องสดใหม่ สิ่งทีพึงระวังคือ บางครั้งเราไปลอกมา หรือ " รักษาต้นฉบับ " บทที่ ๒ เอกสารและงานวิจัยที่เกี่ยวข้อง มี ๕ ประการ คือ

- ๑) แนวคิดที่เกี่ยวข้อง
- ๒) ทฤษฎีที่เกี่ยวข้อง
- ๓) ข้อมูลพื้นที่วิจัย/บริบทเรื่องที่วิจัย
- ๔) งานวิจัยที่เกี่ยวข้อง
- ๕) กรอบแนวคิดการวิจัย



การทบทวนวรรณกรรมให้สอดคล้องกับชื่อดัชนีพนธ์ โดย รศ.ดร.เกียรติศักดิ์ สุขเหลือง
โครงการคลินิกวิจัยระดับบัณฑิตศึกษา หลักสูตรบัณฑิตศึกษา ภาควิชารัฐศาสตร์ คณะสังคมศาสตร์

เทคนิคการจัดสนทนากลุ่มเฉพาะและกลวิธีการสังเคราะห์ข้อมูลการสนทนากลุ่มเฉพาะ โดย รศ.ดร. สूरพล สุยะพรหม กล่าวว่า การสัมภาษณ์เชิงลึก (In-Depth Interview) เป็นการถามแบบเจาะลึกถึงคำตอบอย่างละเอียด ข้อควรระวังเราอาจจะเลือกบุคคลที่เรารู้จักคุ้นเคยอาจทำให้ข้อมูลไม่ครอบคลุม วิจัยต้องไม่ใส่ความคิดของตนเองลงไป ต้องมีความเที่ยงจริง การสัมภาษณ์เชิงลึกต้องใช้เวลาและงบประมาณ และการสนทนากลุ่ม ถ้าวัดสัมภาษณ์ในรูปแบบหนึ่ง ต้องมีผู้ดำเนินการสนทนากลุ่ม (Moderator) ควรเป็นอาจารย์ที่ปรึกษาในการเป็นผู้ดำเนินการสนทนา เป็นการเก็บข้อมูลได้หลายๆ คน การสนทนากลุ่มจะได้แนวคิดมุมมองใหม่ๆ



เทคนิคการจัดสนทนากลุ่มเฉพาะและกลวิธีการสังเคราะห์ข้อมูลการสนทนากลุ่มเฉพาะ
โดย รศ.ดร.สूरพล สุยะพรหม
โครงการคลินิกวิจัยระดับบัณฑิตศึกษา หลักสูตรบัณฑิตศึกษา ภาควิชารัฐศาสตร์ คณะสังคมศาสตร์

การอภิปรายผล ทฤษฎีและงานวิจัยที่เกี่ยวข้อง โดย รศ.ดร.สมาน งามสนิท กล่าวว่า ผมเคยไปทำวิจัยที่ญี่ปุ่น คำถามแรกที่ถามคือ "สิ่งแรกที่ท่านได้ยินคำว่าญี่ปุ่นท่านนึกถึงคืออะไร" การทบทวนวรรณกรรมเราจะทบทวนเฉพาะที่มีในชื่อเรื่องเท่านั้น อันใดไม่เกี่ยวข้องไม่ต้องนำมาทบทวนทบทวนวรรณกรรมที่อยู่ในชื่อเรื่องเท่านั้น การวิจัยในมหาจุฬาไม่มีการเขียนทฤษฎีนำ เราต้องหาชื่อหลักในชื่อเรื่องแล้วนำไปทบทวน นำไปสู่กรอบแนวคิดในการวิจัย (Conceptual framework) ตามแนวตำราของ Miles Huberman กรอบแนวคิดหมายถึง รูปภาพหรือข้อความที่ใช้อธิบายสิ่งสำคัญที่จะศึกษา อาจจะเป็นปัจจัยหลัก แนวคิด หรือตัวแปรที่คาดว่าจะมีความสัมพันธ์กัน หรืออาจเรียกว่าอย่างหนึ่งว่า "กรอบทฤษฎี" การเขียนกรอบแนวคิดการวิจัยต้องมีทฤษฎีที่ทบทวนไว้ในบทที่ ๒ เสมอ การทำวิจัยจึงต้องถาม What ทำอะไร Why ทำไมต้องทำ How ทำอย่างไร งานวิจัยต้องเป็นเส้นตรง เส้นโค้งยาว เส้นตรงชัดเจน เอกสารที่เกี่ยวข้องถ้าไม่มีตรงตามชื่อเรื่องไม่ต้องเอามา



การอภิปรายผลทฤษฎีและงานวิจัยที่เกี่ยวข้อง โดย รศ.ดร.สมาน งามสนิท
โครงการคลินิกวิจัยระดับบัณฑิตศึกษา หลักสูตรบัณฑิตศึกษา ภาควิชารัฐศาสตร์ คณะสังคมศาสตร์

รูปแบบการเขียนและการตรวจสอบแหล่งที่มาของข้อมูลตามแบบ มจร โดย อาจารย์ ดร.สุรียา รักษาเมือง กล่าวว่าการอ้างอิงเป็นการเขียน footnote สำหรับของมหาจุฬา มีการตรวจรูปแบบตามคู่มือมาตรฐานหนังสือทั่วไป จะต้องอ้างอิงผู้แต่ง, ชื่อเรื่อง, พิมพ์ครั้งที่ถ้ามากกว่า ๑ ครั้ง, (สถานที่พิมพ์: สำนักพิมพ์หรือโรงพิมพ์, ปีที่พิมพ์), หน้าหรือจำนวนหน้าที่อ้างอิง. ตัวอย่างเช่น พระเทพโสภณ (ประยูร ธมมจิตโต), ทิศทางการศึกษาไทย, พิมพ์ครั้งที่ ๓, (กรุงเทพมหานคร:โรงพิมพ์มหาจุฬาลงกรณราชวิทยาลัย,๒๕๔๖),หน้า ๔-๕



รูปแบบการเขียนและการตรวจสอบแหล่งที่มาของข้อมูลตามแบบ มจร โดย อาจารย์ ดร.สุรียา รักษาเมือง
โครงการคลินิกวิจัยระดับบัณฑิตศึกษา หลักสูตรบัณฑิตศึกษา ภาควิชารัฐศาสตร์ คณะสังคมศาสตร์

๓.๓ สรุปงบประมาณดำเนินการ

สรุปค่าใช้จ่ายโครงการคลินิกวิจัยระดับบัณฑิตศึกษา หลักสูตรบัณฑิตศึกษา ภาควิชารัฐศาสตร์ คณะสังคมศาสตร์ มหาวิทยาลัยมหาจุฬาลงกรณราชวิทยาลัย จัดขึ้นในระหว่างเดือนกุมภาพันธ์-เดือนมีนาคม พ.ศ. ๒๕๖๓ ด้วยเงินงบประมาณหลักสูตรบัณฑิตศึกษา ภาควิชารัฐศาสตร์ คณะสังคมศาสตร์ จำนวน ๑๐๐,๐๐๐.๐๐ บาท (หนึ่งแสนบาทถ้วน)

บทที่ ๔

สรุปผลแบบประเมิน

ทั้งนี้ท่าหลักสูตรบัณฑิตศึกษา ภาควิชารัฐศาสตร์ คณะสังคมศาสตร์ มหาวิทยาลัยมหาจุฬาลงกรณราชวิทยาลัย ได้จัดทำแบบประเมินในรูปแบบของแบบสอบถาม ซึ่งเป็นแบบสอบถามปลายปิดในประเด็นที่เกี่ยวข้องกับบริบทโดยทั่วไปของการดำเนินการโครงการ ทรัพยากรที่ใช้ในการดำเนินการ กระบวนการและขั้นตอนการดำเนินการตามแบบกำหนดการ สำหรับแบบสอบถามปลายเปิด เพื่อให้ผู้เข้าร่วมโครงการได้แสดงทัศนะเกี่ยวกับประเด็นที่ได้รับจากการเข้าร่วมโครงการ และข้อเสนอแนะสำหรับการดำเนินโครงการในครั้งต่อไปกับคณาจารย์และนิสิตที่เข้าร่วมโครงการ จำนวน ๑๐๐ รูป/คน

เกณฑ์การประเมินระดับความคิดเห็น

ระดับความคิดเห็น	๔.๕๐ - ๕.๐๐	หมายถึง	ดีมาก
ระดับความคิดเห็น	๓.๕๐ - ๔.๔๙	หมายถึง	ดี
ระดับความคิดเห็น	๒.๕๐ - ๓.๔๙	หมายถึง	ปานกลาง
ระดับความคิดเห็น	๑.๕๐ - ๒.๔๙	หมายถึง	พอใช้
ระดับความคิดเห็น	๑.๐๐ - ๑.๔๙	หมายถึง	ควรปรับปรุง

สรุปผลกิจกรรมโครงการเสวนาทางวิชาการ ปรากฏผลดังนี้

ที่	รายด้านที่ประเมิน	ผลการประเมิน		
		\bar{X}	S.D	ระดับ
๑	การดำเนินการ	๔.๑๕	๐.๖๘	ดี
๒	รูปแบบและขั้นตอนของการจัดโครงการ(P+D+C+A)	๔.๒๐	๐.๓๖	ดี
๓	เนื้อหาวิชาการของการจัดโครงการ	๔.๒๐	๐.๓๖	ดี
๔	การบรรยายของวิทยากร	๔.๑๘	๐.๓๙	ดี
รวม(ค่าเฉลี่ย/ส่วนเบี่ยงเบนมาตรฐาน)		๔.๑๗	๐.๑๘	ดี

จากตาราง แสดงว่า ผลการประเมินความคิดเห็นที่มีต่อหลักสูตรบัณฑิตศึกษา ภาควิชารัฐศาสตร์ สาขาวิชาการจัดการเชิงพุทธ และสาขาวิชารัฐประศาสนศาสตร์ มหาวิทยาลัยมหาจุฬาลงกรณราชวิทยาลัย โดยภาพรวมอยู่ในระดับดี มีค่าเฉลี่ยเท่ากับ ๔.๑๗ และเมื่อพิจารณาเป็นรายด้านพบว่า นิสิตมีความเห็นต่อโครงการคลินิกวิจัยระดับบัณฑิตศึกษา สาขาวิชาการจัดการเชิงพุทธ และสาขาวิชารัฐประศาสนศาสตร์ ตามเกณฑ์ มคอ. ๒ มหาวิทยาลัยมหาจุฬาลงกรณราชวิทยาลัย อยู่ในระดับดีทุกด้าน โดยด้านที่มีค่าเฉลี่ยสูงสุดคือ รูปแบบและขั้นตอนของการจัดโครงการ(P+D+C+A) มีค่าเฉลี่ยเท่ากับ ๔.๒๐ และเนื้อหาวิชาการของการจัดโครงการรองลงมาคือ ด้านการบรรยายของวิทยากร มีค่าเฉลี่ยเท่ากับ ๔.๑๘ และน้อยที่สุดคือ การดำเนินการ มีค่าเฉลี่ยเท่ากับ ๔.๑๕

สรุปผลการประเมินความคิดเห็นแต่ละรายด้าน ปรากฏผลดังนี้

๔.๑ การดำเนินงาน

ที่	รายด้านที่ประเมิน	ผลการประเมิน		
		\bar{X}	S.D	ระดับ
๑	การติดต่อประสานงานกับผู้ร่วมสัมมนา/ประชาสัมพันธ์	๔.๑๑	๐.๗๗	ดี
๒	สถานที่/อุปกรณ์/สิ่งอำนวยความสะดวก	๔.๐๔	๐.๘๑	ดี
๓	อาหาร/เครื่องดื่ม/น้ำปานะ	๔.๐๐	๐.๘๓	ดี
๔	เอกสารประกอบการสัมมนา	๓.๙๓	๐.๘๑	ดี
๕	การให้บริการความสะดวกของการสัมมนา	๓.๙๓	๐.๘๑	ดี
๖	ระยะเวลาของการโครงการ	๓.๘๐	๐.๙๐	ดี
รวม(ค่าเฉลี่ย/ส่วนเบี่ยงเบนมาตรฐาน)		๔.๑๕	๐.๖๘	ดี

จากตาราง แสดงว่า ผลการประเมินความคิดเห็นที่มีต่อโครงการคลินิกวิจัยระดับบัณฑิตศึกษา สาขาวิชาการจัดการเชิงพุทธ และสาขาวิชารัฐประศาสนศาสตร์ มหาวิทยาลัยมหาจุฬาลงกรณราชวิทยาลัย โดยรวมด้านการดำเนินงานอยู่ในระดับดี มีค่าเฉลี่ยรวมเท่ากับ ๔.๑๕ และเมื่อพิจารณาเป็นรายข้อ พบว่า นิสิตมีความคิดเห็นต่อโครงการคลินิกวิจัยระดับบัณฑิตศึกษาในระดับดีทุกข้อ โดยข้อที่มีค่าเฉลี่ยสูงสุด การติดต่อประสานงานกับผู้ร่วมสัมมนา/ประชาสัมพันธ์ มีค่าเฉลี่ยเท่ากับ ๔.๑๑ รองลงมา คือ สถานที่/อุปกรณ์/สิ่งอำนวยความสะดวก มีค่าเฉลี่ยเท่ากับ ๔.๐๔ และน้อยที่สุด คือ ระยะเวลาของการโครงการ มีค่าเฉลี่ยเท่ากับ ๓.๘๐

๔.๒ รูปแบบและขั้นตอนของการจัดโครงการ(P+D+C+A)

ที่	รายด้านที่ประเมิน	ผลการประเมิน		
		\bar{X}	S.D	ระดับ
๑	การรับลงทะเบียนเข้าร่วมโครงการ	๔.๓๔	๐.๖๙	ดี
๒	การกล่าวเปิดโครงการมีความชัดเจนในวัตถุประสงค์ของการกล่าวเปิดโครงการ	๔.๒๕	๐.๕๒	ดี
๓	ความชัดเจนในการชี้แจงกฎระเบียบ/กติกาต่างๆ	๔.๐๔	๐.๔๘	ดี
๔	ความชัดเจนในการชี้แจงการเข้าพบอาจารย์ที่ปรึกษา	๔.๑๗	๐.๕๓	ดี
๕	การดำเนินการตามขั้นตอนของวิทยากร	๔.๒๐	๐.๕๐	ดี
๖	เนื้อหาการกล่าวปิดโครงการ	๔.๒๒	๐.๕๑	ดี
รวม(ค่าเฉลี่ย/ส่วนเบี่ยงเบนมาตรฐาน)		๔.๒๐	๐.๓๖	ดี

จากตาราง แสดงว่า ผลการประเมินความคิดเห็นที่มีต่อโครงการคลินิกวิจัยระดับบัณฑิตศึกษา สาขาวิชาการจัดการเชิงพุทธ และสาขาวิชารัฐประศาสนศาสตร์ มหาวิทยาลัยมหาจุฬาลงกรณราชวิทยาลัย โดยรวมรูปแบบและขั้นตอนของการจัดโครงการ(P+D+C+A) อยู่ในระดับดี มีค่าเฉลี่ยรวมเท่ากับ ๔.๒๐ และเมื่อพิจารณาเป็นรายข้อ พบว่า นิสิตมีความคิดเห็นต่อโครงการคลินิกวิจัยระดับบัณฑิตศึกษาในระดับดีทุกข้อ โดยข้อที่มีค่าเฉลี่ยสูงสุด คือ การรับลงทะเบียนเข้าร่วมโครงการ มีค่าเฉลี่ยเท่ากับ ๔.๓๔ รองลงมา คือการกล่าวเปิด

โครงการมีความชัดเจนในวัตถุประสงค์ของการกล่าวเปิดโครงการ มีค่าเฉลี่ยเท่ากับ ๔.๒๔ และน้อยที่สุด คือ ความชัดเจนในการชี้แจงกฎระเบียบ/กติกาต่างๆ มีค่าเฉลี่ยเท่ากับ ๔.๐๔

๔.๓ เนื้อหาวิชาการของการจัดโครงการ

ที่	รายด้านที่ประเมิน	ผลการประเมิน		
		\bar{X}	S.D	ระดับ
๑	ได้เข้าใจการวางแผนการจัดทำชุมชนิพนธ์	๔.๓๕	๐.๖๘	ดี
๒	ได้เข้าใจกระบวนการจัดทำชุมชนิพนธ์ให้ทันเวลาในการศึกษา	๔.๑๘	๐.๔๙	ดี
๓	ได้เข้าใจข้อมูลหลัก/จุดสำคัญของการจัดทำชุมชนิพนธ์	๔.๑๓	๐.๕๔	ดี
๔	สามารถนำการบรรยายเทคนิคการจัดทำชุมชนิพนธ์ไปผลิตด้านงานชุมชนิพนธ์ให้ประสบความสำเร็จ	๔.๒๔	๐.๕๑	ดี
รวม(ค่าเฉลี่ย/ส่วนเบี่ยงเบนมาตรฐาน)		๔.๒๐	๐.๓๖	ดี

จากตาราง แสดงว่า ผลการประเมินความคิดเห็นที่มีต่อโครงการคลินิกวิจัยระดับบัณฑิตศึกษา สาขาวิชาการจัดการเชิงพุทธ และสาขาวิชารัฐประศาสนศาสตร์ มหาวิทยาลัยมหาจุฬาลงกรณราชวิทยาลัย โดยรวม เนื้อหาวิชาการของการจัดโครงการอยู่ในระดับดี มีค่าเฉลี่ยรวมเท่ากับ ๔.๒๐ และเมื่อพิจารณาเป็นรายข้อ พบว่า นิสิตมีความคิดเห็นต่อโครงการคลินิกวิจัยระดับบัณฑิตศึกษาในระดับดีทุกข้อ โดยข้อที่มีค่าเฉลี่ยสูงสุด ได้เข้าใจการวางแผนการจัดทำชุมชนิพนธ์ มีค่าเฉลี่ยเท่ากับ ๔.๓๕ รองลงมา คือ สามารถนำการบรรยายเทคนิคการจัดทำวิทยานิพนธ์ไปผลิตด้านงานวิทยานิพนธ์ให้ประสบความสำเร็จ มีค่าเฉลี่ยเท่ากับ ๔.๒๔ และน้อยที่สุด คือ ได้เข้าใจข้อมูลหลัก/จุดสำคัญของการจัดทำชุมชนิพนธ์ มีค่าเฉลี่ยเท่ากับ ๔.๑๓

๔.๔ การบรรยายของวิทยากร

ที่	รายด้านที่ประเมิน	ผลการประเมิน		
		\bar{X}	S.D	ระดับ
๑	ได้รับความรู้ความเข้าใจในขั้นตอนกระบวนการจัดทำชุมชนิพนธ์	๔.๔๒	๐.๖๓	ดี
๒	ได้รับความรู้ความเข้าใจในกระบวนการพัฒนาการทำชุมชนิพนธ์	๔.๒๓	๐.๕๔	ดี
๓	ได้รับแรงเสริมในการทำชุมชนิพนธ์ได้ทันเวลาและทันต่อกำหนดการ	๔.๑๐	๐.๕๖	ดี
๔	วิทยากรมีความชัดเจนในการให้ข้อมูลรายละเอียดของคลินิกการทำชุมชนิพนธ์	๔.๐๓	๐.๕๑	ดี
รวม(ค่าเฉลี่ย/ส่วนเบี่ยงเบนมาตรฐาน)		๔.๑๘	๐.๓๙	ดี

จากตาราง แสดงว่า ผลการประเมินความคิดเห็นที่มีต่อโครงการคลินิกวิจัยระดับบัณฑิตศึกษา สาขาวิชาการจัดการเชิงพุทธ และสาขาวิชารัฐประศาสนศาสตร์ มหาวิทยาลัยมหาจุฬาลงกรณราชวิทยาลัย โดยรวมการบรรยายของวิทยากรอยู่ในระดับดี มีค่าเฉลี่ยรวมเท่ากับ ๔.๑๘ และเมื่อพิจารณาเป็นรายข้อ พบว่า นิสิตมีความคิดเห็นต่อโครงการคลินิกวิจัยระดับบัณฑิตศึกษาในระดับดีทุกข้อ โดยข้อที่มีค่าเฉลี่ยสูงสุด คือ ได้รับความรู้ความเข้าใจในขั้นตอนกระบวนการจัดทำชุมชนิพนธ์ มีค่าเฉลี่ยเท่ากับ ๔.๔๒ รองลงมา คือ ได้รับความรู้ความเข้าใจในกระบวนการพัฒนาการทำชุมชนิพนธ์ มีค่าเฉลี่ยเท่ากับ ๔.๒๓ และน้อยที่สุด คือ วิทยากรมีความชัดเจนในการให้ข้อมูลรายละเอียดของคลินิกการทำชุมชนิพนธ์ มีค่าเฉลี่ยเท่ากับ ๔.๐๓

บทที่ ๕

สรุปผลการประเมินโครงการและข้อเสนอแนะ

ตามที่หลักสูตรบัณฑิตศึกษา ภาควิชารัฐศาสตร์ คณะสังคมศาสตร์ มหาวิทยาลัยมหาจุฬาลงกรณราชวิทยาลัย จัดโครงการคลินิกวิจัยระดับบัณฑิตศึกษา หลักสูตรบัณฑิตศึกษา ภาควิชารัฐศาสตร์ คณะสังคมศาสตร์ โดยหลักสูตรพุทธศาสตร์ดุสิต สาขาวิชาการจัดการเชิงพุทธ หลักสูตรปรัชญาดุษฎีบัณฑิต สาขาวิชารัฐประศาสนศาสตร์ หลักสูตรปรัชญาดุษฎีบัณฑิต สาขาวิชารัฐศาสตร์ หลักสูตรรัฐประศาสนศาสตร์ดุสิตบัณฑิต(Inter) หลักสูตรพุทธศาสตร์มหาบัณฑิต สาขาวิชาการจัดการเชิงพุทธ หลักสูตรรัฐศาสตร์มหาบัณฑิต หลักสูตรรัฐประศาสนศาสตร์มหาบัณฑิต และหลักสูตรรัฐประศาสนศาสตร์มหาบัณฑิต (Inter) มหาวิทยาลัยมหาจุฬาลงกรณราชวิทยาลัย จัดขึ้นระหว่างเดือนกุมภาพันธ์-เดือนมีนาคม พ.ศ. ๒๕๖๓ ซึ่งวัตถุประสงค์ของการจัดโครงการในครั้งนี้ เพื่อให้ผู้บริหาร คณาจารย์ เจ้าหน้าที่ และนิสิตได้รับความรู้ความเข้าใจในกฎ ระเบียบ ข้อบังคับ ประกาศต่าง ๆ และระบบกลไกการศึกษาที่เกี่ยวข้องกับการเป็นนิสิตระดับดุสิตบัณฑิตและได้รับความรู้ความเข้าใจในวัฒนธรรมองค์กร เอกลักษณ์อัตลักษณ์ ของมหาวิทยาลัยมหาจุฬาลงกรณราชวิทยาลัยจาก รศ.ดร.สุรพล สุยะพรหม วิทยากร ผู้บริหารทุกรูป/คน รวมถึงคณะกรรมการดำเนินงานทุกท่าน ที่เมตตาเข้าร่วมโครงการคลินิกวิจัยระดับบัณฑิตศึกษา หลักสูตรบัณฑิตศึกษา ภาควิชารัฐศาสตร์ คณะสังคมศาสตร์ ในระหว่างเดือนกุมภาพันธ์-เดือนมีนาคม พ.ศ. ๒๕๖๓

ดังนั้น คณะกรรมการดำเนินงานได้จัดทำแบบสอบถามขึ้นเพื่อรับฟังความคิดเห็นความพึงพอใจของผู้เข้าร่วมโครงการคลินิกวิจัยระดับบัณฑิตศึกษาฯ ครั้งนี้ เพื่อที่จะได้นำข้อมูลไป ปรับปรุง พัฒนาข้อที่ด้อย โดยได้แจกแบบสอบถามจำนวน ๑๐๐ ชุด โดยได้รับการตอบกลับมา เป็นจำนวน ๙๖ ชุด คิดเป็นร้อยละ ๙๖.๐๐ ของผู้ตอบแบบสอบถามทั้งหมด โดยสามารถสรุปผลได้ ดังต่อไปนี้

๕.๑ สรุปผลการประเมินโครงการ

ส่วนงานที่ตอบแบบสอบถาม โดยส่วนมากส่วนงานที่ตอบแบบสอบถามนั้นเป็นนิสิต โดยมีจำนวนทั้งสิ้น ๗๐ รูป/คน คิดเป็นร้อยละ ๗๐.๐๐ ของผู้ตอบแบบสอบถามทั้งหมดรองลงมาอันดับที่ ๒ เป็น คณาจารย์ โดยมีจำนวนทั้งสิ้น ๒๐ รูป/คน คิดเป็นร้อยละ ๒๐.๐๐ อันดับที่ ๓ เจ้าหน้าที่ โดยมีจำนวนทั้งสิ้น ๘ รูป/คน คิดเป็นร้อยละ ๑๐.๐๐ สรุปส่วนงานที่ให้ความสนใจเข้าร่วมมากที่สุดคือนิสิต

๕.๒ สรุปผลการประเมินด้านความคิดเห็นต่อโครงการ

จากการสรุปแบบสอบถามความคิดเห็นต่อโครงการ ซึ่งได้ผลว่า ผู้ตอบแบบสอบถามโดยส่วนมากมีความคิดเห็นต่อการดำเนินการภาพรวมอยู่ในระดับมาก ซึ่งได้ค่าเฉลี่ย ๔.๑๗ และ แต่ละด้านอยู่ในระดับมากทุกข้อ

๕.๓ ความสำเร็จของโครงการตามตัวชี้วัด

๕.๓.๑ ตัวชี้วัดเชิงคุณภาพ

- นิสิต ได้เข้าร่วมโครงการคลินิกวิจัยระดับบัณฑิตศึกษาฯ พบว่าค่าเฉลี่ยความคิดเห็นต่อโครงการคลินิกวิจัยระดับบัณฑิตศึกษาฯ โดยรวมอยู่ในระดับมาก โดยได้ค่าเฉลี่ย ๔.๑๗

๕.๓.๒ ตัวชี้วัดเชิงปริมาณ

- จากการที่ใช้แบบสอบถามในการประเมินความคิดเห็น มีผู้บริหาร คณาจารย์ เจ้าหน้าที่ และนิสิต ที่เข้าร่วมโครงการ ๑๐๐ รูป/คน และผลการประเมินโครงการอยู่ในระดับมาก ได้ค่าเฉลี่ย ๔.๑๗ จากผู้ตอบแบบสอบถามทั้งหมด

๕.๓.๓ เป้าหมายเชิงเวลา

- โครงการเสร็จตามระยะเวลาที่กำหนด คือ กำหนดไว้ภายในเดือนธันวาคม พ.ศ. ๒๕๖๒ - มีนาคม พ.ศ. ๒๕๖๓ โดยจัดในระหว่างเดือนกุมภาพันธ์-เดือนมีนาคม พ.ศ. ๒๕๖๓

๕.๔ สรุปข้อเสนอแนะเพื่อการดำเนินการครั้งต่อไป

จากการที่ผู้เข้าร่วมโครงการคลินิกวิจัยระดับบัณฑิตศึกษาฯ ได้เสนอแนะให้ความคิดเห็นเกี่ยวกับการจัดโครงการครั้งต่อไป เพื่อให้เกิดประสิทธิภาพและประสิทธิผลของการจัดโครงการครั้งต่อไป ดังนี้

๑. ควรมีการบริหารเวลาให้กระชับมากกว่านี้
๒. ควรจัดรูปแบบการเสวนาให้กระชับและมีความชัดเจนของการดำเนินรายการ

ข้อเสนอแนะอื่น ๆ

๑. ควรมีการจัดกิจกรรมที่ผู้เข้าร่วมโครงการคลินิกวิจัยระดับบัณฑิตศึกษาฯ ได้มีส่วนร่วมในการทำกิจกรรมและสามารถนำนิสิตเข้าพบอาจารย์ที่ปรึกษาฯ ได้มีส่วนร่วมในการทำกิจกรรม
๒. ติดตามความก้าวหน้าในการทำดุษฎีนิพนธ์/วิทยานิพนธ์/สารนิพนธ์ของนิสิตให้เป็นขั้นตอนที่สมบูรณ์

ภาคผนวก

ภาคผนวก ก

ขออนุมัติโครงการคลินิกวิจัยระดับบัณฑิตศึกษา หลักสูตรบัณฑิตศึกษา ภาควิชารัฐศาสตร์
คณะสังคมศาสตร์ และลงนามคำสั่งแต่งตั้งคณะกรรมการดำเนินโครงการ



บันทึกข้อความ

แผนกสารบรรณ
สำนักงานอธิการบดี
วันที่ ๘๙๖๒
วันที่ ๑๙ ธ.ค. ๖๒
ปี ๕๙
เวลา
มหาวิทยาลัยมหาจุฬาลงกรณราชวิทยาลัย

ส่วนงาน ภาควิชารัฐศาสตร์ คณะสังคมศาสตร์ โทร/แฟกซ์ ๐๓๕-๒๕๘-๐๐๐ (ภายใน ๘๒๐๐)

ที่ อว๘๑๐๕๒/๕๙๖ วันที่ ๑๙ ธันวาคม ๒๕๖๒

เรื่อง ขออนุมัติโครงการ และยืมเงินทตรงจ่ายเพื่อดำเนินการตามโครงการคลินิกวิจัยระดับบัณฑิตศึกษา
หลักสูตรบัณฑิตศึกษา ภาควิชารัฐศาสตร์ คณะสังคมศาสตร์

กราบนมัสการ อธิการบดี

สืบเนื่องจากหลักสูตรบัณฑิตศึกษา ภาควิชารัฐศาสตร์ คณะสังคมศาสตร์ มหาวิทยาลัยมหาจุฬาลงกรณราชวิทยาลัย ซึ่งทางหลักสูตรได้จัดการเรียนการสอนโดยมุ่งให้ผู้เรียนมีความรู้และความเชี่ยวชาญทั้งภาคทฤษฎีและภาคปฏิบัติ มีความรับผิดชอบ มีคุณธรรม อันสอดคล้องกับเกณฑ์มาตรฐานการศึกษาของสำนักงานคณะกรรมการการอุดมศึกษา (สกอ.) เพื่อพัฒนาประสบการณ์ทางวิชาการและพัฒนาสังคม มีระบบกลไกการส่งเสริมให้ผลิตได้ บริการวิชาการสู่สังคม เพื่อพัฒนาจิตสาธารณะแก่นิสิต สร้างจิตสำนึกความรับผิดชอบต่อสังคม ศิลปวัฒนธรรมของท้องถิ่น และเพื่อสร้างบุคลากรที่มีคุณภาพและคุณธรรมสู่สังคมต่อไป ตามคำขอตั้งงบประมาณรายจ่ายประจำปีงบประมาณ พ.ศ. ๒๕๖๓

บัดนี้ เห็นสมควรดำเนินการจัดการศึกษาหลักสูตรนี้ให้เป็นไปตามเกณฑ์ มคอ.๒ อันจะเป็นการเพิ่มพูนความรู้ให้แก่บัณฑิตผู้เรียน และเป็นการจัดการศึกษาที่มีคุณภาพนำไปสู่การประกันคุณภาพการศึกษาได้ จึงใคร่ขออนุมัติ ดังนี้

๑. ขออนุมัติโครงการคลินิกวิจัยระดับบัณฑิตศึกษา หลักสูตรบัณฑิตศึกษา ภาควิชารัฐศาสตร์ คณะสังคมศาสตร์ ในระหว่างเดือนธันวาคม พ.ศ. ๒๕๖๒ - เดือนกุมภาพันธ์ พ.ศ. ๒๕๖๓

๒. ขออนุมัติยืมเงินทตรงจ่ายเพื่อดำเนินการตามโครงการฯ โดยใช้จ่ายจากเงินโครงการเปิดสอนหลักสูตรพุทธศาสตรดุษฎีบัณฑิต สาขาวิชาการจัดการเชิงพุทธ และสาขาวิชารัฐประศาสนศาสตร์บัณฑิตชื่อ "มจร. พธ.ด. สาขาวิชาการจัดการเชิงพุทธ และสาขาวิชารัฐประศาสนศาสตร์" สาขาอยุธยา พาร์ค ประเภทบัญชีคอมพิวเตอร์ เลขที่บัญชี ๖๓๓-๒-๕๐๘๗๘-๕ เป็นจำนวน ๑๐๐,๐๐๐.๐๐ บาท (หนึ่งแสนบาทถ้วน)

ทั้งนี้ มีรายละเอียดของโครงการฯ และเอกสารเกี่ยวข้องที่ได้แนบมาพร้อมแล้วนี้

จึงกราบนมัสการมาเพื่อโปรดอนุมัติ

กราบนมัสการ อธิการบดี
ดร.สุพจน์ สุธะพรหม
ส.สุพจน์
(ผศ.ดร.เกียรติศักดิ์ สุขเหลืออง)
รองคณบดีคณะสังคมศาสตร์ ฝ่ายวิชาการ
ปฏิบัติหน้าที่แทนคณบดีคณะสังคมศาสตร์
๑๒ / ๑๒ / ๖๒

(Signature)
(รองศาสตราจารย์ ดร.สุพจน์ สุธะพรหม)
ผู้อำนวยการหลักสูตรบัณฑิตศึกษา
ภาควิชารัฐศาสตร์ คณะสังคมศาสตร์

(Signature)
(Signature)
(พระราชปรีดิ์ถวี)
อธิการบดี
๑๒ / ๑๒ / ๖๒

ผู้ประสานงาน : พระสมนึก ธีรปญโญ
โทรศัพท์ ๐๓๕-๙๙๖-๒๖๒๘ E-mail : OOT1980@Yahoo.com



บันทึกข้อความ



ส่วนงาน ภาควิชารัฐศาสตร์ คณะสังคมศาสตร์ โทร/แฟกซ์ ๐๓๕-๒๔๘-๐๐๐ (ภายใน ๘๒๐๐)
 ที่ อว ๘๐๐๕๒/ ๕๔๕ วันที่ ๕ เมษายน ๒๕๖๓
 เรื่อง ขออนุมัติขยายเวลาโครงการคลินิกวิจัยระดับบัณฑิตศึกษา หลักสูตรบัณฑิตศึกษา ภาควิชารัฐศาสตร์
 คณะสังคมศาสตร์

กราบนำส่งการ อธิการบดี

สืบเนื่องจากมหาวิทยาลัยมหาลงกรณ์ราชวิทยาลัยได้อนุมัติโครงการคลินิกวิจัยระดับ
 บัณฑิตศึกษา หลักสูตรบัณฑิตศึกษา ภาควิชารัฐศาสตร์ คณะสังคมศาสตร์ ตามบันทึกข้อความ ที่ อว
 ๘๐๐๕๒/๕๔๕ ลงวันที่ ๑๓ ธันวาคม ๒๕๖๒ ความทราบแล้วนั้น

ดังนั้น เพื่อการบริหารจัดการโครงการ เป็นไปตามนโยบาย และวัตถุประสงค์ของมหาวิทยาลัย
 ทางหลักสูตรบัณฑิตศึกษา ภาควิชารัฐศาสตร์ คณะสังคมศาสตร์ จึงขออนุมัติขยายเวลาในการจัดโครงการคลินิก
 วิจัยระดับบัณฑิตศึกษา ฯ จากเดิม เดือนธันวาคม ๒๕๖๒ ถึง เดือนกุมภาพันธ์ ๒๕๖๓ มาเป็น เดือนธันวาคม
 ๒๕๖๒ ถึง เดือนเมษายน ๒๕๖๓

จึงกราบนำส่งมาเพื่อโปรดพิจารณาอนุมัติ

(รองศาสตราจารย์ ดร.สุรพล สุษะพรหม)
 ผู้อำนวยการหลักสูตรบัณฑิตศึกษา
 ภาควิชารัฐศาสตร์ คณะสังคมศาสตร์

กฤษณะ อธิการบดี
 พลเอก รช. ๖๓
 (พระครูปริยัติกิตติธำรง, รศ.ดร.)
 คณบดีคณะสังคมศาสตร์
 ๘ เม.ย. ๖๓

เรียน อธิการบดี
 เห็นควรอนุมัติ
 เพื่อโปรดทราบ
 (พระเทพปวรเมธี)
 รองอธิการบดีฝ่ายบริหาร
 ๑๖ เม.ย. ๖๓

ผู้ประสานงาน : พระสมนัง อธิการบดี
 โทรติดต่อ. ๐๙๓-๙๙๖-๒๖๒๘ E-mail : OOT1980@Yahoo.com

(พระราชปริยัติกวี)

อธิการบดี
 ๑๖ เม.ย. ๖๓



**โครงการคลินิกวิจัยระดับบัณฑิตศึกษา
หลักสูตรบัณฑิตศึกษา ภาควิชารัฐศาสตร์ คณะสังคมศาสตร์
มหาวิทยาลัยมหจุฬาลงกรณราชวิทยาลัย
ประจำปีการศึกษา ๒๕๖๒**

๑. ชื่อโครงการ : โครงการคลินิกวิจัยระดับบัณฑิตศึกษา หลักสูตรบัณฑิตศึกษา ภาควิชารัฐศาสตร์ คณะสังคมศาสตร์
๒. ชื่อหน่วยงาน : หลักสูตรบัณฑิตศึกษา ภาควิชารัฐศาสตร์ คณะสังคมศาสตร์ มหาวิทยาลัยมหจุฬาลงกรณราชวิทยาลัย
๓. ผู้รับผิดชอบโครงการ : พระมหากฤษฏา กิตติโสภโณ, ผศ.ดร., ผู้ช่วยศาสตราจารย์ ดร.เกียรติศักดิ์ สุขเหลือง, ผู้ช่วยศาสตราจารย์ ดร.ธิดาภูมิ หมั่นมี, ผู้ช่วยศาสตราจารย์ ดร. ยุทธนา ปราณีต, อาจารย์ ดร.สุริยา รักษาเมือง, พระสมณิก จีรปณฺโณ, นายพลวัฒน์ สีทา, นายสุภัทรชัย สีสะไบ
๔. โครงการเชื่อมโยงกับมาตรฐาน สกอ. : องค์กรประกอบที่ ๓ นิสิต
องค์กรประกอบที่ ๔ อาจารย์

๕. หลักการและเหตุผล

หลักสูตรบัณฑิตศึกษา ภาควิชารัฐศาสตร์ คณะสังคมศาสตร์ มหาวิทยาลัยมหจุฬาลงกรณราชวิทยาลัย ได้รับอนุมัติให้เปิดทำการเรียนการสอนจากมหาวิทยาลัยมาตั้งแต่ปีการศึกษา ๒๕๕๔ เป็นต้นมา ซึ่งทางหลักสูตรได้จัดการเรียนการสอนโดยมุ่งให้ผู้เรียนมีความรู้และความเชี่ยวชาญทั้งภาคทฤษฎีและภาคปฏิบัติ มีความรับผิดชอบ มีคุณธรรม ทำงานร่วมกับบุคคลอื่นได้เป็นอย่างดี สามารถนำความรู้ที่ได้รับจากการศึกษาเล่าเรียนไปประยุกต์ใช้ให้เกิดประโยชน์ต่อตนเองและสังคมได้เป็นอย่างดี ซึ่งหลักสูตรบัณฑิตศึกษาได้ทำการเปิดการเรียนการสอนทั้งในระดับปริญญาโทและเอก ทั้งในสาขาวิชาการจัดการเชิงพุทธ สาขาวิชารัฐประศาสนศาสตร์ และสาขาวิชารัฐศาสตร์ ในการจัดการศึกษาภาคทฤษฎี ในชั้นเรียนนั้นนิสิตได้ทำการศึกษาครบตามที่หลักสูตรได้กำหนดแล้ว และกำลังอยู่ในช่วงการดำเนินการทำวิทยานิพนธ์/วิทยานิพนธ์/สารนิพนธ์

ดังนั้น ในปีการศึกษา ๒๕๖๒ นี้ เพื่อเป็นการติดตามความก้าวหน้าของนิสิต และเป็นส่วนหนึ่งในการกำกับนิสิตในการทำวิทยานิพนธ์/วิทยานิพนธ์/สารนิพนธ์ให้เป็นไปในทิศทางเดียวกัน หลักสูตรบัณฑิตศึกษา ภาควิชารัฐศาสตร์ คณะสังคมศาสตร์ เห็นความสำคัญดังกล่าว จึงกำหนดให้มี “โครงการคลินิกวิจัยระดับบัณฑิตศึกษา” โดยเน้นผู้เข้าร่วมโครงการที่เป็นนิสิตที่กำลังดำเนินการทำวิทยานิพนธ์/วิทยานิพนธ์/สารนิพนธ์ ตลอดจนคณาจารย์ เจ้าหน้าที่ ได้ร่วมทำกิจกรรมและเรียนรู้เทคนิคการทำวิจัยและทำวิทยานิพนธ์ และให้นิสิตได้มีส่วนร่วมในการฝึกปฏิบัติในการจัดโครงการครั้งนี้ เพื่อส่งเสริมให้คณาจารย์ เจ้าหน้าที่ และนิสิตมีความรู้และรับทราบแนวทางการทำวิทยานิพนธ์/วิทยานิพนธ์/สารนิพนธ์ อีกทั้งเป็นการเข้าถึงเข้าใจเกี่ยวกับบริบทของการเป็นนักวิจัยที่ดี และการทำวิทยานิพนธ์ให้ได้คุณภาพตามรูปแบบของมหาวิทยาลัยที่กำหนดไว้ อันเป็นการสอดคล้องกับกรอบมาตรฐานคุณวุฒิสำหรับอุดมศึกษา (มคอ.) ที่กำหนด

๖. วัตถุประสงค์

๖.๑ เพื่อให้นิสิตหลักสูตรบัณฑิตศึกษา ภาควิชารัฐศาสตร์ คณะสังคมศาสตร์ ได้เรียนรู้เทคนิคการทำ
 ดุษฎีนิพนธ์/วิทยานิพนธ์/สารนิพนธ์ ตามรูปแบบที่มหาวิทยาลัยกำหนด

๖.๒ เพื่อติดตามความก้าวหน้าในการทำดุษฎีนิพนธ์/วิทยานิพนธ์/สารนิพนธ์ของนิสิตหลักสูตร
 บัณฑิตศึกษา ภาควิชารัฐศาสตร์ คณะสังคมศาสตร์

๖.๓ เพื่อให้นิสิตได้รับความรู้ ความเข้าใจในการทำดุษฎีนิพนธ์/วิทยานิพนธ์/สารนิพนธ์จากอาจารย์
 ที่ปรึกษา และคณาจารย์ ผู้ทรงคุณวุฒิ

๗. ลักษณะโครงการ

เป็นโครงการให้ความรู้ความเข้าใจพร้อมทั้งให้ข้อเสนอแนะกับผู้เข้าร่วมโครงการ และมีการติดตามผล
 เป็นระยะ โดยอาจารย์ผู้รับผิดชอบโครงการคลินิกวิจัยระดับบัณฑิตศึกษา ภาควิชารัฐศาสตร์ คณะสังคมศาสตร์
 ประจำปีการศึกษา ๒๕๖๒ ซึ่งเน้นนิสิตหลักสูตรบัณฑิตศึกษา ภาควิชารัฐศาสตร์ คณะสังคมศาสตร์ ผู้ที่กำลังทำ
 ดุษฎีนิพนธ์/วิทยานิพนธ์/สารนิพนธ์ได้รับความรู้ความเข้าใจ เทคนิคการทำดุษฎีนิพนธ์/วิทยานิพนธ์/สารนิพนธ์

๘. เป้าหมายผลผลิต

๘.๑ เป้าหมายเชิงคุณภาพ: นิสิตหลักสูตรบัณฑิตศึกษา ภาควิชารัฐศาสตร์ คณะสังคมศาสตร์
 มีความรู้ความเข้าใจเกี่ยวกับการทำดุษฎีนิพนธ์/วิทยานิพนธ์/สารนิพนธ์

๘.๒ เป้าหมายเชิงปริมาณ: นิสิตหลักสูตรบัณฑิตศึกษา ภาควิชารัฐศาสตร์ คณะสังคมศาสตร์ไม่
 น้อยกว่าร้อยละ ๙๕ เข้าร่วมโครงการคลินิกวิจัยระดับบัณฑิตศึกษาฯ สำเร็จการศึกษาตามเกณฑ์มหาวิทยาลัย
 กำหนด

๘.๓ เป้าหมายเชิงเวลา : ระยะเวลาดำเนินการ ในเดือนธันวาคม พ.ศ. ๒๕๖๒ ถึง เดือนกุมภาพันธ์ พ.ศ.
 ๒๕๖๓ รวมเป็นระยะเวลาทั้งหมด ๓ เดือน

๙. งบประมาณ :

๙.๑ จำนวนงบประมาณ : ๑๐๐,๐๐๐.๐๐ บาท (หนึ่งแสนบาทถ้วน)

๙.๒ ที่มาของงบประมาณ : งบประมาณสนับสนุนจากหลักสูตรฯ/นิสิต/ประชาชนทั่วไป

๙.๓ สำหรับการใช้จ่ายงบประมาณ : โดยประมาณการเบื้องต้น ดังนี้

ที่	รายการ	จำนวน (บาท)	หมายเหตุ
๑	ค่าเอกสารประกอบโครงการ	๑๐,๐๐๐	
๒	ค่าอาหารเช้าหรือแกละกลางวัน และน้ำปานะ	๕๐,๐๐๐	
๓	ค่าพาหนะ	๕,๐๐๐	
๔	ค่าบำรุงสถานที่	๒,๐๐๐	
๕	ค่าติดต่อประสานงาน	๓,๐๐๐	
๖	ค่าตอบแทนวิทยากร	๒๐,๐๐๐	
๗	ค่าสรุปเล่มโครงการ	๓,๐๐๐	
๘	ค่าอื่นๆ ที่เกี่ยวข้อง	๑๗,๐๐๐	
ทั้งสิ้นเป็นการใช้ระบบแบบถัวเฉลี่ย/รวม		๑๐๐,๐๐๐	หนึ่งแสน บาทถ้วน

๑๐. กิจกรรมดำเนินงาน

๑๐.๑ จัดทำโครงการเสนอผู้อำนวยการหลักสูตรบัณฑิตศึกษา และนำโครงการเข้าที่ประชุมหลักสูตรบัณฑิตศึกษาเพื่อขอความเห็นชอบ

๑๐.๒ เสนอแต่งตั้งคณะกรรมการดำเนินงาน

๑๐.๓ ประสานงานกับบัณฑิตวิทยาลัยและกองแผนงานเพื่อขออนุมัติงบประมาณและอนุมัติโครงการ

๑๐.๔ ประชุมคณะกรรมการดำเนินงาน

๑๐.๕ ดำเนินการตามโครงการ

๑๐.๖ จัดทำสรุปผลการดำเนินโครงการ

๑๐.๗ นำผลการสรุปโครงการเข้าสู่การประชุมหลักสูตร เพื่อสรุปการดำเนินการและวิเคราะห์การ

ปฏิบัติ

ลำดับที่	กิจกรรมดำเนินงาน	ระยะเวลาดำเนินการ (ธ.ค. ๒๕๖๒ – ก.พ. ๒๕๖๓)							
		สัปดาห์ ๑	สัปดาห์ ๒	สัปดาห์ ๓	สัปดาห์ ๔-๕	สัปดาห์ ๖-๗	สัปดาห์ ๘-๙	สัปดาห์ ๑๐-๑๑	สัปดาห์ ๑๒
๑	ประชุมระดมความคิดเห็นบุคลากรที่เกี่ยวข้อง		→						
๒	จัดทำโครงการเสนอขออนุมัติมหาวิทยาลัย			→					
๓	จัดทำหนังสือไปยังหน่วยงานและบุคลากรที่เกี่ยวข้อง				→				
๔	ดำเนินการตามแผนโครงการที่กำหนด						→		
๕	สรุปโครงการตามแบบ มคอ.๒ และเสนอมหาวิทยาลัย								→

๑๑. ตัวชี้วัด

๑๑.๑ ผลผลิต (Output)

๑) นิสิตหลักสูตรบัณฑิตศึกษา ภาควิชารัฐศาสตร์ คณะสังคมศาสตร์ ที่เข้าร่วมโครงการฯ มีทักษะในการทำวิจัยมากขึ้น

๒) นิสิตหลักสูตรบัณฑิตศึกษา ภาควิชารัฐศาสตร์ คณะสังคมศาสตร์ ที่เข้าร่วมโครงการฯ มีความก้าวหน้าในผลงานโดยเฉพาะงานวิจัยมีผลสัมฤทธิ์สามารถวัดได้

๑๑.๒ ผลลัพธ์ (Outcome)

- นิสิตที่หลักสูตรบัณฑิตศึกษา ภาควิชารัฐศาสตร์ คณะสังคมศาสตร์ เข้าร่วมโครงการฯ มีความรู้จากประสบการณ์ตรงในการเรียนรู้กลยุทธ์และเทคนิคการทำวิจัยมาใช้

๑๒. ประโยชน์ที่คาดว่าจะได้รับ

๑๒.๑ ทำให้นิสิตหลักสูตรบัณฑิตศึกษา ภาควิชารัฐศาสตร์ คณะสังคมศาสตร์ ได้เรียนรู้เทคนิคการทำวิทยานิพนธ์/วิทยานิพนธ์/สารนิพนธ์ ตามรูปแบบที่มหาวิทยาลัยกำหนด

๑๒.๒ ทำให้ได้ติดตามความก้าวหน้าในการทำวิทยานิพนธ์/วิทยานิพนธ์/สารนิพนธ์ของนิสิต

๑๒.๓ ทำให้นิสิตหลักสูตรบัณฑิตศึกษา ภาควิชารัฐศาสตร์ คณะสังคมศาสตร์ ได้รับความรู้ ความเข้าใจในการทำวิทยานิพนธ์/วิทยานิพนธ์/สารนิพนธ์จากอาจารย์ที่ปรึกษา และคณาจารย์ ผู้ทรงคุณวุฒิ



บันทึกข้อความ

แผนกสารบรรณ	
สำนักงานอธิการบดี	
วันที่	๐๐ ๑๓
รับวันที่	๖ ส.ค. ๖๓
เวลา	๑๐.๒๑ น.
มหาวิทยาลัยมหจุฬาลงกรณราชวิทยาลัย	

ส่วนงาน ภาควิชารัฐศาสตร์ คณะสังคมศาสตร์ โทร/แฟกซ์ ๐๓๕-๒๔๘-๐๐๐ (ภายใน ๘๒๐๐)
ที่ อว ๘๐๐๕๒/๑๒ วันที่ ๖ มกราคม ๒๕๖๓

เรื่อง ขออนุมัติลงนามในคำสั่งแต่งตั้งคณะกรรมการดำเนินงานโครงการคลินิกวิจัยระดับบัณฑิตศึกษา

กราบนมัสการ อธิการบดี

สืบเนื่องจากหลักสูตรบัณฑิตศึกษา ภาควิชารัฐศาสตร์ คณะสังคมศาสตร์ มหาวิทยาลัยมหจุฬาลงกรณราชวิทยาลัย ซึ่งทางหลักสูตรได้จัดการเรียนการสอนโดยมุ่งให้ผู้เรียนมีความรู้และความเชี่ยวชาญทั้งภาคทฤษฎีและภาคปฏิบัติ มีความรับผิดชอบ มีคุณธรรม อันสอดคล้องกับเกณฑ์มาตรฐานการศึกษาของสำนักงานคณะกรรมการการอุดมศึกษา (สกอ.) เพื่อพัฒนาประสบการณ์ทางวิชาการและพัฒนาสังคม มีระบบกลไกการส่งเสริมให้นิสิตได้บริการวิชาการสู่สังคม เพื่อพัฒนาจิตสาธารณะแก่นิสิต สร้างจิตสำนึกความรับผิดชอบต่อสังคม ศิลปวัฒนธรรมของท้องถิ่น และเพื่อสร้างบุคลากรที่มีคุณภาพและคุณธรรมสู่สังคมต่อไป

ดังนั้น เพื่อการบริหารงานของหลักสูตรบัณฑิตศึกษา ภาควิชารัฐศาสตร์ คณะสังคมศาสตร์ ดำเนินไปด้วยความเรียบร้อย บรรลุวัตถุประสงค์และนโยบายในการจัดการศึกษาของมหาวิทยาลัย จึงใคร่ขออนุมัติลงนามในคำสั่งแต่งตั้งคณะกรรมการดำเนินงานโครงการคลินิกวิจัยระดับบัณฑิตศึกษา หลักสูตรบัณฑิตศึกษา ภาควิชารัฐศาสตร์ คณะสังคมศาสตร์ มหาวิทยาลัยมหจุฬาลงกรณราชวิทยาลัย รายละเอียดปรากฏตามคำสั่งมหาวิทยาลัยที่แนบมาเพื่อพิจารณาอนุมัติและลงนามพร้อมแล้วนี้

จึงกราบนมัสการมา เพื่อโปรดพิจารณาอนุมัติแต่งตั้งคณะกรรมการในคำสั่งมหาวิทยาลัยต่อไป

กรบเรียน อธิการบดี
นพ.ดร.อ.พ.น.

๒๐๒๕/๒๐๒๕

(พระครูปริยัติกิตติธำรง,รศ.ดร.)

คณบดีคณะสังคมศาสตร์

๖ ส.ค. ๖๓

สุพล สุขะพรหม

(รองศาสตราจารย์ ดร.สุพล สุขะพรหม)

ผู้อำนวยการหลักสูตรบัณฑิตศึกษา

ภาควิชารัฐศาสตร์ คณะสังคมศาสตร์

๒๐๒๕/๒๐๒๕

(พระราชปริยัติกวี)

อธิการบดี
๒๐๒๕/๒๐๒๕

ผู้ประสานงาน : พระสมนึก ธีรปญโญ

โทรติดต่อก่อน ๐๙๓-๙๙๖-๒๖๒๘ E-mail : OOT1980@Yahoo.com



คำสั่งมหาวิทยาลัยมหาจุฬาลงกรณราชวิทยาลัย

ที่ ๖๓ / ๒๕๖๓

เรื่อง แต่งตั้งคณะกรรมการดำเนินงานโครงการคลินิกวิจัยระดับบัณฑิตศึกษา
หลักสูตรบัณฑิตศึกษา ภาควิชารัฐศาสตร์ คณะสังคมศาสตร์
มหาวิทยาลัยมหาจุฬาลงกรณราชวิทยาลัย
ประจำปีการศึกษา ๒๕๖๒

เพื่อให้การดำเนินงานตามโครงการคลินิกวิจัยระดับบัณฑิตศึกษา หลักสูตรบัณฑิตศึกษา ภาควิชา
รัฐศาสตร์ คณะสังคมศาสตร์ ของหลักสูตรบัณฑิตศึกษา ภาควิชารัฐศาสตร์ คณะสังคมศาสตร์ มหาวิทยาลัย
มหาจุฬาลงกรณราชวิทยาลัย ประจำปีการศึกษา ๒๕๖๒ เป็นไปด้วยความเรียบร้อย มีประสิทธิภาพ บรรลุ
วัตถุประสงค์ และนโยบายของการบริหารหลักสูตร

อาศัยอำนาจตามความในมาตรา ๒๗ (๑) และ (๒) แห่งพระราชบัญญัติมหาวิทยาลัยมหาจุฬาลงกรณ
ราชวิทยาลัย พ.ศ. ๒๕๕๐ จึงออกคำสั่งมหาวิทยาลัยมหาจุฬาลงกรณราชวิทยาลัย เรื่อง แต่งตั้งคณะกรรมการ
ดำเนินงานโครงการคลินิกวิจัยระดับบัณฑิตศึกษา หลักสูตรบัณฑิตศึกษา ภาควิชารัฐศาสตร์ คณะสังคมศาสตร์
มหาวิทยาลัยมหาจุฬาลงกรณราชวิทยาลัย ประจำปีการศึกษา ๒๕๖๒ ประกอบด้วย

คณะกรรมการดำเนินงาน

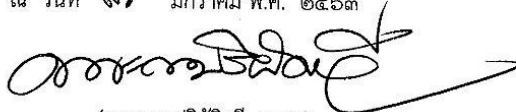
๑. คณบดีคณะสังคมศาสตร์	ที่ปรึกษา
๒. รองคณบดีคณะสังคมศาสตร์ ฝ่ายบริหาร	ที่ปรึกษา
๓. รองคณบดีคณะสังคมศาสตร์ ฝ่ายวิชาการ	ที่ปรึกษา
๔. หัวหน้าภาควิชารัฐศาสตร์	ที่ปรึกษา
๕. ผู้อำนวยการหลักสูตรบัณฑิตศึกษา ภาควิชารัฐศาสตร์ คณะสังคมศาสตร์	ประธานกรรมการ
๖. ผู้อำนวยการหลักสูตรบัณฑิตศึกษา สาขาวิชาการจัดการเชิงพุทธ	รองประธานกรรมการ
๗. ผู้อำนวยการหลักสูตรบัณฑิตศึกษา สาขาวิชารัฐประศาสนศาสตร์	รองประธานกรรมการ
๘. พระสุธีวีรบัณฑิต, ดร.	กรรมการ
๙. พระปลัดระพีพัน พุทธิสารโร, ผศ.ดร.	กรรมการ
๑๐. พระมหาสุนันท์ สุนนโท, ผศ.ดร.	กรรมการ
๑๑. พระมหาภุชญา กิตติโสภโณ, ผศ.ดร.	กรรมการ
๑๒. พระมหานิกธ ฐานุตโตโร, ดร.	กรรมการ

-๒-

๑๓. ศาสตราจารย์ ดร.บุญทัน ดอกไธสง	กรรมการ
๑๔. ศาสตราจารย์ ดร.จ่านงค์ อติวัฒนสิทธิ์	กรรมการ
๑๕. ศาสตราจารย์ ดร.กฤษ เพิ่มทันจิตต์	กรรมการ
๑๖. รองศาสตราจารย์ ดร.สมาน งามสนิท	กรรมการ
๑๗. รองศาสตราจารย์ ดร.อภิรักษ์ จันทะนี	กรรมการ
๑๘. รองศาสตราจารย์ ดร.สุรินทร์ นิยมางกูร	กรรมการ
๑๙. รองศาสตราจารย์ ดร.วัชรินทร์ ชาญศิลป์	กรรมการ
๒๐. รองศาสตราจารย์ ดร.พรรษา พุฒยงกูร	กรรมการ
๒๑. รองศาสตราจารย์ ดร.ธัชชนันท์ อิศรเดช	กรรมการ
๒๒. รองศาสตราจารย์ ดร.เต็มศักดิ์ ทองอินทร์	กรรมการ
๒๓. รองศาสตราจารย์ประณต นันทียะกุล	กรรมการ
๒๔. ผู้ช่วยศาสตราจารย์ ดร. อติวุฒิ หมั่นมี	กรรมการ
๒๕. ผู้ช่วยศาสตราจารย์ ดร.ยุทธนา ปราณีต	กรรมการ
๒๖. ผู้ช่วยศาสตราจารย์ ดร.อนุวัต กระสังข์	กรรมการ
๒๗. ผู้ช่วยศาสตราจารย์ ดร.ประเสริฐ ธิลา	กรรมการ
๒๘. อาจารย์ ดร.พงศ์พัฒน์ จิตตานุรักษ์	กรรมการ
๒๙. อาจารย์ ดร.กาญจนา คำจตุ	กรรมการ
๓๐. อาจารย์ ดร.บวร ชมขุนศรี	กรรมการ
๓๑. อาจารย์ ดร.อภิญา ฉัตรช่อฟ้า	กรรมการ
๓๒. อาจารย์ ดร.ปนัดดา รักษาแก้ว	กรรมการ
๓๓. อาจารย์ ดร.สุริยา รักษาเมือง	กรรมการ
๓๔. อาจารย์สมบัติ นามบุรี	กรรมการ
๓๕. พระสมณีก ธีรปณโณ	กรรมการและเลขานุการ
๓๖. พระนุชิต นาคเสโน	กรรมการและผู้ช่วยเลขานุการ
๓๗. นายสุภัทรชัย สีสะใบ	กรรมการและผู้ช่วยเลขานุการ
๓๘. นางสาวสุมาลี บุญเรือง	กรรมการและผู้ช่วยเลขานุการ
๓๙. นายพลวัฒน์ สีทา	กรรมการและผู้ช่วยเลขานุการ
๔๐. นายกรกต ขาบัณทิต	กรรมการและผู้ช่วยเลขานุการ
๔๑. นางสาวกาญจนา บุญเรือง	กรรมการและผู้ช่วยเลขานุการ
๔๒. นางสาวพัชรี हालง	กรรมการและผู้ช่วยเลขานุการ

ทั้งนี้ ตั้งแต่บัดนี้เป็นต้นไป

สั่ง ณ วันที่ ๓๗ มกราคม พ.ศ. ๒๕๖๓



(พระราชาธิบดีจักรี, ศ.ดร.)

อธิการบดีมหาวิทยาลัยมหาจุฬาลงกรณราชวิทยาลัย

ภาคผนวก ข
กำหนดการ
“โครงการคลินิกวิจัยระดับบัณฑิตศึกษา หลักสูตรบัณฑิตศึกษา
ภาควิชารัฐศาสตร์ คณะสังคมศาสตร์”



กำหนดการ

โครงการคลินิกวิจัยระดับบัณฑิตศึกษา หลักสูตรบัณฑิตศึกษา ภาควิชารัฐศาสตร์
คณะสังคมศาสตร์ มหาวิทยาลัยมหาจุฬาลงกรณราชวิทยาลัย ประจำปีการศึกษา ๒๕๖๒
ณ ห้อง B๕๐๘ ชั้น ๕ โซนบี คณะสังคมศาสตร์ อาคารเรียนรวม
มหาวิทยาลัยมหาจุฬาลงกรณราชวิทยาลัย อำเภอวังน้อย จังหวัดพระนครศรีอยุธยา

- เวลา ๐๘.๓๐ น. - ผู้บริหาร คณาจารย์ เจ้าหน้าที่ และนิสิต พร้อมเพียงกัน
- ลงทะเบียนเข้าร่วมโครงการ/รับเอกสาร
- เวลา ๐๙.๐๐ น. - **พระครูปริยัติกิตติธำรง,รศ.ดร.** คณบดีคณะสังคมศาสตร์ ประธานในพิธีจุดธูป
เทียนนำบูชาพระรัตนตรัย
- อาจารย์ **ดร.ประเสริฐ ธิลา** เลขานุการหลักสูตรระดับบัณฑิตศึกษาฯ กล่าวถวาย
รายงาน
- ประธานในพิธีกล่าวเปิดโครงการ
- เวลา ๑๐.๐๐ น. - **ชี้แจงแนวทางการจัดโครงการ และติดตามความก้าวหน้าการทำคุษฎีนิพนธ์**
โดย **รศ.ดร.สุรพล สุษะพรหม** รองอธิการบดีฝ่ายกิจการทั่วไป, ผอ.หลักสูตร
บัณฑิตศึกษาฯ
- เวลา ๑๑.๓๐ น. - ฉันทภัตตาเพล/รับประทานอาหาร
- เวลา ๑๒.๓๐ น. - **สัมมนาการทบทวนการทำคุษฎีนิพนธ์ที่พึงประสงค์**
- การทบทวนวรรณกรรมให้สอดคล้องกับชื่อคุษฎีนิพนธ์
โดย **รศ.ดร.เกียรติศักดิ์ สุขเหลือง**
- กลวิธีการการสังเคราะห์ข้อมูลการสัมภาษณ์เชิงลึก
โดย **ศ.ดร.บุญทัน ดอกไธสง รศ.ดร.สมาน งามสนิท และ รศ.ดร.สุรินทร์ นิยมามกุล**
- เทคนิคการจัดสนทนากลุ่มเฉพาะ และกลวิธีการการสังเคราะห์ข้อมูลการสนทนา
กลุ่มเฉพาะ โดย **รศ.ดร.สุรพล สุษะพรหม**
- การอภิปรายผลทฤษฎีและงานวิจัยที่เกี่ยวข้อง
โดย **รองศาสตราจารย์ ดร.สมาน งามสนิท**
- รูปแบบการเขียนและการตรวจสอบแหล่งที่มาของข้อมูลตามแบบ มจร
โดย **อาจารย์ ดร.สุรียา รักษาเมือง**
- เวลา ๑๖.๐๐ น. - **ผศ.ดร.ธิตวุฒิ หมั่นมี** ชี้แจงแผนกำหนดการขอสอบเกี่ยวกับคุษฎีนิพนธ์/
สรุปการเข้าโครงการคลินิกวิจัยระดับบัณฑิตศึกษา
- กล่าวปิดโครงการ โดย **ศาสตราจารย์ ดร.บุญทัน ดอกไธสง** ประธาน
คณะกรรมการประจำ
หลักสูตรปรัชญาดุษฎีบัณฑิต สาขาวิชารัฐประศาสนศาสตร์
- ถ่ายภาพหมู่ร่วมกัน

- เสรีจพิธี

- หมายเหตุ :
- กำหนดการนี้อาจมีการเปลี่ยนแปลงตามความเหมาะสม
 - ปฏิบัติการเข้าพบอาจารย์ที่ปรึกษา/อาจารย์ประจำหลักสูตร
 - พิธีกรประจำโครงการ
 - พระปลัดระพีณ พุทธิสารโร,ผศ.ดร./พระมหาภุชญา กิตติโสภโณ,ผศ.ดร.
 - เลขานุการหลักสูตรระดับบัณฑิตศึกษาฯ

ภาคผนวก ค
แบบประเมินผลโครงการคลินิกวิจัยระดับบัณฑิตศึกษา
สาขาวิชาการจัดการเชิงพุทธ และสาขาวิชารัฐประศาสนศาสตร์



แบบประเมินผลโครงการคลินิกวิจัยระดับบัณฑิตศึกษา
หลักสูตรบัณฑิตศึกษา ภาควิชารัฐศาสตร์ คณะสังคมศาสตร์
มหาวิทยาลัยมหาจุฬาลงกรณราชวิทยาลัย ประจำปีการศึกษา ๒๕๖๒
ณ ห้อง B๕๐๘- B๕๐๙ โชนปี คณะสังคมศาสตร์ มหาวิทยาลัยมหาจุฬาลงกรณราชวิทยาลัย
อำเภอวังน้อย จังหวัดพระนครศรีอยุธยา

คำชี้แจง : โปรดทำเครื่องหมาย ✓ ลงในช่องที่ตรงกับความคิดเห็นของท่านมากที่สุด ดังต่อไปนี้

รายการที่ประเมิน	ระดับความคิดเห็น				
	ดีมาก	ดี	ปานกลาง	พอใช้	ควรปรับปรุง
๑. การดำเนินการ					
๑.๑ การติดต่อประสานงานกับผู้ร่วมสัมมนา/ประชาสัมพันธ์					
๑.๒ สถานที่/อุปกรณ์/สิ่งอำนวยความสะดวก					
๑.๓ อาหาร/เครื่องดื่ม/น้ำปานะ					
๑.๔ เอกสารประกอบการสัมมนา					
๑.๕ การให้บริการความสะดวกของการสัมมนา					
๑.๖ ระยะเวลาของการโครงการ					
๒. รูปแบบและขั้นตอนของการจัดโครงการ(P+D+C+A)					
๒.๑ การรับลงทะเบียนเข้าร่วมโครงการ					
๒.๒ การกล่าวเปิดโครงการมีความชัดเจนในวัตถุประสงค์ของการกล่าวเปิดโครงการ					
๒.๓ ความชัดเจนในการชี้แจงกฎระเบียบ/กติกาต่างๆ					
๒.๔ ความชัดเจนในการชี้แจงการเข้าพบอาจารย์ที่ปรึกษา					
๒.๕ การดำเนินการตามขั้นตอนของวิทยากร					
๒.๖ เนื้อหาการกล่าวปิดโครงการ					
๓. เนื้อหาวิชาการของการจัดโครงการ					
๓.๑ ได้เข้าใจการวางแผนการจัดทำวิทยุณิพนธ์					
๓.๒ ได้เข้าใจกระบวนการจัดทำวิทยุณิพนธ์ให้ทันเวลาในการศึกษาฯ					
๓.๓ ได้เข้าใจข้อมูลหลัก/จุดสำคัญของการจัดทำวิทยุณิพนธ์					
๓.๔ สามารถนำการบรรยายเทคนิคการจัดทำวิทยุณิพนธ์ไปผลิตผลงานวิทยุณิพนธ์ให้ประสบความสำเร็จ					
๔. การบรรยายของวิทยากร					
๔.๑ ได้รับความรู้ความเข้าใจในขั้นตอนกระบวนการจัดทำวิทยุณิพนธ์					
๔.๒ ได้รับความรู้ความเข้าใจในกระบวนการพัฒนาการทำวิทยุณิพนธ์					
๔.๓ ได้รับแรงเสริมในการทำวิทยุณิพนธ์ได้ทันเวลาและทันต่อกำหนดการ					
๔.๔ วิทยากรมีความชัดเจนในการให้ข้อมูลรายละเอียดของคลินิกการทำวิทยุณิพนธ์					

๒. การปฏิบัติการขั้นตอนในการให้ความรู้เรียนรู้

.....

.....
.....
.....

๓. กระบวนการพัฒนาการจัดโครงการคลินิกวิจัยระดับบัณฑิตศึกษา สาขาวิชาการจัดการเชิงพุทธ และ สาขาวิชารัฐประศาสนศาสตร์ และการบริหารงานฯของหลักสูตรในการจัดโครงการ

.....
.....
.....

๔. ประโยชน์ที่ได้รับจากการจัดโครงการ

.....
.....
.....

๕. ข้อคิดเห็นโครงการคลินิกวิจัยระดับบัณฑิตศึกษา สาขาวิชาการจัดการเชิงพุทธ และสาขาวิชารัฐประศาสนศาสตร์ กับกระบวนการจัดทำดัชนีพันธ

.....
.....
.....

ขอขอบคุณที่ให้ความร่วมมือในการประเมิน คณะกรรมการจัดโครงการคลินิกวิจัยระดับบัณฑิตศึกษาฯ

ภาคผนวก ง
รูปภาพประกอบกิจกรรม
โครงการคลินิกวิจัยระดับบัณฑิตศึกษา
สาขาวิชาการจัดการเชิงพุทธ และสาขาวิชารัฐประศาสนศาสตร์





๑. รูปแบบการพัฒนาเศรษฐกิจในการปฏิรูปด้านของอุตสาหกรรม
เทคโนโลยีในจังหวัดสระแก้ว

๒. การสร้างความเป็นอิสระของอุตสาหกรรมภาคการเกษตร
ส่วนที่อยู่ในจังหวัดสระแก้ว

๓. ปัจจัยที่ส่งผลต่อความสำเร็จของการกระจายอำนาจสู่องค์กร
ปกครองส่วนท้องถิ่นในจังหวัดสระแก้ว





























