

วารสาร มจร

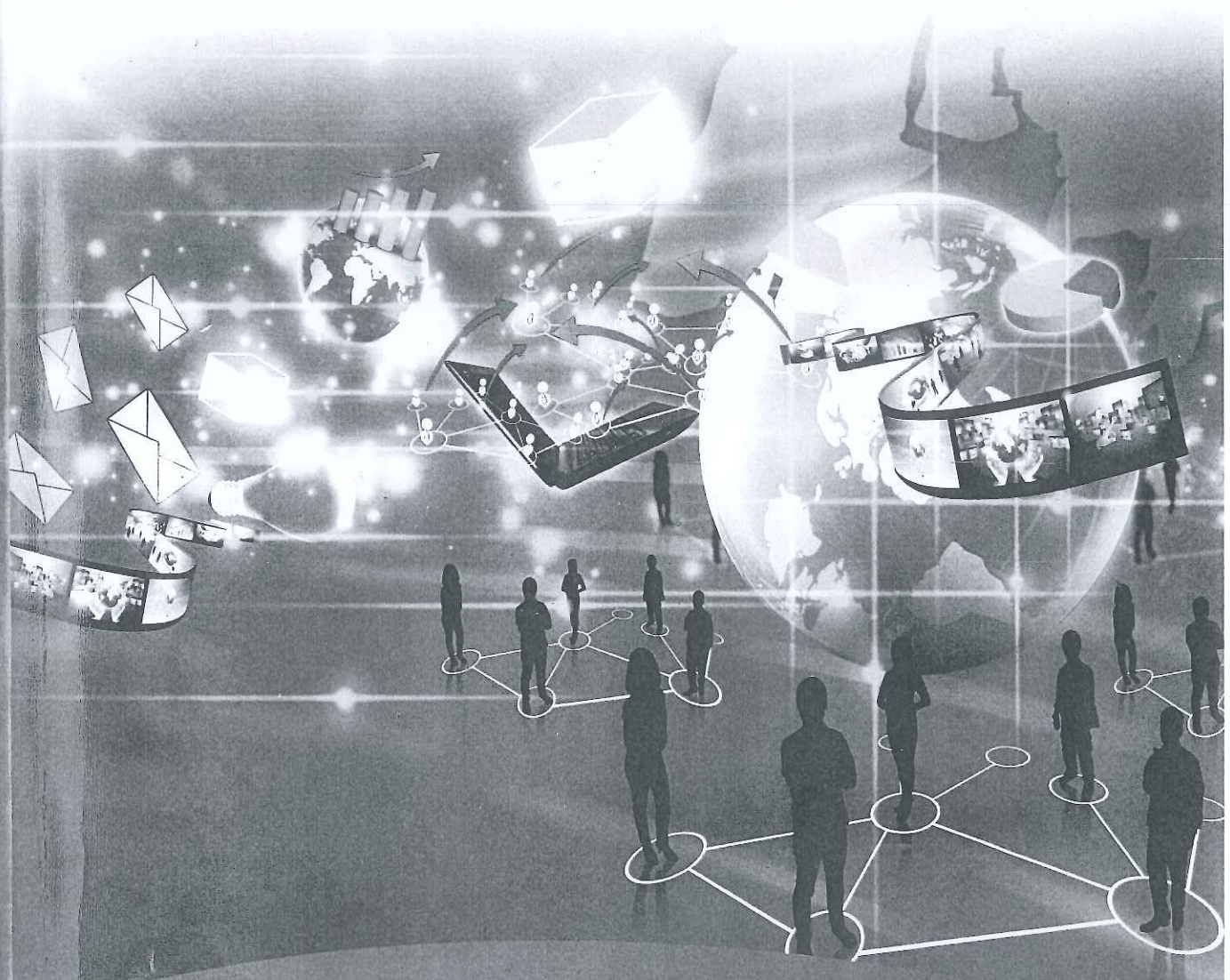
สังคมศาสตร์ปริทัศน์

JOURNAL OF MCU
ISSN : 2287-0121

Social Science Review

ปีที่ ๔ ฉบับที่ ๓ กันยายน - ธันวาคม ๒๕๕๘

Vol.4, No.3 September - December 2015



บทความที่น่าสนใจ

- กลยุทธ์การปกครองคณะสงฆ์ ภาค ๑
: พระเทพรัตนสุธี (สมบัติ โชติบุตรโร)
- Sociology จัดระเบียบพี จัดระเบียบคน
: พดุง วรรณทอง

สารบัญ

เงื่อนครบวงจร	กองบรรณาธิการ	
ครบวงจรตาม	คณะกรรมการกลั่นกรองบทความ	
ความเหมาะสม	บทบรรณาธิการ	
าและประหยัด	บทความวิจัย :	
กลุ่มตัวอย่างผู้	กลยุทธ์การปกครองคณะสงฆ์ภาค ๑	๑
วงจรตามหลัก	พระเทพรัตนสุธี (สมศักดิ์ โชติธโร)	
วงจรตามหลัก	การพัฒนาการจัดการการศาสนศึกษาแผนกธรรมของคณะสงฆ์ภาค ๑	๑๗
	พระครูสุวรรณวรการ	
น” พบว่า ผล	การบริหารโครงการภาครัฐ : กรณีศึกษาโครงการพระสอนศีลธรรมในโรงเรียน	๓๓
ญพันธ์ หรือถ้า	เขตกรุงเทพมหานคร	
นับัดประจำชาติ	พระครูธรรมธรรบงกช คนธโร (ไกรทอง)	
อย่างเคร่งครัด	พุทธธรรมที่จำเป็นสำหรับผู้บริหารรัฐกิจที่บันทึกไว้ในสุดต้นตปิฎกอังคุดตินิกาย	๔๗
ยเถรวาทไปอยู่	รศ.ดร.สมาน งามสนิท	
	การบูรณาการหลักพุทธธรรมในการบริหารจัดการด้านความโปร่งใสขององค์กรปกครอง	๕๙
าขญาณกรรม”	ส่วนท้องถิ่น	
เื่อการศึกษา	ภาส ภาสสัทธา	
คิดในทศวรรษ	การพัฒนาภาวะผู้นำเชิงพุทธของผู้บริหารวิทยาลัยการอาชีพเขตภาคเหนือตอนล่าง	๗๕
ity) ซึ่งภายใต้	พัชรี ชำนาญศิลป์	
ังคมอย่างหนึ่ง	ประสิทธิผลการดำเนินการตามนโยบายการชำระหนี้เกษตรกรไทยตามหลักพุทธจริย-	๙๑
งสังคมและการ	ธรรมาภิบาล	
	ธนาพร ภัทรวงศ์วณิชย์	
ส่วนร่วมทำให้	รูปแบบการบูรณาการหลักพุทธธรรมในการพัฒนาประสิทธิภาพการปฏิบัติงานของ	๑๐๕
เมนโยบายของ	เจ้าหน้าที่เทศกิจ กรุงเทพมหานคร	
ทุกท่านที่ได้ใช้	พัฒนสรณ์ เกียรติธิตินุคุณ	
ถูกต้องน่าอ่าน	การพัฒนาการบริหารตามหลักธรรมาภิบาลขององค์การอิสระด้านสิ่งแวดล้อมและ	๑๒๑
ทำให้มีวารสาร	สุขภาพ (กอสส.)	
	กฤษฎา ให้วัดนานุกูล	
	การพัฒนาผลิตภัณฑ์จากฐานทรัพยากรชีวภาพ ในพื้นที่คู้้งบางกะเจ้าอำเภอพระประแดง	๑๓๙
	จังหวัดสมุทรปราการ	
	ศรีณัฐ ไทรชมพู	

การแทรกแซงของรัฐบาลกลางต่อองค์กรปกครองส่วนท้องถิ่น กรณีศึกษา เทศบาลเมืองปากน้ำสมุทรปราการ และเทศบาลเมืองกาฬสินธุ์	๑๕๑
เฉลิมพล สาริบูตร	
การพัฒนาการประชาสัมพันธ์เพื่อการท่องเที่ยวจังหวัดปทุมธานี	๑๗๑
นพรัตน์ พิเภา	
LIP Model: กระบวนการนวัตกรรมการเรียนรู้เพื่อการพัฒนาที่ยั่งยืน	๑๘๕
ธานี ชูกำเนิด	
ปัจจัยที่ส่งผลกระทบต่อประสิทธิผลในการปฏิบัติงานของบุคลากรสายวิชาการ มหาวิทยาลัยมหาจุฬาลงกรณราชวิทยาลัย	๑๙๗
พระครูสังฆรักษ์บุญชัย อภิตตย์ตั้ง	
ปัจจัยภาวะผู้นำที่ส่งผลกระทบต่อประสิทธิผลการปฏิบัติงานของคณบดีมหาวิทยาลัยราชภัฏในภาคตะวันออกเฉียงเหนือ	๒๐๙
ศักดิ์เดช สังคพัฒน์	
รูปแบบเศรษฐกิจชุมชนในจังหวัดขอนแก่น	๒๒๑
บตี ปุษยายนันท์	
รูปแบบการมีส่วนร่วมการจัดกิจกรรมส่งเสริมนิสัยรักการอ่านสำหรับนักเรียนระดับประถมศึกษา	๒๓๓
นวพร กอบวิทยากุล	
แนวนโยบายการให้บริการสาธารณะของเทศบาลตำบลในเขตภาคตะวันออกเฉียงเหนือ	๒๔๕
พงศ์ณัติกาญจน์ พรหมนิล	
รูปแบบบ้านพักนักท่องเที่ยวในท้องถิ่นครบวงจรตามหลักเศรษฐกิจพอเพียง	๒๖๓
อัคนันท์ อริยศรีพงษ์	
บทความวิชาการ:	
Sociology จัดระเบียบผี จัดระเบียบคน	๒๗๕
ผดุง วรรณทอง	
แนวคิดทางสังคมวิทยากับการศึกษาอาชญากรรม	๒๘๓
ปาณิภา สุขสม	
บทวิจารณ์หนังสือ :	
วิชาสุดท้ายที่มหาวิทยาลัยไม่ได้สอน	๓๐๗
กองบรรณาธิการ	

พุทธธรรมที่จำเป็นสำหรับผู้บริหารรัฐกิจที่บันทึกไว้ในสุตตันตปิฎกอังคุตตรนิกาย

The Necessary Buddhadhamma for Public Administrators
As Recorded in SuttantaPitaka, Angkuttaranikaya

สมาน งามสนิท*

บทคัดย่อ

การวิจัยเรื่อง พุทธธรรมที่จำเป็นสำหรับนักบริหารรัฐกิจที่บันทึกในสุตตันตปิฎกอังคุตตรนิกาย มีวัตถุประสงค์ เพื่อ ๑. เพื่อศึกษาพุทธธรรมที่จำเป็นสำหรับผู้บริหารรัฐกิจ ๒. เพื่อรวบรวมพุทธธรรมที่จำเป็นสำหรับผู้บริหารรัฐกิจให้เป็นระบบหมวดหมู่ และ ๓. เพื่อเสนอผลการวิจัยให้ผู้บริหารรัฐกิจนำไปประยุกต์ใช้ในการบริหารกิจการบ้านเมือง

ระเบียบวิธีวิจัย เป็นการวิจัยเอกสาร รวบรวมข้อมูลจากพระไตรปิฎก หมวดพระสุตตรคือ พระสุตตันตปิฎกอังคุตตรนิกายทั้งหมด ตั้งแต่ เอกนิบาต หมวด ๑ จนถึง เอกาทสกนิบาต หมวดที่ ๑๑ เพื่อศึกษาหัวข้อพุทธธรรมที่จำเป็นและเหมาะสมกับผู้บริหารรัฐกิจ รวมถึงศึกษาคัมภีร์อรรถกถาเพื่อหาคำอธิบายความหมายพุทธธรรมที่จำเป็นสำหรับผู้บริหารรัฐกิจทั้งโดยย่อและพิสดาร

ผลการวิจัย พบว่ามีพุทธธรรมที่สามารถประยุกต์ใช้กับการบริหารรัฐกิจอยู่จำนวน ๖๐ หัวข้อธรรมด้วยกัน ที่ปรากฏในพระสุตตันตปิฎก อังคุตตรนิกาย เล่มที่ ๑-๔ คือ ตั้งแต่ ทุกนิบาต-ทสกนิบาต ส่วน เอกนิบาต นวกนิบาตและเอกาทสกนิบาตนั้นไม่พบหัวข้อธรรมที่เหมาะสมกับการบริหาร จากพุทธธรรมทั้ง ๖๐ ข้อนี้ ผู้วิจัยได้นำมาจัดหมวดหมู่ให้สะดวกในการศึกษามากขึ้นและคัดเลือกเฉพาะหัวข้อธรรมที่คิดว่าจำเป็นและเหมาะสมกับการบริหารรัฐกิจมากเป็นอันดับต้นๆ ได้ ๒๑ หัวข้อธรรม ได้แก่ โลกपालธรรม ๒ ทุลลภบุคคล บุคคลหาได้ยาก ๒ ปัจจัยให้เกิดสัมมาทิฐิ ๒ ปฏิสันถาร ๒ ธรรม ๒ ธรรมอันให้งาม ๒ ธรรมมีอุปการะมาก ๒ สุจริต ๒ องค์ของพ่อค้า ๒ อธิปไตย ๓ อคติ ๔ พรหมวิหาร ๔ สังคหวัตถุ ๔ ปธาน ๔ พละ ๔ วุฒิ ๔ ราชสังคหวัตถุ ๔ อริยวัฑฒิ ๕ สัมปยุตธรรม ๗ อปริหานิยธรรม ๗ และ ราชธรรม ๑๐ คำสำคัญ พุทธธรรม ผู้บริหารรัฐกิจ พระสุตตันตปิฎก อังคุตตรนิกาย

ABSTRACT

The objectives of this research entitled The necessary Buddhadhamma for public administrators as recorded in Suttanta PitakaAngkuttara Nikaya were; 1. to study the necessary Buddhadhamma for public administrators as recorded in SuttantaPitakaAngkuttaraNikaya, 2. to categorize the necessary

* รองศาสตราจารย์ ดร. อาจารย์ประจำหลักสูตรรัฐประศาสนศาสตรดุษฎีบัณฑิต หลักสูตรนานาชาติ มจร.Fulbright Scholar-In-residence, Ohio University, Athens, Ohio, U.S.A.1992

การพัฒนาการบริหารตามหลักธรรมาภิบาล

ขององค์การอิสระด้านสิ่งแวดล้อมและสุขภาพ (กอสส.)

The Development of the Administration Based on Good Governance of the Independent Commission on Environment and Health (ICEH)

กฤษฎา ให้วฒฒนานุกูล *

ปัญญา คล้ายเดช **

พิเชฐ ทั่งโต ***

บทคัดย่อ

การวิจัยฉบับนี้มีวัตถุประสงค์ ๓ ประการได้แก่ ๑) เพื่อศึกษาสภาพการบริหารขององค์การอิสระด้านสิ่งแวดล้อมและสุขภาพ ๒) เพื่อศึกษาวิเคราะห์ทฤษฎีและหลักพุทธธรรมที่เกี่ยวข้องกับการบริหารตามหลักธรรมาภิบาลขององค์การอิสระด้านสิ่งแวดล้อมและสุขภาพ และ ๓) เพื่อนำเสนอรูปแบบการพัฒนาการบริหารตามหลักธรรมาภิบาลขององค์การอิสระด้านสิ่งแวดล้อมและสุขภาพ การวิจัยนี้ใช้ระเบียบวิธีวิจัยเชิงคุณภาพ ด้วยการศึกษายกเอกสาร แนวคิด ทฤษฎี และงานวิจัยที่เกี่ยวข้อง มีการสัมภาษณ์เชิงลึกผู้เชี่ยวชาญจำนวน ๒๕ รูป/คน และการสนทนากลุ่มเฉพาะผู้เชี่ยวชาญจำนวน ๑๖ รูป/คน ซึ่งสามารถสรุปผลการวิจัยได้ดังนี้

๑. การบริหารขององค์การอิสระด้านสิ่งแวดล้อมและสุขภาพ พบว่า ปัจจุบันนี้้องค์การอิสระด้านสิ่งแวดล้อมและสุขภาพได้ทำหน้าที่อย่างมีอิสระเพียงเฉพาะในส่วนของความคิดเห็นในการพิจารณาโครงการหรือกิจกรรมที่อาจก่อให้เกิดผลกระทบต่อชุมชนอย่างรุนแรงทั้งทางด้านคุณภาพสิ่งแวดล้อม ทรัพยากรธรรมชาติและสุขภาพ ด้วยความเป็นกลางทางวิชาการและความเป็นธรรมาภิบาล ได้รับความเชื่อถือจากชุมชนเป็นที่อ้างอิงและยุติข้อขัดแย้ง ของผู้มีส่วนได้ส่วนเสียในพื้นที่ที่คาดว่าจะได้รับผลกระทบจากโครงการที่อาจก่อให้เกิดผลกระทบต่อชุมชนอย่างรุนแรง แต่ไม่ได้มีความเป็นอิสระในการบริหารงานโดยเฉพาะทรัพยากรการบริหาร (4Ms) แต่อย่างใด เนื่องจากยังไม่มีพระราชบัญญัติประกอบ

*วิทยาลัยนพนธ์หลักสูตรพุทธศาสตรดุษฎีบัณฑิต สาขาวิชารัฐประศาสนศาสตร์ คณะสังคมศาสตร์ มหาวิทยาลัยมหาจุฬาลงกรณราชวิทยาลัย

** อาจารย์ ดร., อาจารย์ที่ปรึกษาหลัก

*** อาจารย์ ดร., อาจารย์ที่ปรึกษาร่วม

ภาพการ

าหน้าที่

งคับใช้

๒๕๕๗.

องค์การ
ด. สำนักหนังสือ
๕๕๘.ฏิบัณฑิต.
มค่าแห่ง,การบริหาร
สำนักงานคมที่ดีของ
สาขาวิชา๕.
ักส์ปปริส

๖. บัณฑิต

๑๑๒-๒

๒๑๑-๓-๒

๑๒๓๑๒



วารสาร มจร

สังคมศาสตร์ปริทรรศน์

JOURNAL OF MCU

ISSN : 2287-0121

Social Science Review

ปีที่ ๕ ฉบับที่ ๑ มกราคม - เมษายน ๒๕๕๙

Vol.5, No.1 January - April 2016



บทความที่น่าสนใจ

- รูปแบบภาวะผู้นำตามแนวพระพุทธศาสนาของผู้บริหารมหาวิทยาลัยสงฆ์ไทย
: พระราชวชิรเมธี, ดร.
- อาบัตติ : บทวิเคราะห์อันว่าด้วยหนังสือศาสนากับมุมมองท่าทีตามแบบชาวพุทธ
: พระปลัดระพีณ พุทธิสารโธ, ดร.

ดยกระทรวง

สารบัญ

ารละเมิดก้าว

ศึกษานี้จึงมุ่ง

พุทธว่าควรมี

มหลัก “เหตุ

อนมีให้เลือก

วิธีการหนึ่ง

จำเป็นต้อง

รก็จะยิ่งช่วย

ผู้เรียนและ

ลด้านความรู้

นการเปลี่ยน

เรียนมีความ

งของชุมชน

นกรุด-บาง

วมสัมพันธ์

ูโดยไม่ต้อง

วมสำเร็จที่

นร่วมทำให้

โยบายของ

เท่าันที่ได้ใช้

ต้องน่าอ่าน

ให้มีวารสาร

กองบรรณาธิการ

คณะกรรมการกลั่นกรองบทความ

บพบรรณาธิการ

บทความวิจัย :

รูปแบบภาวะผู้นำตามแนวพระพุทธศาสนาของผู้บริหารมหาวิทยาลัยสงฆ์ไทย ๑

: พระราชวชิรเมธี

ประสิทธิผลการบริหารจัดการสถานศึกษาของที่ตั้งของมหาวิทยาลัยสงฆ์ในกำกับของรัฐ ๑๗

: พระเมธีวชิรภูษิต

รูปแบบการเผยแผ่พระพุทธศาสนาของพระธรรมทูตในจังหวัดอ่างทอง ๒๙

: พระครูโสภณธรรมวิจารณ์

การพัฒนาารูปแบบการจัดการเรียนการสอนวิชาพระพุทธศาสนาในโรงเรียนมัธยมศึกษา ๔๓

จังหวัดนครศรีธรรมราช

: พระอธิการกริธา จันทวิโส

กลยุทธ์การพัฒนาทรัพยากรมนุษย์เชิงพุทธขององค์กรปกครองส่วนท้องถิ่นในจังหวัด ๕๗

กำแพงเพชร

: พระครูโกศลวชิรกิจ

พุทธบูรณาการการพัฒนาทุนมนุษย์สู่ความเป็นองค์กรสมรรถนะสูงของสถาบันการศึกษา ๗๑

ระดับอุดมศึกษาของคณะสงฆ์ไทย

: พระประเสริฐ วรธมโม

การพัฒนาเศรษฐกิจชุมชนขององค์กรปกครองส่วนท้องถิ่นตามหลักพุทธธรรม ๘๕

: วราภุมิ สุวะโสภา

การศึกษาเปรียบเทียบความสัมพันธ์ในครอบครัวและการอนุรักษ์วิถีชีวิตพื้นถิ่นระหว่าง ๑๐๑

ชุมชนชาวปกากะญอกับชุมชนชาวเมืองในเขตสาทรกรุงเทพมหานคร

: ดวงเดือน ศาสตรภัทร

ปัจจัยที่มีผลต่อการดำเนินชีวิตตามวิถีสังคมชาวพุทธ : กรณีศึกษาการดำเนินชีวิตตาม ๑๐๙

หลักพุทธศาสนาของชุมชนในเขตเทศบาลเมืองลพบุรี จังหวัดลพบุรี

: สุขสันต์ จันทะโชโต

แนวทางนโยบายการพัฒนาขีดสมรรถนะบุคลากรสายวิชาการของมหาวิทยาลัย ๑๒๓

ราชภัฏในเขตภาคตะวันออกเฉียงเหนือของประเทศไทย

: ฉัตรณรงค์ศักดิ์ สุธรรมดี

การค้นหาวัตถุธรรมท้องถิ่นในจังหวัดภาคกลางตามภารกิจการกระจายอำนาจของไทย	๑๓๗
: มยุรี ทรัพย์เที่ยง	
การวิเคราะห์องค์ประกอบภาวะผู้นำด้านคุณธรรมจริยธรรมของผู้บริหารสถานศึกษา ในสังกัดสำนักงานเขตพื้นที่การศึกษาประถมศึกษาชัยภูมิ เขต ๑	๑๔๙
: ยุทธนา เฉลียวชาติ	
การพัฒนาหลักสูตรบูรณาการระดับรายวิชาของโรงเรียนพระปริยัติธรรมแผนกสามัญ ศึกษาในกลุ่มที่ ๙	๑๖๓
: พรพนา แสวงการุณ	
กลยุทธ์การพัฒนานักเรียนนายร้อยให้เป็นนักรบที่ชาญฉลาดของโรงเรียนนายร้อย พระจุลจอมเกล้า	๑๗๙
: อุทัย สุวรรณวงศ์	
รูปแบบการบริหารจัดการหลักสูตรรัฐประศาสนศาสตรมหาบัณฑิตของมหาวิทยาลัย ของรัฐในภาคตะวันออกเฉียงเหนือตอนกลาง	๑๘๙
: นิเทศ สนั่นนารี	
The Propagation of Buddhism : The Development of the Format and Method of Approached Strategy of Thai Sangha	๒๐๕
: Phramahasomchai Klinchan	
การนำปรัชญาเศรษฐกิจพอเพียงลดความเหลื่อมล้ำในสังคม	๒๑๗
: กมลพร กัลยาณมิตร	
บทความวิชาการ:	
อาบัติ : บทวิเคราะห์อันว่าด้วยหนังสือศาสนากับมุมมองท่าทีตามแบบชาวพุทธ	๒๓๑
: พระปลัดระพีณ พุทธิสารโ	
การผสมผสานวิธีสอน	๒๔๕
: ชนสิทธิ์ สิทธิสูงเนิน	
สิทธิในการกำหนดการตัดสินใจตนเองของชุมชนท้องถิ่น: มโนทัศน์และกรณีศึกษากลุ่ม อนุรักษ์ทรัพยากรธรรมชาติและสิ่งแวดล้อมบ้านกรูด-บางสะพาน จังหวัด ประจวบคีรีขันธ์	๒๕๗
: ภิรัชญา วีระสุโข	
บทวิจารณ์หนังสือ :	
ปฏิจจนุปบาท จากพระโอษฐ์	๒๗๑
: เสน่ห์ สีกาวิ	

ทย ๑๓๗ ภาคผนวก ๒๗๗

ไภษา ๑๔๙ รายชื่อผู้ทรงคุณวุฒิอ่านบทความ วารสาร มจร สังคมศาสตร์ปริทรรศน์ ๒๗๘
ขั้นตอนการดำเนินงานวารสาร มจร สังคมศาสตร์ปริทรรศน์ ๒๗๙
คำแนะนำสำหรับผู้นิพนธ์บทความ ๒๘๐

ามัญ ๑๖๓ หนังสือส่งบทความทางวิชาการเพื่อเผยแพร่ ๒๘๕
ใบตอบรับเป็นสมาชิก ๒๘๖

ร้อย ๑๗๙

าลัย ๑๘๙

and ๒๐๕

๒๑๗

๒๓๑

๒๔๕

กลุ่ม ๒๕๗

หวัด

๒๗๑

รูปแบบภาวะผู้นำตามแนวพระพุทธศาสนาของผู้บริหารมหาวิทยาลัยสงฆ์ไทย

The Model of Leadership According to Buddhism of Administrators in Buddhist University of Thailand

พระราชวชิรเมธี (วีระ วรปญฺโญ)*

อภิรักษ์ จันตณี**

สุรพล สุยะพรหม***

บทคัดย่อ

บทความวิจัยฉบับนี้มีวัตถุประสงค์ ๓ ข้อ คือ ๑) เพื่อศึกษาสภาพทั่วไปของภาวะผู้นำตามแนวพระพุทธศาสนาของผู้บริหารมหาวิทยาลัยสงฆ์ไทย ๒) เพื่อศึกษาหลักพุทธธรรมที่ส่งเสริมภาวะผู้นำตามแนวพระพุทธศาสนาของผู้บริหารมหาวิทยาลัยสงฆ์ไทย ๓) เพื่อนำเสนอรูปแบบภาวะผู้นำตามแนวพระพุทธศาสนาของผู้บริหารมหาวิทยาลัยสงฆ์ไทย ผลการวิจัยพบว่า ๑. ศึกษาสภาพทั่วไปของภาวะผู้นำตามแนวพระพุทธศาสนาของผู้บริหารมหาวิทยาลัยสงฆ์ไทยโดยภาพรวมมีค่าเฉลี่ยอยู่ในระดับมาก, เมื่อพิจารณารายละเอียดพบว่า ยังมีระดับคะแนนอยู่ในระดับมากทุกมิติโดยประเภทที่มีค่าเฉลี่ยสูงได้แก่ ด้านวิสัยทัศน์ ผู้นำกำหนดทิศทางที่จะดำเนินงานขององค์กร โดยมีจุดหมายปลายทางที่ชัดเจนและมีส่วนร่วมในการบริหารจัดการ ด้านความชำนาญ ผู้นำมีความตั้งใจจดทน ต่อสภาพปัญหาอันเกิดจากการปฏิบัติงานในหน้าที่ที่ได้รับมอบหมายอย่างเต็มความสามารถ ด้านมนุษยสัมพันธ์ ผู้นำให้ความช่วยเหลือผู้อื่นเมื่อมีโอกาส และตรวจสอบงานที่มอบหมาย เพื่อให้งานมีประสิทธิภาพ ๒. ศึกษาหลักพุทธธรรมที่ส่งเสริมภาวะผู้นำตามแนวพระพุทธศาสนาของผู้บริหารมหาวิทยาลัยสงฆ์ไทย พบว่ามี ๓ ด้าน คือ ด้านวิสัยทัศน์ คือ จักขุมา หมายถึง การมีสายตายาวไกลในการบริหารงาน มีหลักสัปปุริสธรรม ๗ ส่งเสริมสนับสนุน ด้านความชำนาญ คือ วิจิโร หมายถึง การบริหารการจัดการมีทักษะ เชี่ยวชาญเฉพาะด้าน มีหลักอิทธิบาท ๔ ส่งเสริมสนับสนุน และด้านมนุษยสัมพันธ์ คือ นิสสยสัมปันโน หมายถึง การมีมนุษยสัมพันธ์ มีหลักสังคหวัตถุ ๔ ส่งเสริมสนับสนุน ซึ่งเป็นปัจจัยสำคัญต่อการส่งเสริมภาวะผู้นำของผู้บริหาร ซึ่งองค์ประกอบทั้ง ๓ ดังกล่าวนั้น จะนำไปสู่การส่งเสริมผู้บริหารมหาวิทยาลัยสงฆ์ไทยให้มีประสิทธิภาพยิ่งขึ้น ๓. สำหรับการนำเสนอรูปแบบภาวะผู้นำตามแนวพระพุทธศาสนาของผู้บริหารมหาวิทยาลัยสงฆ์ไทยพบว่า การที่ผู้นำกำหนดทิศทางที่จะดำเนินงานขององค์กร โดยมีจุดหมายปลายทางที่ชัดเจนและมีส่วนร่วมในการบริหารจัดการ ก็จะเป็นผู้นำที่สร้างความแข็งแกร่งให้องค์กรด้วยการสร้างทีมงานที่มีการวางแผนการปรับปรุง

* นิสิตปริญญาเอก, วิทยานิพนธ์หลักสูตรพุทธศาสตรดุษฎีบัณฑิต สาขาวิชารัฐประศาสนศาสตร์ คณะสังคมศาสตร์ มหาวิทยาลัยมหาจุฬาลงกรณราชวิทยาลัย

** รองศาสตราจารย์ ดร., อาจารย์ที่ปรึกษาหลัก

*** ผู้ช่วยศาสตราจารย์ ดร., อาจารย์ที่ปรึกษาร่วม

รูปแบบการเผยแผ่พระพุทธศาสนาของพระธรรมทูตในจังหวัดอ่างทอง
The Model of Buddhist Propagation of the Missionary
in Angthong Province

พระครูโสภณธรรมวิจารณ์*
ภัทรพล ใจเย็น**
บุษกร วัฒนบุตร***

บทคัดย่อ

บทความวิจัยฉบับนี้มีวัตถุประสงค์ คือ ๑) เพื่อศึกษาแนวคิด ทฤษฎีเกี่ยวกับการเผยแผ่พระพุทธศาสนาที่มีคุณภาพที่เหมาะสม ต่อการนำมาเป็นแนวทางการเผยแผ่พระพุทธศาสนาของพระธรรมทูตในจังหวัดอ่างทอง ๒) เพื่อศึกษาและวิเคราะห์ปัญหาทั่วไปที่ส่งผลต่อคุณภาพ การเผยแผ่พระพุทธศาสนาของพระธรรมทูตในจังหวัดอ่างทอง ๓) เพื่อหารูปแบบและวิธีการเผยแผ่พระพุทธศาสนาที่มีคุณภาพ เพื่อนำมาเป็นแนวทางการเผยแผ่ของพระธรรมทูตในจังหวัดอ่างทอง ดำเนินการวิจัยโดยเป็นการวิจัยเชิงคุณภาพ เก็บข้อมูลจากผู้ให้ข้อมูลสำคัญด้วยการสัมภาษณ์เชิงลึก จำนวน ๒๕ รูป/คน และการสนทนากลุ่มเฉพาะ จำนวน ๑๑ รูป/คน เครื่องมือที่ใช้ในการวิจัยครั้งนี้ คือ การสัมภาษณ์ และการสนทนากลุ่มเฉพาะ วิเคราะห์ข้อมูลโดยการพรรณนาความ และจัดหมวดหมู่เพื่อสรุปเนื้อหานำไปสู่การพรรณนา และสรุปผลการวิจัยตามวัตถุประสงค์ที่ตั้งไว้

ผลการวิจัยพบว่า

๑) แนวคิด ทฤษฎีเกี่ยวกับการเผยแผ่พระพุทธศาสนาที่มีคุณภาพที่เหมาะสม ต่อการนำมาเป็นแนวทางการเผยแผ่พระพุทธศาสนาของพระธรรมทูตในจังหวัดอ่างทอง พบว่า การเผยแผ่พระพุทธศาสนานั้นได้ดำเนินการมาตั้งแต่ครั้งพุทธกาล ซึ่งรูปแบบในการเผยแผ่พระพุทธศาสนานั้นมีการหลายรูปแบบ ยกตัวอย่างเช่น การปฏิบัติตนจนเป็นที่น่าเลื่อมใส การสำรวมระวังในการสนทนา การให้คำแนะนำแบบเป็นกลาง การตอบปัญหาข้อข้องใจที่ตรงประเด็น และการแสดงธรรมที่ชัดเจนเข้าใจง่าย ไปตามลำดับ โดยอาศัยพระบูรพาจารย์ผู้แตกฉานในพระธรรมวินัยเป็นกำลังสำคัญ นอกจากนี้ การเผยแผ่พระพุทธศาสนาที่เหมาะสมต้องเผยแผ่ตามประเพณีคณะสงฆ์ และตามประเพณีไทย การเผยแผ่ต้องปรับปรุงให้เหมาะสมกับสภาพสังคมปัจจุบัน และปรับประยุกต์การเผยแผ่โดยจัดเป็นคณะหรือหน่วยงานเผยแผ่หรือเป็นสถานศึกษาเป็นที่ประจำหรือครั้งคราวหรือจัดเป็นกิจกรรมพิเศษภายในวัด หรือในหมู่บ้านใกล้เคียง

* นิสิตปริญญาเอก, วิทยานิพนธ์หลักสูตรพุทธศาสตรดุษฎีบัณฑิต สาขาวิชาการจัดการเชิงพุทธ คณะสังคมศาสตร์ มหาวิทยาลัยมหาจุฬาลงกรณราชวิทยาลัย

** ผู้ช่วยศาสตราจารย์ ดร., อาจารย์ที่ปรึกษาหลัก

*** อาจารย์ ดร., อาจารย์ที่ปรึกษาร่วม

ระสิทธิผลการ
จังหวัดลพบุรี”.
ชกัญเทพสตรี,

”. การค้นคว้า
ยาลัยเชียงใหม่,

สำหรับองค์การ
บัณฑิต. สำนัก
๒๕๕๒.

ยาลัยราชภัฏ”.
, ๒๕๕๖.

เรวภูธร ตำบล
รัฐศาสตร์ดุสิต

วัดนครปฐม”.

. คณะวิทยาลัย

น]. แหล่งที่มา :

and School

ation. Quarterly,

กลยุทธ์การพัฒนาทรัพยากรมนุษย์เชิงพุทธ
ขององค์กรปกครองส่วนท้องถิ่นในจังหวัดกำแพงเพชร

The Strategy of Buddhist Human Resource Development
of Local Administrative Organizations
in Kamphaeng Phet Province

พระครูโกศลวิริกิจ*
บุญทัน ดอกไธสง**
อภิรักษ์ จันทะนี***

บทคัดย่อ

บทความวิจัยฉบับนี้ มีวัตถุประสงค์เพื่อ ๑) ศึกษาวิเคราะห์สภาพทั่วไปและปัญหาอุปสรรคของการพัฒนาทรัพยากรมนุษย์ขององค์กรปกครองส่วนท้องถิ่นในจังหวัดกำแพงเพชร ๒) ศึกษาแนวคิด ทฤษฎี และหลักพุทธธรรมที่เกี่ยวกับกลยุทธ์การพัฒนาทรัพยากรมนุษย์เชิงพุทธ ๓) นำเสนอกลยุทธ์การพัฒนาทรัพยากรมนุษย์เชิงพุทธขององค์กรปกครองส่วนท้องถิ่นในจังหวัดกำแพงเพชร

ระเบียบวิธีวิจัยเป็นการวิจัยแบบผสมวิธี (Mixed Methods Research) ระหว่างการวิจัยเชิงคุณภาพและเชิงปริมาณ ซึ่งเน้นการวิจัยเชิงคุณภาพเป็นหลักและนำผลการวิจัยเชิงปริมาณมาสนับสนุน (๑) การวิจัยเชิงคุณภาพ กำหนดผู้ให้ข้อมูลหลัก ๑๘ รูป/คน เลือกแบบเจาะจงจากผู้ทรงคุณวุฒิ เครื่องมือเก็บข้อมูลได้แก่ แบบสัมภาษณ์เชิงลึกที่มีโครงสร้าง เก็บข้อมูลด้วยการสัมภาษณ์เชิงลึกตัวต่อตัว วิเคราะห์ข้อมูลด้วยวิธีการพรรณนาความ การสนทนากลุ่มเฉพาะ ผู้ร่วมสนทนากลุ่ม ๑๑ รูป/คน เลือกแบบเจาะจง เก็บข้อมูลด้วยการสนทนากลุ่ม วิเคราะห์ข้อมูลด้วยการพรรณนาความ (๒) การวิจัยเชิงปริมาณ เก็บข้อมูลด้วยกลุ่มตัวอย่าง ๓๕๙ คน จากจำนวนประชากร ๓,๔๗๙ คน ด้วยแบบสอบถาม วิเคราะห์ข้อมูลโดยใช้สถิติพรรณนา ได้แก่ ค่าความถี่ ค่าร้อยละ ค่าเฉลี่ย และค่าส่วนเบี่ยงเบนมาตรฐาน

ผลการวิจัยพบว่า

๑. สภาพทั่วไป ปัญหาและอุปสรรคของการพัฒนาทรัพยากรมนุษย์ขององค์กรปกครองส่วนท้องถิ่นจังหวัดกำแพงเพชร พบว่า องค์กรไม่มีการจัดปฐมนิเทศหรือจัดที่เลี้ยงคอยดูแลพนักงานที่เข้าทำงานใหม่ จึงเกิดความขัดแย้งทางจิตวิทยาหรือเข้าใจสิ่งต่างๆ ผิดไป มีการจัด

* นิสิตปริญญาเอก, วิทยานิพนธ์หลักสูตรพุทธศาสตรดุษฎีบัณฑิต สาขาวิชารัฐประศาสนศาสตร์ คณะสังคมศาสตร์ มหาวิทยาลัยมหาจุฬาลงกรณราชวิทยาลัย

** ศาสตราจารย์ ดร., อาจารย์ที่ปรึกษาหลัก

*** รองศาสตราจารย์ ดร., อาจารย์ที่ปรึกษาร่วม

พุทธบูรณาการการพัฒนาทุนมนุษย์สู่ความเป็นองค์กรสมรรถนะสูง
ของสถาบันการศึกษาระดับอุดมศึกษาของคณะสงฆ์ไทย

Forwarding by Buddhist Integration Human Capital

Development to High Performance Organization of Higher
Education Institute of Thai Sangha

พระประเสริฐ วรธมโม (ธิลาว)*

จำนงค์ อติวัฒน์สิทธิ์**

บุษกร วัฒนบุตร***

บทคัดย่อ

บทความวิจัยนี้มีวัตถุประสงค์เพื่อ ๑) เพื่อศึกษาสภาพทั่วไปของการพัฒนาทุนมนุษย์ในสถาบันการศึกษาระดับอุดมศึกษาของคณะสงฆ์ไทย ๒) เพื่อศึกษาแนวคิด และทฤษฎีที่เกี่ยวข้องกับการพัฒนาทุนมนุษย์ตามหลักทั่วไป ๓) เพื่อศึกษาการพัฒนาทุนมนุษย์ตามหลักพระพุทธศาสนา ๔) เพื่อพุทธบูรณาการการพัฒนาทุนมนุษย์สู่ความเป็นองค์กรสมรรถนะสูงของสถาบันการศึกษาระดับอุดมศึกษาของคณะสงฆ์ไทย

ระเบียบวิธีวิจัยเป็นแบบผสมผสานวิธี ระหว่างวิธีวิจัยเชิงปริมาณและวิธีวิจัยเชิงคุณภาพ วิธีการวิจัยเชิงปริมาณ และให้ความสำคัญวิธีการวิจัยเชิงคุณภาพ เป็นหลักโดยใช้การวิจัยเชิงปริมาณ ซึ่งมีแบบสอบถาม กลุ่มตัวอย่างที่ใช้ในการวิจัยมาจากประชากรจำนวน ๑,๗๘๓ รูปหรือคน เทคนิคและวิธีการสุ่มตัวอย่างการทำวิจัยเรื่องนี้ ผู้วิจัยได้คำนวณขนาดของกลุ่มตัวอย่างตามสูตรของ ทาโร่ ยามาเน่ (Taro Yamane) ให้กับกลุ่มตัวอย่างที่เป็นผู้บริหาร บุคลากรสายวิชาการ และบุคลากรสายปฏิบัติการ ของมหาวิทยาลัยมหาจุฬาลงกรณราชวิทยาลัย ทั้งส่วนกลาง และส่วนภูมิภาคและนำผลการวิจัยเชิงปริมาณไปทำการสัมภาษณ์เชิงลึก จากผู้ให้ข้อมูลสำคัญ ที่เป็นทั้งผู้บริหาร คณาจารย์ จำนวน ๒๕ รูปหรือคน

* นิสิตปริญญาเอก, วิทยานิพนธ์หลักสูตรพุทธศาสตรดุษฎีบัณฑิต สาขาวิชารัฐประศาสนศาสตร์ คณะสังคมศาสตร์ มหาวิทยาลัยมหาจุฬาลงกรณราชวิทยาลัย

** ศาสตราจารย์ ดร., อาจารย์ที่ปรึกษาหลัก

*** อาจารย์ ดร., อาจารย์ที่ปรึกษาร่วม

๕๘๐

การพัฒนาเศรษฐกิจชุมชนขององค์กรปกครองส่วนท้องถิ่นตามหลักพุทธธรรม

The Community Economy Development of Local Administrative Organizations with Buddha Dharmma

วราภูมิ สุวะโสภาก*

อภิรักษ์ จันตะนี**

ธัชชนันท์ อิศรเดช***

บทคัดย่อ

บทความวิจัยนี้มีวัตถุประสงค์เพื่อ ๑) เพื่อศึกษาสภาพปัญหาทั่วไปของการดำเนินการพัฒนาเศรษฐกิจชุมชนขององค์กรปกครองส่วนท้องถิ่น ๒) เพื่อศึกษากระบวนการในการพัฒนาเศรษฐกิจชุมชนขององค์กรปกครองส่วนท้องถิ่นตามหลักพุทธธรรม และ ๓) นำเสนอแนวทางการพัฒนาเศรษฐกิจชุมชนขององค์กรปกครองส่วนท้องถิ่นตามหลักพุทธธรรม

ดำเนินการวิจัยโดยเป็นการวิจัยแบบผสมผสานวิธีด้วยการวิจัยเชิงคุณภาพและการวิจัยเชิงปริมาณ การวิจัยเชิงคุณภาพเก็บข้อมูลจากการสนทนากลุ่มเฉพาะของผู้เชี่ยวชาญ ๒๑ คน และการสัมภาษณ์เชิงลึก จากผู้ให้ข้อมูลหลักเลือกแบบเจาะจง จำนวน ๒๔ รูป/คน โดยการสัมภาษณ์ "เชิงลึก วิเคราะห์ข้อมูลด้วยวิธีการอุปนัยวิเคราะห์และการพรรณนาความและการวิจัยเชิงปริมาณใช้แบบสอบถามเก็บรวบรวมข้อมูลจากกลุ่มตัวอย่าง จำนวน ๓๐๘ คน วิเคราะห์ข้อมูลโดยการหาความถี่ ค่าร้อยละ ค่าเฉลี่ย ค่าความเบี่ยงเบนมาตรฐาน

ผลการวิจัยพบว่า

๑. สภาพปัญหาทั่วไปของการดำเนินการเศรษฐกิจชุมชนขององค์กรปกครองส่วนท้องถิ่น พบว่า คราวเรือนชุมชนส่วนใหญ่อยู่ในภาวะพอยังชีพมีรายได้ค่อนข้างน้อยแต่ก็ใช้จ่ายอย่างเพียงพอไม่ใช้จ่ายเกินตัวและมีส่วนน้อยที่รายได้ค่อนข้างสูง แม้ว่าชุมชนจะไม่มีกรรวมกลุ่มในการผลิตสินค้าหรือบริการชนิดใดชนิดหนึ่งก็ยังไม่ประสบความสำเร็จเท่าที่ควร

๒. กระบวนการในการพัฒนาเศรษฐกิจชุมชนขององค์กรปกครองส่วนท้องถิ่นตามหลักพุทธธรรม จัดทำแผนและกำหนดยุทธศาสตร์ในการส่งเสริมและสนับสนุนจัดอบรมให้ความรู้และ

* นิสิตปริญญาเอก, วิทยานิพนธ์หลักสูตรพุทธศาสตรดุษฎีบัณฑิต สาขาวิชารัฐประศาสนศาสตร์ คณะสังคมศาสตร์ มหาวิทยาลัยมหาจุฬาลงกรณราชวิทยาลัย paiwanpuri@hotmail.com

** รองศาสตราจารย์ ดร., ที่ปรึกษาคณะ

*** ผู้ช่วยศาสตราจารย์ ดร., ที่ปรึกษาร่วม

งษ์ในภาค
รวิทยาลัย,
รงพิมพ์แห่ง
ตร์, สถาบัน

สานวิธีการ,

และกิจกรรม
วิสาหกิจ".
บริหารศาสตร์,

ดุษฎีบัณฑิต
ง, ๒๕๕๐.

ละพัฒนาทุน
ิต สาขาวิชา
เอลงกรณ์ ใน

รจท่งเทียว
สาขาวิชารัฐ



วารสาร มจร

สังคมศาสตร์ปริทรรศน์

JOURNAL OF MCU
ISSN : 2287-0121

Social Science Review

ปีที่ ๔ ฉบับที่ ๒ พฤษภาคม - สิงหาคม ๒๕๕๘

Vol.4, No.2 May - August 2015



บทความที่น่าสนใจ

- การจัดการสิ่งแวดล้อมของวัดตามหลักนิเวศวิทยวเชิงพุทธบูรณาการของคณะสงฆ์จังหวัดสระบุรี
: ดร.อนวัต กระสังข์
- พุทธบูรณาการเพื่อการส่งเสริมยุทธศาสตร์การสร้างวามเข้มแข็งในการบริหารสำนักงานตำรวจแห่งชาติ
: ปราโมทย์ จันทรบุญแก้ว

สารบัญ

ัญญาพื้นบ้านผ้า
คำขอจดแจ้งภูมิ
ลปประยุกต์ ต่อ

รที่ส่งผลต่อการ
ระการบริหารของ
มีความสัมพันธ์กัน
หารของผู้บริหาร
และด้านความรู้
ดณะเชิงเทรา โดย
) .287 x2 +0.202

ปฐิสรธรรม ๗ ของ
จที่แตกต่างกันไม่
รมสี่ปฐิสรธรรม ๗
ม ๗ มีอิทธิพลใน
มของวัดตามหลัก
วัดที่ไม่สามารถจะ
ล้อมได้อย่างเต็มที่
มโยงกับหน่วยงาน

งวิชาการทุกท่านที่
วิชาการสู่สาธารณะ
ารรณการกลั่นกรอง
นให้ออกมาได้อย่าง
่ยวข้องทุกท่านที่ได้

ดียิ่ง
วม
เรทหม)

กองบรรณาธิการ
คณะกรรมการกลั่นกรองบทความ
บทบรรณาธิการ

บทความวิชาการ :

การปกครองที่เป็นธรรมในพระพุทธศาสนาเถรวาท ๑
: พระชลญาณมุนี (สมโภช ธรรมโกษาโช)

บทความวิจัย :

ประสิทธิภาพการจัดการเรียนการสอนธรรมศึกษาในโรงเรียนมัธยมศึกษา ๑๖
: พระครูพิศิษฐ์โชติธรรม

การพัฒนาการเทศน์มหาชาติในจังหวัดพระนครศรีอยุธยา ๓๑
: พระครูสาธกธรรมวิจิตร

ความสำเร็จของโครงการเผยแพร่ธรรมะวัดพระธรรมกายในยุคโลกาภิวัตน์ ๕๖
: พระมหาบุญเทียม เขียวชัย

พุทธบูรณาการเพื่อส่งเสริมพุทธศาสตร์การสร้างความเข้มแข็งในการบริหารของสำนักงาน ๕๙
ตำรวจแห่งชาติ

: ปราโมทย์ จันทร์บุญแก้ว
รูปแบบการส่งเสริมการจ้างงานนอกระบบตามหลักพุทธธรรม ๗๔
: อรพิน ปิยะสกุลเกียรติ

การพัฒนาภาวะผู้นำตามหลักพุทธธรรมของบุคลากรโรงเรียนพระปริยัติธรรมแผนกสามัญ ๘๗
ศึกษา กลุ่ม ๓

: วันทนา เนาว์วัน
รูปแบบการพัฒนาสมรรถนะพยาบาลเชิงพุทธบูรณาการของพยาบาลสังกัดกรมแพทย์ ๑๐๒
ทหารเรือ

: เรือโทอากาศ อาจสนาม
บทบาทของพระสงฆ์ภิกษุระดับตำบลในการป้องกันและแก้ไขปัญหายาเสพติดในตำบลเขา ๑๑๖
ดินพัฒนา อำเภอลำลูกเกด จังหวัดสระบุรี

: ฉันทชนก ดุรงค์ฤทธิชัย

การบริหารจัดการที่ส่งผลต่อแรงจูงใจในการปฏิบัติงานของพนักงาน : กรณีศึกษาองค์การ ๑๒๗
บริหารส่วนตำบลในเขตอำเภอเมืองปทุมธานี จังหวัดปทุมธานี

: อุดลย์ กองสัมฤทธิ์

การพัฒนากระบวนการจัดการเรียนรู้โดยการมีส่วนร่วมของโรงเรียนพระปริยัติธรรมแผนก ๑๓๕
สามัญศึกษา จังหวัดนครสวรรค์

: วิชญาภา เมธีวรฉัตร

ยุทธศาสตร์การเสริมสร้างความเข้มแข็งของภาคประชาชนในการตรวจสอบการใช้อำนาจใน ๑๔๗
องค์กรปกครองส่วนท้องถิ่น

: คุณากร กรสิงห์

ภาวะผู้นำที่ส่งผลต่อคุณภาพการปฏิบัติงานของพนักงานในอุตสาหกรรมอาหารจานด่วน ๑๖๑
ที่ได้รับแฟรนไชส์ จังหวัดปทุมธานี

: เบญจวรรณ ขุนดี

การบริหารจัดการชุมชนโดยการมีส่วนร่วมเพื่อพัฒนาแบบยั่งยืนของโบราณสถาน ๑๖๙
ประวัติศาสตร์วัดเขาไม้แดง ตำบลท่าน้ำอ้อย อำเภอพยุหะคีรี จังหวัดนครสวรรค์

: วรรณมาฆะ เกษรดอกไม้

การบูรณาการหลักพุทธธรรมเพื่อเสริมสร้างกระบวนการมีส่วนร่วมในการกำหนดนโยบาย ๑๘๐
สาธารณะขององค์กรปกครองส่วนท้องถิ่น

: เสน่ห์ ใจสิทธิ์

ความหมายย้ายที่ของคำบาลีสันสกฤตที่ใช้ในสังคมไทย ๑๙๖

: อุดลย์ คนแรง

Development of the Process for Supporting Copyright Protection of Local ๒๐๔
Folk Wisdom and Fabric Pattern Identity of Thai Song Dum Ethnic Group in
Suphun Buri Province กระบวนการให้ความคุ้มครองด้านลิขสิทธิ์ในภูมิปัญญาพื้นบ้าน
และอัตลักษณ์ลวดลายผ้าของกลุ่มชาติพันธุ์ไทยทรงดำ จังหวัดสุพรรณบุรี

: กฤษญา ดิษบรรจง

ทักษะการบริหารของผู้บริหารที่ส่งผลต่อการบริหารงานวิชาการของศูนย์พัฒนาเด็กเล็ก ๒๑๗
ในจังหวัดฉะเชิงเทรา

: นาดยา เทียนกุล

คุณลักษณะผู้นำตามหลักสัปบุริสธรรม ๗ ของผู้นำชุมชนในเขตเทศบาล ๒๓๑
จังหวัดพระนครศรีอยุธยา

: ดร.อภิชาติ พานสุวรรณ

การจัดการสิ่งแวดล้อมของวัดตามหลักนิเวศวิทยาเชิงพุทธบูรณาการของคณะสงฆ์ ๒๔๑
จังหวัดสระบุรี

: ดร.อนุวัต กระสังข์และคณะ

งค์การ ๑๒๗

บทวิจารณ์หนังสือ :

The public management connectivity toward AEC to the year of 2020
: ศ.ดร.บุญทัน ดอกไธสง

๒๖๐

แผนก ๑๓๕

ภาคผนวก

๒๗๙

นางใน ๑๔๗

รายชื่อผู้ทรงคุณวุฒิอ่านบทความ วารสาร มจร สังคมศาสตร์ปริทรรศน์
ขั้นตอนการดำเนินงานวารสาร มจร สังคมศาสตร์ปริทรรศน์
คำแนะนำสำหรับผู้นิพนธ์บทความ
หนังสือส่งบทความทางวิชาการเพื่อเผยแพร่
ใบตอบรับเป็นสมาชิก

๒๘๐

๒๘๑

๒๘๒

๒๘๓

๒๘๔

่วน ๑๖๑

นสถาน ๑๖๙

นโยบาย ๑๘๐

๑๙๖

f Local ๒๐๔
roup in
พื้นที่บ้าน

เล็ก ๒๑๗

๒๓๑

๒๔๑

ประสิทธิภาพการจัดการเรียนการสอนธรรมศึกษาในโรงเรียนมัธยมศึกษา
จังหวัดพระนครศรีอยุธยา

Efficiency of Management for Dhamma Teaching in
Secondary Schools of Ayutthaya Province

พระครูพิศิษฐ์โชติธรรม*
รศ.ดร.อภิรักษ์ จันทร์ตะนี**
ดร.บุษกร วัฒนบุตร***

บทคัดย่อ

การวิจัยครั้งนี้มีวัตถุประสงค์ ๑) เพื่อศึกษาแนวคิดและการจัดการเรียนการสอนธรรมศึกษาในโรงเรียนมัธยมศึกษา จังหวัดพระนครศรีอยุธยา ๒) เพื่อศึกษาสภาพปัญหาและอุปสรรคในการจัดการเรียนการสอนธรรมศึกษาในโรงเรียนมัธยมศึกษา จังหวัดพระนครศรีอยุธยา ๓) เพื่อศึกษาและนำเสนอรูปแบบประสิทธิภาพการจัดการเรียนการสอนธรรมศึกษาในโรงเรียนมัธยมศึกษา จังหวัดพระนครศรีอยุธยา ระเบียบวิธีวิจัยเป็นการวิจัยแบบผสมวิธี ด้วยการวิจัยเชิงปริมาณและการวิจัยเชิงคุณภาพ การวิจัยเชิงปริมาณ เก็บข้อมูลด้วยแบบสอบถามจากกลุ่มตัวอย่างจำนวน ๓๖๐ รูป/คน วิเคราะห์ข้อมูลด้วยสถิติพรรณนา ด้วยค่าร้อยละ ค่าเฉลี่ย ส่วนเบี่ยงเบนมาตรฐาน ส่วนการวิจัยเชิงคุณภาพ เก็บข้อมูลจากผู้ให้ข้อมูลหลัก จำนวน ๒๕ รูป/คน ด้วยแบบสัมภาษณ์เชิงลึกที่มีโครงสร้าง

ผลการวิจัยพบว่า

๑. แนวคิดและการจัดการเรียนการสอนธรรมศึกษาในโรงเรียนมัธยมศึกษา จังหวัดพระนครศรีอยุธยา พบว่า การจัดการเรียนการสอนเป็นกระบวนการในการถ่ายทอดความรู้จากผู้สอนสู่ผู้เรียน ทำให้ผู้เรียนเกิดการเรียนรู้ได้แท้จริงผู้สอนควรจัดกิจกรรมการเรียนการสอนที่น่าสนใจสอดคล้องกับวัย สติปัญญาความสามารถของผู้เรียน และเป็นกระบวนการเพื่อให้ผู้เรียนคิดเป็น ทำเป็น แก้ปัญหาได้ เกิดการเรียนรู้ และบรรลุเป้าหมายที่วางไว้

๒. สภาพปัญหาและอุปสรรคในการจัดการเรียนการสอนธรรมศึกษาในโรงเรียนมัธยมศึกษา จังหวัดพระนครศรีอยุธยา พบว่า กลุ่มตัวอย่างของผู้ตอบแบบสอบถามส่วนใหญ่เป็นครู จำนวน ๑๘๖ คน คิดเป็นร้อยละ ๖๐.๗๘ มีเพศชาย จำนวน ๑๕๙ รูป/คน คิดเป็นร้อยละ ๕๑.๙๖

*วิทยานิพนธ์หลักสูตรพุทธศาสตรดุษฎีบัณฑิต สาขาวิชาการจัดการเชิงพุทธ คณะสังคมศาสตร์ มหาวิทยาลัยมหาจุฬาลงกรณราชวิทยาลัย

**อาจารย์ที่ปรึกษาหลัก

***อาจารย์ที่ปรึกษาร่วม

รูปแบบการพัฒนาสมรรถนะพยาบาลเชิงพุทธบูรณาการของพยาบาล สังกัดกรมแพทย์ทหารเรือ

A Model of Integrated Buddhist Nurse Competency Development of the Naval Medical Department

เรือโท อากาศ อาจสนาม*
พระครูสังฆรักษ์เกียรติศักดิ์ กิตติปัญญา, ดร.**
น.อ.ดร.นภัทร์ แก้วนาค***

บทคัดย่อ

การวิจัยมีวัตถุประสงค์ ๓ ประการ ได้แก่ ๑) เพื่อศึกษาวิเคราะห์สภาพทั่วไปการพัฒนาสมรรถนะพยาบาลของพยาบาลสังกัดกรมแพทย์ทหารเรือ ๒) เพื่อศึกษาแนวคิด ทฤษฎีการพัฒนาสมรรถนะพยาบาล และหลักพุทธธรรมที่ส่งเสริมการพัฒนาสมรรถนะพยาบาลสังกัดกรมแพทย์ทหารเรือและ ๓) เพื่อนำเสนอรูปแบบการพัฒนาสมรรถนะพยาบาลเชิงพุทธบูรณาการของพยาบาลสังกัดกรมแพทย์ทหารเรือ

ระเบียบวิธีการวิจัยแบบผสมวิธี (Mixed-Methods Research) ได้แก่ การวิจัยวิจัยเชิงคุณภาพ ได้แก่ การสัมภาษณ์เจาะลึกทั้งหมด ๒๕ รูป/คน วิเคราะห์ข้อมูลด้วยพรรณนาความวิเคราะห์ และการวิจัยเชิงปริมาณโดยการแจกแบบสอบถามแก่พยาบาลสังกัดกรมแพทย์ทหารเรือกลุ่มตัวอย่างจำนวน ๒๒๕ คนโดยใช้สถิติต่างๆ ดังนี้ ค่าร้อยละ ค่าเฉลี่ย และค่าส่วนเบี่ยงเบนมาตรฐาน

ผลการวิจัยพบว่า

๑) สภาพทั่วไปการพัฒนาสมรรถนะพยาบาล พบว่า ด้านจรรยาบรรณขาดเกณฑ์การประเมิน ตัวชี้วัด ขาดการเก็บข้อมูลพื้นฐาน และการปลูกฝังจริยธรรม จรรยาบรรณยังมีน้อย ด้านคุณลักษณะเชิงวิชาชีพพยาบาลบางส่วนยังขาดความภาคภูมิใจในความเป็นอาชีพพยาบาล ขาดแผนการพัฒนาคุณลักษณะอย่างต่อเนื่อง และขาดการปรับตัวอย่างเหมาะสม ด้านการสื่อสาร

*วิทยานิพนธ์หลักสูตรพุทธศาสตรดุษฎีบัณฑิต สาขาวิชารัฐประศาสนศาสตร์ คณะสังคมศาสตร์ มหาวิทยาลัยมหาจุฬาลงกรณราชวิทยาลัย, e-mail: Airor80@hotmail.com

** อาจารย์ที่ปรึกษาหลัก

*** อาจารย์ที่ปรึกษาร่วม



วารสาร มจร

สังคมศาสตร์ปริทรรศน์

JOURNAL OF MCU

ISSN : 2287-0121

Social Science Review

ปีที่ ๕ ฉบับที่ ๒ (ฉบับพิเศษ) พฤษภาคม - สิงหาคม ๒๕๕๕

Special Issue 2016



๑ ทศวรรษ
รปค.

วารสารฉบับพิเศษ เนื่องในงาน
“๑ ทศวรรษ รัฐประศาสนศาสตร์”
๗ พฤษภาคม ๒๕๕๕

หลักสูตรพุทธศาสตรมหาบัณฑิต

สาขาวิชาการจัดการเชิงพุทธและสาขาวิชารัฐประศาสนศาสตร์

บทความที่น่าสนใจ

- สันติวิธีเริ่มต้นที่ชุมชน : กรณีศึกษาภูมิปัญญาท้องถิ่นในการสร้างสันติสุขภาคเหนือของประเทศไทย
: พระมหาบุญเลิศ อินทปญฺโญ, รศ.
- การบูรณาการหลักพุทธธรรมเพื่อการพัฒนาตัวแบบจริยธรรมของข้าราชการสังกัดกระทรวงมหาดไทย
: พงศ์พัฒน์ จิตตานุรักษ์

สารบัญ

กองบรรณาธิการ	
คณะกรรมการกลั่นกรองบทความ	
บทบรรณาธิการ	
บทความวิจัย :	
- สันติวิถีเริ่มต้นที่ชุมชน : กรณีศึกษาภูมิปัญญาท้องถิ่นในการสร้างสันติสุข ภาคเหนือของประเทศไทย	๑
: พระมหาบุญเลิศ อินทปญโญ	
การบูรณาการหลักพุทธธรรมเพื่อการพัฒนาตัวแบบจริยธรรมของข้าราชการสังกัดกระทรวงมหาดไทย	๑๕
: พงศ์พัฒน์ จิตตานุรักษ์	
รูปแบบการดำเนินวิถีชีวิตตามหลักปรัชญาเศรษฐกิจพอเพียงของชาวอีสาน	๒๓
: พลวัฒน์ ชุมสุข	
รูปแบบพัฒนาบทบาททางการบริหารองค์กรปกครองส่วนท้องถิ่นของสตรีในประเทศไทย	๓๑
: มิตรธีรา วิสูตรานุกูล	
ศักยภาพของชุมชนท้องถิ่นในการส่งเสริมการท่องเที่ยวเชิงอนุรักษ์ในเขตวัดติโลกอารามอำเภอเมือง จังหวัดพะเยา	๔๓
: สุธเทพ สารบรรณ	
พุทธบูรณาการในการพัฒนาทรัพยากรมนุษย์ของโรงเรียนพระปริยัติธรรมแผนกสามัญศึกษา กลุ่ม ๔	๕๕
: พระราชปริยัติวิธาน	
การพัฒนาต้นแบบการเผยแผ่พระพุทธศาสนาของศูนย์เผยแผ่พระพุทธศาสนาประจำจังหวัดในประเทศไทย	๖๗
: พระณปวร โทวาท	
การแก้ปัญหาการอ่านคำยืมภาษาบาลีสันสกฤตในภาษาไทยไม่ได้ของนิสิตชาวต่างประเทศ ชั้นปีที่ ๓ สาขาวิชาภาษาไทยเพื่อการสื่อสารสำหรับชาวต่างประเทศ (หลักสูตรนานาชาติ) มหาวิทยาลัยเกษตรศาสตร์	๗๙
: โกวิทย์ พิมพวง	
การจัดการความรู้เชิงพุทธของโรงเรียนพระปริยัติธรรมแผนกสามัญศึกษาในประเทศไทย	๙๑
: พระมหาชวลิต คงแก้ว	

ความสัมพันธ์ของการจัดการเชิงพุทธกับคุณภาพชีวิตของประชาชนในชุมชนรอบ วัดดาวดึงษาราม แขวงบางยี่ขัน เขตบางพลัด กรุงเทพมหานคร	๑๐๕
: พระมหาปัญญา อุตตาวโ การพัฒนาคุณลักษณะภาวะผู้นำ ของเจ้าสำนักศาสนศึกษาแผนกธรรม-บาลี จังหวัดนครราชสีมา	๑๑๕
: พระสุวัฒน์ วชิโร (ภาษาสิงห์) ความหมาย และรูปแบบพฤติกรรมการใช้ความรุนแรงของเด็กและเยาวชน; กรณีศึกษา ชุมชนในเขตเทศบาลนครนครสวรรค์ จังหวัดนครสวรรค์	๑๒๕
: สุวรรณา คุณติลภณัฐวสา การมีส่วนร่วมของชุมชนในการจัดการแหล่งโบราณคดี ทางพระพุทธศาสนา ในจังหวัดพะเยา	๑๓๗
: พระครูศรีวรพินิจ สัททยา วิเศษ The Development of Conducting Cooperative Activities to Promote Student Quality in Northeastern College of Dramatic Arts	๑๔๕
: Ittiphat Krumsantieh The tax system for community products: Development of a management model for the Revenue Department according to the principles of good governance in Northeastern Thailand	๑๕๕
: Sanwat Boontem ความคิดเห็นของนิสิตต่อการเรียนการสอนวิชาทางรัฐศาสตร์ของมหาวิทยาลัยมหาจุฬาลงกรณราชวิทยาลัย	๑๖๕
: ธัชชนันท์ อิศรเดช สภาพปัญหาและแนวทางแก้ไขในการดำเนินงานตามนโยบายทวงคืนพื้นที่ป่าของประเทศไทย	๑๗๕
: ภูริวัฒน์ ปุณยวุฒิปรีดา ประสิทธิภาพการบริหารจัดการทางวิชาการของโรงเรียนพระปริยัติธรรมในจังหวัดเลย	๑๘๕
: สามารถ บุญรัตน์ ปัญหาการควบคุมผลิตภัณฑ์ที่บั่นทอนของยาและเครื่องสำอางในทางกฎหมาย	๑๙๕
: รัฐวัฒน์ สรรสรวิสุทธิ แนวคิดในการนำหลักธรรมมาใช้ในการปกครองประเทศ	๒๐๗
: พระครูธรรมธรรณิเทศ อภิญาโณ การพัฒนาทรัพยากรมนุษย์เชิงพุทธบูรณาการในองค์กรปกครองส่วนท้องถิ่น จังหวัดนครสวรรค์	๒๑๙
: พระครูสิริศิริรักษ์	

	๑๐๕	ศักยภาพในการบริหารทรัพยากรมนุษย์ตามความคาดหวังของผู้บริหารมหาวิทยาลัย มหาวิทยาลัยราชภัฏรำไพพรรณี	๒๒๙
	๑๑๕	: เต็มศักดิ์ ทองอินทร์ การพัฒนาชุมชนแบบพหุภาคีภายใต้ปรัชญาเศรษฐกิจพอเพียงของชุมชน ในจังหวัดลำปาง	๒๓๑
าษา	๑๒๕	: พระครูสังวรสุตกิจ การจัดการตลาดนัดชุมชนอย่างยั่งยืน เขตกรุงเทพมหานคร	๒๕๕
	๑๓๗	: กิริยา สุนันทวุฒิ บูรณาการพุทธวิธีสู่การรักษาพยาบาลโรคตามแนวเวชกรรมไทย	๒๖๗
		: เทอดศักดิ์ ปฏิภาณวัฒน์ วิเคราะห์ความเชื่อเรื่องคุณค่าของสุภาชิตพระร่วงที่มีต่อสังคมไทย	๒๗๙
	๑๔๕	: ประพันธ์ กุลวินิจชัย ความคิดเห็นของนิสิตต่อการเรียนการสอนวิชาทางรัฐศาสตร์ของมหาวิทยาลัย มหาจุฬาลงกรณราชวิทยาลัย	๒๙๓
of a o the	๑๕๕	: ปรีชา บุญทวี การพัฒนารูปแบบการบริหารแบบมีส่วนร่วมที่มีประสิทธิผลในโรงเรียนประถมศึกษา สังกัดสำนักงานเขตพื้นที่การศึกษาประถมศึกษาลำปาง เขต ๒	๓๐๓
าจุฬา	๑๖๕	: มานพ ภักดิ์เนียรนาท การพัฒนาศักยภาพการปกครองคณะสงฆ์ของพระสังฆาธิการ ระดับเจ้าคณะอำเภอในเขตปกครองคณะสงฆ์ภาค ๑๔	๓๑๕
ประเทศ	๑๗๕	: พระวิสุทธิพงษ์เมธี (วีระ ด้วงปลี) Occupational Competencies of Thai Graduates towards Cross-Cultural working in ASEAN Community	๓๒๙
วัดเลย	๑๘๕	: Passakorn Ruangvanit การศึกษาองค์ประกอบคุณธรรมจริยธรรมของนักศึกษาระดับปริญญาตรี มหาวิทยาลัยรามคำแหง	๓๓๗
	๑๙๕	: วไลพรธณ อาจารย์วัฒนา การจัดการทุนมนุษย์ของมหาวิทยาลัยสงฆ์เพื่อการเสริมสร้างคนเก่งในยุคโลกาภิวัตน์	๓๔๓
	๒๐๗	: นนทวรรณ แสงทองกุล พุทธวิถีการจัดการความรู้สู่การพัฒนาวิทยาลัยสงฆ์ในเขตภาคเหนือตอนบน	๓๕๕
	๒๑๙	: สุทธิพร สายทอง การสร้างตัวตนของชาวนาอินทรี	๓๖๗
		: วรฉัตร วรวิรรณ	

บทความวิชาการ:

การพัฒนาทรัพยากรมนุษย์เพื่อสนองตอบความต้องการขององค์กร	๓๘๓
: จำนงค์ อติวัฒนสิทธิ์	
การบริหารความสุภาพผ่านราชอาณาจักรภูฏาน	๓๙๓
: บุษกร วัฒนบุตร	
การจัดการกิจการพระพุทธศาสนาเปรียบเทียบ: เรียนรู้ประสบการณ์จากการศึกษาดูงานการบริหารกิจการคณะสงฆ์ สปป.ลาว	๔๐๕
: อนุวัต กระสังข์	
การบริหารจัดการบ้านเมืองที่ดี : มองเทศมอญไทย	๔๒๕
: ธิติวุฒิ หมั่นมี	
การบริหารจัดการสหกรณ์ไทยตามแนวทางพระพุทธศาสนา	๔๔๓
: ไพบูลย์ สายด่าง	
ภาวะผู้นำตามสถานการณ์ : บัวสีเหลืองกับคนสีจําพวก	๔๕๗
: นพดล ดีไทยสงค์	
อิทธิพลของสื่อมวลชนกับอาชญากรรมทางเพศ : มุมมองทางจิตวิทยา สังคมวิทยา และอาชญาวิทยา	๔๖๗
: วิเชียร ปรีชาธรรมวงศ์	
หลักการสำหรับพัฒนาพฤติกรรมของมนุษย์ในสังคมปัจจุบัน	๔๘๕
: พระครูสังฆวิสุทธิตุคุณ	
พุทธวิธีเสริมสร้างความมั่นคงด้านทุนมนุษย์ในองค์กรปกครองส่วนท้องถิ่น จังหวัดนครสวรรค์	๔๙๙
: พระปลัดสมบัติ จิตินาโณ	
ภาวะผู้นำองค์กรเพื่อการบริหารจัดการ	๕๑๙
: พระมหาสกล ฐานวุฑฺโฒ (วงษ์เชียด)	
การนำหลักทฤษฎีธัมมิกัตถประโยชน์เพื่อแก้ปัญหาชีวิตในสังคมไทยปัจจุบัน	๕๒๑
: พระสุรวุฒิ สิริวฑฺฒโก (อุกฤษโซค)	
แนวทางสร้างความเป็นธรรมในการใช้ประโยชน์ที่ดินตามผังเมืองร่วม: ศึกษาเฉพาะกรณีการโอนสิทธิในการพัฒนา	๕๓๕
: ยงยุทธ ชื่นชีพ	
เศรษฐกิจวิถีพุทธ	๕๔๙
: พระครูปลัดสราวุธ จิตปัญโญ	

ภาคผนวก

ขั้นตอนการดำเนินงานการสาร มจร สังคมศาสตร์ปริทรรศน์

๓๘๓	คำแนะนำสำหรับผู้นิพนธ์บทความ	
๓๙๓	หนังสือส่งบทความทางวิชาการเพื่อเผยแพร่	๔๖๘
	ใบตอบรับเป็นสมาชิก	๕๖๙
๔๐๕		
๔๒๕		
๔๔๓		
๔๕๗		
๔๖๗		
๔๘๕		
๔๙๙		
๕๑๙		
๕๒๑		
๕๓๕		
๕๔๙		

ชาวบ้านไทย-

การบูรณาการหลักพุทธธรรมเพื่อการพัฒนาตัวแบบจริยธรรม

๗
๖๓

ของข้าราชการสังกัดกระทรวงมหาดไทย

Buddhadhamma Integration for Moral Model Development of
Officials Under Ministry of Interior

e Center for

พงศ์พัฒน์ จิตตานุรักษ์*

สุรพล สุยะพรหม**

พระครูสังฆรักษ์เกียรติศักดิ์ กิตติปัญญา***

บทคัดย่อ

บทความวิจัยฉบับนี้มีวัตถุประสงค์ คือ ๑) ศึกษาสภาพทั่วไปและปัญหาอุปสรรคการดำเนินการตามหลักจริยธรรมของข้าราชการ สังกัดกระทรวงมหาดไทย ๒) ศึกษาหลักพุทธธรรมที่ส่งเสริมการพัฒนาตัวแบบจริยธรรมของข้าราชการ สังกัดกระทรวงมหาดไทย ๓) พัฒนาและนำเสนอตัวแบบจริยธรรมที่บูรณาการร่วมกับหลักพุทธธรรมของข้าราชการ สังกัดกระทรวงมหาดไทย ระเบียบวิธีวิจัยแบบผสมวิธี โดยการวิจัยเชิงคุณภาพเป็นข้อมูลเบื้องต้น จากผู้ให้ข้อมูลสำคัญจำนวน ๓๔ รูป/คน ด้วยแบบสัมภาษณ์เชิงลึกแบบมีโครงสร้าง และผู้มีส่วนร่วมในการสนทนากลุ่มจำนวน ๑๑ รูป/คน วิเคราะห์ข้อมูลด้วยการพรรณนาความ และการวิจัยเชิงปริมาณเป็นข้อมูลปิดท้าย เก็บข้อมูลด้วยแบบสอบถามจากข้าราชการสังกัดกระทรวงมหาดไทย ๓ กรม จำนวนกลุ่มตัวอย่าง ๔๐๐ ตัวอย่าง จากประชากร ๗,๘๔๗ คน วิเคราะห์ข้อมูลด้วยสถิติเชิงพรรณนา ได้แก่ ค่าความถี่ ค่าร้อยละ ค่าเฉลี่ย และส่วนเบี่ยงเบนมาตรฐาน

ผลการวิจัยพบว่า

๑) สภาพทั่วไปและปัญหาอุปสรรคการดำเนินการตามหลักจริยธรรมของข้าราชการ สังกัดกระทรวงมหาดไทย ถูกมองในภาพรวมเกี่ยวกับการร้องเรียนและคดีความเกี่ยวกับการประพฤติผิดหรือการละเมิดจริยธรรมที่ประสบปัญหาส่อไปในทางทุจริต ส่วนใหญ่เป็นหน่วยงานที่อยู่ในส่วนภูมิภาคและส่วนท้องถิ่นที่อยู่ใกล้ชิดและให้บริการประชาชน หน่วยงานในส่วนท้องถิ่นมีสถานะเป็นนิติบุคคล กรมต้นสังกัดในส่วนกลางมีหน้าที่ควบคุมดูแลข้าราชการในส่วนกลาง โดยเฉพาะกรมส่งเสริมการปกครองท้องถิ่นไม่มีอำนาจในการควบคุมหน่วยงานส่วนท้องถิ่น จึงใช้

* นิสิตปริญญาเอก, วิทยานิพนธ์หลักสูตรพุทธศาสตรดุษฎีบัณฑิต สาขาวิชารัฐประศาสนศาสตร์ คณะสังคมศาสตร์ มหาวิทยาลัยมหาจุฬาลงกรณราชวิทยาลัย

** ผู้ช่วยศาสตราจารย์ ดร., อาจารย์ที่ปรึกษา

*** อาจารย์ ดร., อาจารย์ที่ปรึกษาร่วม

พุทธบูรณาการในการพัฒนาทรัพยากรมนุษย์
ของโรงเรียนพระปริยัติธรรมแผนกสามัญศึกษา กลุ่ม ๔
The Integrated Buddhism in Human Resource Development
of Phrapariyattidhamma Schools Division
of Generation Education Group 4.

พระราชปริยัติวิธาน*

พระครูสังฆรักษ์เกียรติศักดิ์ กิตติปัญญา**

สุรพล สุขะพรหม***

บทคัดย่อ

บทความวิจัยครั้งนี้มีวัตถุประสงค์ ดังนี้ ๑) เพื่อศึกษาสภาพปัญหาการพัฒนาทรัพยากรมนุษย์ของโรงเรียนพระปริยัติธรรม แผนกสามัญศึกษา กลุ่ม ๔ ๒) เพื่อศึกษาพุทธบูรณาการในการพัฒนาทรัพยากรมนุษย์ของโรงเรียนพระปริยัติธรรม แผนกสามัญศึกษา กลุ่ม ๔ และ ๓) เพื่อนำเสนอรูปแบบพุทธบูรณาการในการพัฒนาทรัพยากรมนุษย์ของโรงเรียนพระปริยัติธรรม แผนกสามัญศึกษา กลุ่ม ๔ การวิจัยเป็นแบบผสมวิธี โดยการเก็บรวบรวมข้อมูลเชิงคุณภาพด้วยการสัมภาษณ์เชิงลึกจากผู้ให้ข้อมูลสำคัญ จำนวน ๑๘ รูป/คน โดยการเลือกแบบเจาะจง การวิเคราะห์ข้อมูลที่ได้จากเอกสาร การสัมภาษณ์ ใช้การวิเคราะห์เนื้อหา นำเสนอข้อมูลด้วยวิธีการพรรณนา เพื่อจัดหมวดหมู่ของเนื้อหาแล้วนำมาสังเคราะห์เชิงระบบและนำไปเก็บข้อมูลเชิงปริมาณโดยใช้แบบสอบถามแบบมีโครงสร้าง เป็นเครื่องมือในการเก็บข้อมูลจากกลุ่มตัวอย่าง คือ ผู้จัดการ ผู้อำนวยการ ครูสอน และเจ้าหน้าที่/พนักงาน โรงเรียนพระปริยัติธรรม แผนกสามัญศึกษา กลุ่ม ๔ จำนวน ๑๘๗ รูป/คน วิเคราะห์ข้อมูลด้วยสถิติหาค่าร้อยละ ค่าเฉลี่ย ค่าเบี่ยงเบนมาตรฐาน และสรุปวิเคราะห์เชิงพรรณนา ตีความหมาย และการสังเคราะห์ข้อมูลจากการสัมภาษณ์และผสมผสมวิธีด้วยการวิเคราะห์เนื้อหาประกอบบริบท

ผลการวิจัยพบว่า

๑) สภาพปัญหาการพัฒนาทรัพยากรมนุษย์ของโรงเรียนพระปริยัติธรรม แผนกสามัญศึกษา กลุ่ม ๔ พบว่า โรงเรียนพระปริยัติธรรม แผนกสามัญศึกษา กลุ่ม ๔ ส่วนใหญ่มีการพัฒนาทรัพยากรมนุษย์กล่าวคือ ครูและบุคลากรทางการศึกษา ในระดับที่ขาดคุณภาพและมีวิธีดำเนินการพัฒนาที่มี

* นิสิตปริญญาเอก, วิทยานิพนธ์หลักสูตรพุทธศาสตรดุษฎีบัณฑิต สาขาวิชารัฐประศาสนศาสตร์ คณะสังคมศาสตร์ มหาวิทยาลัยมหาจุฬาลงกรณราชวิทยาลัย

** อาจารย์ ดร., ที่ปรึกษาหลัก

*** ผู้ช่วยศาสตราจารย์ ดร., ที่ปรึกษาร่วม

ประกอบ และศึกษาใน

การจัดการทุนมนุษย์ของมหาวิทยาลัยสงฆ์เพื่อการเสริมสร้างคนเก่งในยุคโลกาภิวัตน์
The Human Capital Management in Buddhist University for
Talent Creation in The Age of Globalization

๐.๐

นนทวรรณ แสงทองกุล*
อภิรักษ์ จันทะนี**
ธิดาวุฒิ หมั่นมี***

บทคัดย่อ

บทความวิจัยฉบับนี้มีวัตถุประสงค์ ๑) เพื่อศึกษาองค์ประกอบและหลักพุทธธรรมที่เกี่ยวข้องกับการจัดการทุนมนุษย์ ๒) เพื่อศึกษาสภาพการจัดการทุนมนุษย์ของมหาวิทยาลัยสงฆ์ในปัจจุบัน ๓) เพื่อนำเสนอรูปแบบการจัดการทุนมนุษย์ของมหาวิทยาลัยสงฆ์เพื่อการเสริมสร้างคนเก่งในยุคโลกาภิวัตน์ ระเบียบวิธีวิจัยเป็นการวิจัยเชิงคุณภาพ เก็บข้อมูลจากผู้ให้ข้อมูลหลัก ๒๕ รูป/คน เลือกแบบเจาะจง เครื่องมือในการเก็บข้อมูลได้แก่แบบสัมภาษณ์เชิงลึกที่มีโครงสร้าง เก็บข้อมูลโดยการสัมภาษณ์เชิงลึกแบบตัวต่อตัว วิเคราะห์ข้อมูลด้วยการพรรณนาความ

ผลการวิจัยพบว่า ๑) องค์ประกอบและหลักพุทธธรรมที่เกี่ยวข้องกับการจัดการทุนมนุษย์ได้แก่ (๑) ทฤษฎีการจัดการทุนมนุษย์ตามแนวทางตะวันตก ได้แก่ ทฤษฎีความต้องการและความจำเป็นขั้นพื้นฐานของมนุษย์และทฤษฎีความคาดหวัง ทฤษฎีจิตวิทยา และทฤษฎีพัฒนาทุนมนุษย์ เป็นกลุ่มทฤษฎีเกี่ยวกับการสรรหาบุคคลเข้ามาทำงานในองค์กร (๒) การจัดการทุนมนุษย์ตามหลักพระพุทธธรรม ได้แก่ หลักบัว ๔ เหล่า หลักจริต ๖ หลักไตรสิกขา คือศีล สมาธิ และปัญญา เป็นหลักที่ทุนมนุษย์ต้องฝึกฝนและพัฒนา โดยกระบวนการพัฒนาตามหลักไตรสิกขามีดังนี้ ศีล คือ การฝึกฝนพัฒนาด้านพฤติกรรม สมาธิ คือ การฝึกฝนพัฒนาด้านจิตใจ และปัญญา คือ การพัฒนาปัญญา ซึ่งมีความสำคัญสูงสุด ๒) การจัดการทุนมนุษย์ของมหาวิทยาลัยสงฆ์ในปัจจุบันมี ๓ ประเด็นหลักได้แก่ (๑) การจัดการทุนมนุษย์ในด้านทุนทางปัญญา การฝึกอบรมเป็นการฝึกฝนและเรียนรู้ที่มีความสัมพันธ์กับสภาพการทำงานปัจจุบัน (๒) การจัดการทุนมนุษย์ในด้านทุนทางสังคม ปัจจัยทางสังคมที่ช่วยส่งเสริมให้เกิดการจัดการที่ดีขึ้น หรือทำให้เกิดคุณค่าและมูลค่าเพิ่มต่อการผลิตหรือการจัดการนั้น (๓) การจัดการทุนมนุษย์ด้านทุนทางอารมณ์ มุ่งเน้นการจัดการความฉลาดทางอารมณ์ โดยอิงจากฐานแนวคิดที่ว่าคนที่จะเป็นผู้นำที่ยิ่งใหญ่ หรือเป็นผู้นำที่ประสบความสำเร็จนั้น ควรจะต้องมีความสามารถเชิงการบริหาร ๓ ปัจจัย ได้แก่การบริหารตนเอง การบริหารคน

มหานคร: สำนักพิมพ์
มหานคร: สถาบันวิจัย
๒๒๔.
มหานคร: สำนักพิมพ์
(พ.ศ. ๒๕๔๕-๒๕๕๙).

วิทยาลัยการอาชีพใน
วิชาการบริหารการศึกษา
ศึกษาปีที่ ๔-ระดับชั้น
สังกัดสำนักงานเขตพื้นที่
บัณฑิต. สาขาการบริหาร

น]. แหล่งที่มา :
)=13677&Key=news_

* นิสิตปริญญาเอก, วิทยานิพนธ์หลักสูตรพุทธศาสตรดุษฎีบัณฑิต สาขาวิชารัฐประศาสนศาสตร์ คณะสังคมศาสตร์ มหาวิทยาลัยมหาจุฬาลงกรณราชวิทยาลัย
** รองศาสตราจารย์ ดร., ที่ปรึกษาหลัก
*** อาจารย์ ดร., ที่ปรึกษาร่วม

การบริหารความสุขผ่านราชอาณาจักรภูฏาน
Happy Management through Kingdom of Bhutan

บุษกร วัฒนบุตร*

บทคัดย่อ

บทความนี้เป็นบทความทางวิชาการที่พยายามในการถ่ายทอดและนำเสนอแนวคิดเกี่ยวกับความสุขผ่านประสบการณ์ที่ผู้เขียนได้เก็บเกี่ยวจากการท่องเที่ยวเชิงวิชาการ ณ ประเทศภูฏาน และด้วยความสงสัยการไขว่คว้าหาถึง “ความสุข” ของผู้คนมากมาย ผู้เขียนจึงมีแรงบันดาลใจในการค้นคว้าตำราเกี่ยวกับหลักของความสุขทั้งทางวัตถุและทางจิตใจผ่านตัวหนังสือที่มากมาย ทั้งของชาวตะวันตก และพระพุทธศาสนาที่ประชาชนชาวไทยนับถือเป็นศาสนาประจำชาติ เพื่อสื่อให้เห็นถึงวิธีการแสวงหาความสุขที่เป็นความสุขที่แท้จริงทั้งกายและจิตใจ อันเป็นสิ่งที่มนุษย์แสวงหาเพื่อให้ได้พบกับเสรีภาพและการหลุดพ้นจากความทุกข์ทั้งปวง ส่วนสุขจากทรัพย์สินหรือความมั่นคงในชีวิตและการมีมิตรภาพที่ก็เป็นที่ยอมรับว่าเป็นเป้าหมายที่มีคุณค่าสำหรับบุคคลทั่วไป ผ่านสภาพแวดล้อมทางเศรษฐกิจ สังคม และวัฒนธรรม โดยที่บุคคลทุกคนล้วนต้องการเป็นมนุษย์ที่สมบูรณ์ หรือต้องการมีชีวิตที่เป็นสุขในสังคม ประสบความสำเร็จตามเป้าหมายและความต้องการของตนเอง และพัฒนาตนเองได้ทันต่อการเปลี่ยนแปลงที่เกิดขึ้นในสังคมโลก

คำสำคัญ : การบริหาร, ความสุข, ราชอาณาจักรภูฏาน

ABSTRACT

This academic article wish to consider and describe the concept for the happiness through the experience that I went with academic field group in Bhutan Kingdom and with my doubt , why did the people find out the thing that is called happiness? . Then the writer found out the documents , texts and books which contained the theories and principles about the happiness both of body and mind in the Western and East that specific on Buddhist which is the major of Thai people respect. The Buddhist speech was shown to find out the ultimate happiness both body and mind for the human freedom and free from suffers , in the other hand, The happiness from property , life security and friendly were value aim for most

* อาจารย์ ดร., ประจำหลักสูตรหลักสูตรพุทธศาสตรดุษฎีบัณฑิต สาขาวิชาการจัดการเชิงพุทธ และหลักสูตรพุทธศาสตรดุษฎีบัณฑิต สาขาวิชารัฐประศาสนศาสตร์ มหาวิทยาลัยมหาจุฬาลงกรณราชวิทยาลัย

การบริหารจัดการบ้านเมืองที่ดี : มองเทศมองไทย
Good Governance a Look at Foreign and Thai

ธิดิวดี หมั่นมี*

บทคัดย่อ

การบริหารจัดการบ้านเมืองจะดีได้นั้นต้องอาศัยองค์ประกอบหลายอย่าง กล่าวคือ ต้องอาศัยทั้งตัวรูปแบบการบริหารและในขณะเดียวกันต้องเข้าใจเจตนารมณ์ของตัวบทกฎหมาย และรูปแบบนั้นด้วย นอกจากรูปแบบดังกล่าวนี้ทรัพยากรบุคคลก็เป็นองค์ประกอบสำคัญอย่างยิ่งในการบริหารจัดการบ้านเมืองที่ดีได้ ในบทความนี้ผู้เขียนได้เปรียบเทียบการบริหารจัดการบ้านเมืองของประเทศออสเตรเลียกับประเทศไทยถึงการบริหารบ้านเมืองซึ่งประเทศไทยได้นำรูปแบบการบริหารบ้านเมืองมาจากประเทศออสเตรเลียในหลายส่วนแต่ถึงกระนั้นการบริหารจัดการของไทยก็ยังต้องพัฒนาหรืออาจกล่าวได้ว่าพัฒนาช้าอยู่นั่นเอง ซึ่งโดยรูปแบบและวิธีการแล้วควรที่จะมีการพัฒนาไปมากกว่านี้ ผู้เขียนจึงได้สะท้อนให้เห็นว่าเพราะเหตุผลอะไรการบริหารจัดการบ้านเมืองในประเทศออสเตรเลียกับประเทศไทยจึงมีความแตกต่างกัน

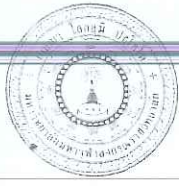
คำสำคัญ: การบริหารจัดการบ้านเมืองที่ดี

ABSTRACT

Good Governance requires several components, namely the management style and at the same time understanding the spirit of the laws and its formats. Besides, the human resources are the most important component of the Good Governance. In this article the author compared the country management of Australia and Thailand that Thailand has taken many parts of administration from Australia. Even though the country management of Thailand still underdeveloped or develop slowly. As a matter of fact, Thailand should have been developed faster than this. The author has reflected that by what cause the country good governance of Australia and Thailand is so different.

Keyword: Good Governance

* อาจารย์ ดร., อาจารย์ประจำหลักสูตรพุทธศาสตรดุษฎีบัณฑิต สาขาวิชารัฐประศาสนศาสตร์ คณะสังคมศาสตร์ มหาวิทยาลัยมหาจุฬาลงกรณราชวิทยาลัย.



วารสาร มจร

สังคมศาสตร์ปริทรรศน์

JOURNAL OF MCU

ISSN : 2287-0121

Social Science Review

ปีที่ ๔ ฉบับที่ ๒ (ฉบับพิเศษ) พฤษภาคม - สิงหาคม ๒๕๕๘ Vol.4, No.2 (special Issue) 2015



บทความที่น่าสนใจ

- กาวะผู้นำตามหลักพุทธธรรมในการปกครองคณะสงฆ์ของสมเด็จพระพุฒาจารย์ (อาจ อาสภมหาเถร) : พระมหาสันติ ธีรฤกษ์ (นาคานำรุง)
- รูปแบบการพัฒนากาวะผู้นำเชิงกลยุทธ์เพื่อการบริหารกิจการคณะสงฆ์ของพระสังฆาธิการ : สุวัฒน์ รักขันโท

สารบัญ


เพื่อความเพลิดเพลินเท่านั้น
เมงามคือการแสดงออกของ
งนี้ต้องส่งเสริมศีลธรรมด้วย

ระผู้นำเชิงกลยุทธ์เพื่อการ
ระผู้นำเชิงกลยุทธ์และวิธีการ
รับมาก ($\bar{X} = 4.32$) รูปแบบ
เหมาะสมและมีความเป็นไปได้
งใช้กับกลุ่มตัวอย่างที่เป็นพระ
กลุ่มเดียววัดผลก่อนและหลัง
เวลาในการทดลอง ๖ สัปดาห์
และหลังการทดลองโดยรวม

ธิประชาธิปไตย : กรณีศึกษา
ทวิชัย จังหวัดมหาสารคาม”
ัน ทั้ง ๒ ชุมชนอยู่ในระดับสูง
งชุมชนชาวเมืองในเขตสาทรไม่
บูอกับของชุมชนชาวเมืองในเขต
ามสัมพันธ์ในครอบครัวกับการ
๒๕๕)

ทความทางวิชาการทุกท่านที่ได้มี
ทวิทยาลัยได้เผยแพร่ความรู้ทาง
งกรณราชวิทยาลัยขอขอบคุณ
ให้มีการปรับปรุงแก้ไขงานของแต่
งวิชาการ และเจ้าของผลงานทาง
บและเนื้อหาให้สมบูรณ์ยิ่งขึ้น อัน
ห้เจริญงอกงามสืบไปและท้ายสุด
ไปโปรดติดตามฉบับต่อไป

วามปรารถนาดียิ่ง



ร.สุรพล สุษะพรหม)
บรรณาธิการ

กองบรรณาธิการ

คณะกรรมการกลั่นกรองบทความ
บทบรรณาธิการ

บทความวิชาการ :

การบริโภคมังสวิรัตกับการพัฒนาชีวิตในพระไตรปิฎก ๑
: ดร.สมจิตรา กิตติมานนท์

บทความวิจัย :

การส่งเสริมจริยธรรมขององค์กรปกครองส่วนท้องถิ่นในภาคเหนือตอนบน ๑๙
: พระปลัดเทียน พลอุทโธ

การบริหารงานบุคคลเชิงกลยุทธ์ของพระสังฆาธิการจังหวัดแพร่ ๓๔
: พระมหาดำเนิน ฐิตวิริโย (หมายดี)

ภาวะผู้นำตามหลักพุทธธรรมในการปกครองคณะสงฆ์ของสมเด็จพระพุทธาจารย์ ๔๘
(อจ อาสภมหาเถระ)
: พระมหาสันติ อธิภทฺโท (นาคาบำรุง)

การบริหารงานตามหลักธรรมาภิบาลของวัดในอำเภอเมืองเพชรบุรี จังหวัดเพชรบุรี ๖๓
: พระครูวาทิวรวัฒน์, ดร. และคณะ

รูปแบบการพัฒนาทรัพยากรมนุษย์ตามหลักพุทธธรรมของโรงเรียนสังกัดกรุงเทพมหานคร ๗๘
: ณัฐนันต์ อยู่สีมารักษ์

ความคาดหวังผลการเรียนรู้และผลการเรียนรู้จริงของนิสิตปริญญาตรีหลักสูตรพุทธศาสตร ๙๑
บัณฑิต สาขาวิชาการจัดการเชิงพุทธ และสาขาวิชารัฐศาสตร์ตามกรอบมาตรฐานคุณวุฒิ
ระดับอุดมศึกษาแห่งชาติ
: พระครูสังฆรักษ์ทรงพรพรณ ขยทตฺโต, ดร. และคณะ

รูปแบบการพัฒนาทรัพยากรมนุษย์ของสำนักงานตำรวจแห่งชาติตามหลักพุทธธรรม ๑๐๘
: พ.ต.อ.ณัฐพัชร์ โฆษิตเลิศ

รูปแบบการบริหารจัดการตามหลักอปริหานิยธรรมขององค์การบริหารส่วนจังหวัดนนทบุรี ๑๒๔
: เสนอ อัครมันตา

รูปแบบการบริหารงานตามหลักพุทธธรรมาภิบาลขององค์การบริหารส่วนจังหวัดในเขตภาค ๑๔๐
กลางตอนล่าง
: จิตติมา พักเพียง

กลยุทธ์การบริหารจัดการตามหลักพุทธธรรมของหมู่บ้านกองทุนแม่ของแผ่นดิน	๑๕๗
: ลัดดา ดอกไม้หอม	
การพัฒนาศักยภาพบุคลากรขององค์กรปกครองส่วนท้องถิ่นตามแนวพระพุทธศาสนา	๑๗๘
: สุทธธัญญาณ์ โอบอ้อม	
รูปแบบการพัฒนาศักยภาพการปฏิบัติงานของอาสาสมัครทหารพรานในจังหวัดชายแดนภาคใต้ตามหลักพุทธธรรม	๑๙๖
: พลตรีณัฐ สวาสดิ์รัตน์	
รูปแบบการพัฒนาภาวะผู้นำเชิงพุทธในการบริหารจัดการองค์กรของมหาวิทยาลัยมหาจุฬาลงกรณราชวิทยาลัย	๒๑๒
: อภิษญาณัฐไศภา ออบสิน	
สมรรถนะการให้บริการวิชาการแก่สังคมของมหาวิทยาลัยสงฆ์ในกำกับของรัฐในภาคตะวันออกเฉียงเหนือ	๒๒๘
: พิชิต ปริมาตร	
ภาวะผู้นำเชิงพุทธในการบริหารจัดการโรงเรียนวิถีพุทธจังหวัดนครนายก	๒๔๓
: ยงยุทธ ชำคัง	
แบบจำลองการบริหารเชิงพุทธบูรณาการขององค์กรปกครองส่วนท้องถิ่น	๒๕๕
: วาสิตา เกิดผล ประสพศักดิ์	
การพัฒนารูปแบบการบริหารงานบุคลากรที่มีผลต่อการพัฒนาท้องถิ่นลุ่มน้ำโขง	๒๖๙
: ไพฑูรย์ ใจก้าวหน้า	
พัฒนาคุณลักษณะผู้นำชุมชนในเขตเทศบาลจังหวัดพระนครศรีอยุธยา	๒๘๕
: อภิชาติ พานสุวรรณ	
รูปแบบการเจรจาไกล่เกลี่ยคดีข้อพิพาทเชิงพุทธบูรณาการ: สำนักงานข้อพิพาทสำนักงานศาลยุติธรรม	๓๐๐
: สุภาพรรณ เพิ่มพูล	
ปัจจัยที่ส่งผลต่อศักยภาพผู้นำกองทุนสวัสดิการชุมชน ตำบลสระแก้ว อำเภอลาดยาว จังหวัดนครสวรรค์	๓๑๔
: ดนธินี ฟองคำ	
รูปแบบการตัดสินใจของผู้บริหารสถานศึกษาที่ส่งผลต่อประสิทธิภาพของการบริหารสถานศึกษาขั้นพื้นฐาน สังกัดสำนักงานเขตพื้นที่การศึกษาประถมศึกษา ฉะเชิงเทรา เขต ๒	๓๒๘
: ลักษณา ไชยฤทธิ์	
การนำนโยบายอนุรักษ์ทรัพยากรนันทนที่ไปปฏิบัติจังหวัดนนทบุรี	๓๔๖
: ธนบดี ดิษฐ์พิพร	

แผ่นดิน	๑๕๗	ความสัมพันธ์ระหว่างอัตราส่วนทางการเงินกับอัตราผลตอบแทนของผู้ถือหุ้นในตลาดหลักทรัพย์แห่งประเทศไทย กรณีศึกษา บริษัทที่ถูกประเมินในระดับดีเยี่ยมและระดับดีจากสมาคมส่งเสริมผู้ลงทุนไทย : ปณิตดา แก้วมณี	๓๕๖
พระพุทธศาสนา	๑๗๘		
ในจังหวัดชายแดน	๑๙๖	รูปแบบการบริหารจัดการโรงเรียนพระปริยัติธรรมแผนกบาลีในเขตปกครองคณะสงฆ์ภาค ๕ : พระศรีรัตนมณี (ขวัญรัก เกษรบัว)	๓๖๗
มหาวิทยาลัยมหาจุฬาลงกรณราชวิทยาลัย	๒๑๒	การบูรณาการหลักพุทธธรรมในการสร้างความสุขของนักเรียนโรงเรียนพระปริยัติธรรมแผนกสามัญศึกษา กลุ่มที่ ๔ : พระมหาธีรเดช โพธิ์ทอง	๓๘๒
กำกับของรัฐในภาค	๒๒๘	กระบวนการพัฒนาศักยภาพจิตอาสาสมัครผู้ช่วยตามแนววิถีพุทธของพระนิสิตวิทยาลัยสงฆ์นครลำปาง : พระมหาภาณุวัฒน์ แสนคำ และคณะ	๓๙๘
ก	๒๔๓	พฤติกรรมกรรมการบริหารและบรรยากาศโรงเรียนที่ส่งผลต่อประสิทธิผลโรงเรียนพระปริยัติธรรม แผนกสามัญศึกษา สังกัดสำนักงานพระพุทธศาสนาแห่งชาติ : อินทพร จันเอียด	๔๐๙
น	๒๕๕		
กลุ่มน้ำโขง	๒๖๙	การศึกษาระดับความต้องการจำเป็นของการกำกับการเรียนรู้ของนิสิตนักศึกษาวิชาชีพครู : ปวีณา ยอดสิน	๔๒๒
บุรุษยา	๒๘๕	ซีเอสอาร์วิถีพุทธ : แนวคิดเพื่อการจัดการวิกฤตการณ์สิ่งแวดล้อมยุคใหม่ : ศิริวัฒน์ ครองบุญ	๔๓๑
รับข้อพิพาท	๓๐๐	การเปลี่ยนแปลงอุดมการณ์ความเป็นเด็กไทยในวาทกรรมจากหนังสือวันเด็กแห่งชาติ : ภาวิณี พนมวัน ณ อยุธยา	๔๔๕
ะแก้ว อำเภอลาดยาว	๓๑๔	การพัฒนาแบบการให้บริการสปาที่มีผลต่อการตัดสินใจและความพึงพอใจสำหรับนักท่องเที่ยวเชิงสุขภาพ : นาทยา เกิดสมบูรณ์	๔๕๖
ิทธิผลของการบริหาร	๓๒๘	ผลของโปรแกรมการปรับพฤติกรรมทางปัญญาที่มีต่อความสามารถในการเผชิญและฟันฝ่าอุปสรรค ของนิสิตชั้นปีที่ ๑ ที่พำนักในหอพักชาย มหาวิทยาลัยเกษตรศาสตร์ วิทยาเขตบางเขน : ชาครีย์ เกิดสมบูรณ์	๔๖๙
าษา ฉะเชิงเทรา เขต ๒	๓๔๖	ผลของโปรแกรมพัฒนาความสามารถในการเผชิญและฟันฝ่าอุปสรรคเพื่อไปสู่เป้าหมายทางการเรียน ของนักศึกษาชั้นปีที่ ๑ มหาวิทยาลัยราชภัฏจันทรเกษม : สิริลักษณ์ วนพร	๔๘๐

รูปแบบพัฒนาคุณลักษณะทางจริยธรรมของนักเรียนช่วงชั้นที่ ๔ (ม.๔-ม.๖) สังกัดสำนักงาน ๕๘๙
เขตพื้นที่การศึกษามัธยมศึกษานครศรีธรรมราช เขต ๑๒ จังหวัดนครศรีธรรมราช

: พรโรจน์ บัณฑิตพิสุทธิ์

How to Increase the Usage of Web-based Learning in Thailand “เพิ่มการใช้งาน ๕๐๐
ของการเรียนรู้บนเว็บในประเทศไทยได้อย่างไร

: รังสรรค์ สุวรรณหงส์

The Development of the Dissemination Model on Dharma of Buddhist Monks ๕๑๓
in Thailand for Buddhism “การพัฒนารูปแบบการเผยแผ่ธรรมะในพระพุทธศาสนาของ
พระสงฆ์ไทยแก่พุทธศาสนิกชน

: คลทรรณรัตน์ ดิษบรรจง

การศึกษาวิเคราะห์พุทธลักษณะของพระพุทธรูปหินทรายสกุลช่างพะเยาด้วยหลัก ๕๒๗
สุนทรียศาสตร์

: ชูชาติ สุทธิชะ

รูปแบบการพัฒนาภาวะผู้นำเชิงกลยุทธ์เพื่อการบริหารกิจการคณะสงฆ์ของพระสังฆาธิการ ๕๔๔

: สุวัฒน์ รักขันโท

วิถีพอเพียง วิถีประชาธิปไตย : กรณีศึกษาชุมชนตำบลโคกพระ ตำบลมะค่าและตำบลกุดไผ่ ๕๖๖
จ้อ อำเภอกันทรวิชัย จังหวัดมหาสารคาม

: ผศ.ดร.สัญญา เคนาภูมิ

Book Review :

กลวิธีปกครองคน = Power, Influence, and Persuasion ๕๗๙

: กองบรรณาธิการ

ภาคผนวก

รายชื่อผู้ทรงคุณวุฒิอ่านบทความวารสาร มจร สังคมศาสตร์ปริทรรศน์ ๕๙๒

รูปแบบการเขียน/คำแนะนำผู้เขียนบทความ ๕๙๓

หนังสือส่งบทความทางวิชาการเพื่อเผยแพร่ ๕๙๔

ใบตอบรับเป็นสมาชิก ๖๐๐

๖๐๑

ภาวะผู้นำตามหลักพุทธธรรมในการปกครองคณะสงฆ์ของสมเด็จพระพุทธาจารย์
(อจา อัสภมหาเถระ)

The Leadership According to Buddhadhamma Principle
in Sangha Governance of Somdetphraphuthajan
(Āsabhamhāthera)

พระมหาสันติ อีรภทโท (นาคาภิ

ดร.บุษกร วัฒนา

ดร.พิเชฐ ทัง

บทคัดย่อ

การศึกษาวิจัยเรื่อง “ภาวะผู้นำตามหลักพุทธธรรมในการปกครองคณะสงฆ์ของ
พระพุฒาจารย์ (อจา อัสภมหาเถระ)” ผู้วิจัยได้ตั้งวัตถุประสงค์ไว้ ๓ ประการ ได้แก่ ๑) เพื่อ
แนวคิดภาวะผู้นำตามหลักพุทธธรรมและศาสตร์สมัยใหม่ ๒) เพื่อศึกษาวิเคราะห์ภาวะผู้นำ
พุทธธรรมในการปกครองคณะสงฆ์ของสมเด็จพระพุฒาจารย์ (อจา อัสภมหาเถระ) ๓) เพื่อ
แนวทางการพัฒนาภาวะผู้นำตามหลักพุทธธรรมในการปกครองคณะสงฆ์ของสมเด็จพระพุฒ
(อจา อัสภมหาเถระ) ซึ่งเป็นระเบียบวิจัยเชิงคุณภาพ (Qualitative Research) โดยการสัมภาษณ์
แบบเจาะลึกผู้ทรงคุณวุฒิ (In-depth Interview) รวมทั้งสิ้นจำนวน ๒๕ รูป/คน และการวิ
กลุ่มผู้เชี่ยวชาญ (Focus Group Discussion) รวมทั้งสิ้นจำนวน ๑๐ รูป/คน โดยการวิ
เนื้อหา

จากผลการวิจัยพบว่า

๑. แนวคิด ทฤษฎีภาวะผู้นำตามหลักพุทธธรรมและศาสตร์สมัยใหม่ พบว่า คุณ
เช่น สติปัญญา ความดีงาม ความรู้ความสามารถของบุคคล ที่ชักนำให้คนทั้งหลายมาประ
และพากันไปสู่จุดหมายที่ดีงาม การที่ผู้นำใช้อิทธิพลหรืออำนาจหน้าที่ในสำคัญที่
ผู้ใต้บังคับบัญชาในสถานการณ์ต่างๆ เพื่อปฏิบัติการและอำนวยการโดยใช้ขบวนการติดต่อ

*วิทยานิพนธ์หลักสูตรพุทธศาสตรดุษฎีบัณฑิต สาขาวิชารัฐประศาสนศาสตร์ คณะสังค
มหาวิทยาลัยมหาจุฬาลงกรณราชวิทยาลัย.

** อาจารย์ที่ปรึกษาหลัก

*** อาจารย์ที่ปรึกษาร่วม

รูปแบบการพัฒนาทรัพยากรมนุษย์ของสำนักงานตำรวจแห่งชาติตามหลักพุทธธรรม The Model of Human Resource Development of Royal Thai Police in Accordance Buddhadhamma

พ.ต.อ.ณัฐพัชร์ โฆษิตเลิศ*
 ดร.พิเชฐ ทังโต**
 น.อ.ดร.นภัทร์ แก้วนาค***
 ผศ.ดร.สุรพล สุษะพรหม****

บทคัดย่อ

การวิจัยเรื่องนี้มีวัตถุประสงค์เพื่อศึกษา ๑) แนวคิดทฤษฎีเกี่ยวกับการพัฒนาทรัพยากรมนุษย์ของสำนักงานตำรวจแห่งชาติ ๒) วิเคราะห์สภาพทั่วไปในการพัฒนาทรัพยากรมนุษย์ของสำนักงานตำรวจแห่งชาติ ๓) เพื่อนำเสนอรูปแบบการพัฒนาทรัพยากรมนุษย์ของสำนักงานตำรวจแห่งชาติตามหลักพุทธธรรมได้แก่สัมปธาน ๔ ระเบียบวิธีวิจัยเป็นการวิจัยเชิงคุณภาพ เก็บข้อมูลสองขั้นตอน ขั้นตอนที่หนึ่ง เก็บข้อมูลจากผู้ให้ข้อมูลสำคัญจำนวน ๒๕ รูป/คน ด้วยแบบสัมภาษณ์เชิงลึกที่มีโครงสร้าง เก็บข้อมูลด้วยการสัมภาษณ์ตัวต่อตัว วิเคราะห์ข้อมูลด้วยวิธีการพรรณนาความ และเก็บข้อมูลจากผู้มีส่วนร่วมในการการสนทนากลุ่มเฉพาะจำนวน ๑๒ รูป/คน เก็บข้อมูลด้วยการสนทนากลุ่มเฉพาะ วิเคราะห์ข้อมูลด้วยการพรรณนาความ

ผลการวิจัยพบว่า ๑.แนวคิดทฤษฎีเกี่ยวกับการพัฒนาทรัพยากรมนุษย์ ของสำนักงานตำรวจแห่งชาติ พบว่า ๑.๑ ผู้บริหารมีแนวคิดที่มุ่งเน้นการพัฒนาทรัพยากรมนุษย์ ภายในองค์การอย่างเต็มความสามารถ โดยใช้ทั้งกลยุทธ์และทักษะเพื่อพัฒนาทรัพยากรมนุษย์ที่มีอยู่อย่างมีประสิทธิภาพ และมีการวางแผนอย่างเป็นระบบต่อเนื่องเพื่อจัดการให้มีการพัฒนาขีดความสามารถของทรัพยากรมนุษย์แต่ละคน ๑.๒ ความสำคัญของการพัฒนาทรัพยากรมนุษย์เนื่องจากทรัพยากรมนุษย์ เป็นปัจจัยสำคัญและเป็นทรัพยากรที่มีคุณค่าสูงสุดในการพัฒนาองค์การ องค์การจะประสบความสำเร็จได้มากน้อยเพียงใดขึ้นอยู่กับทรัพยากรมนุษย์ ๑.๓ หลักการพัฒนาทรัพยากรมนุษย์ คือ ๑. การฝึกอบรม (Training) ๒. การศึกษา (Education) ๓. การพัฒนา (Development) ๒. สภาพ

*วิทยานิพนธ์หลักสูตรพุทธศาสตรดุษฎีบัณฑิต สาขาวิชารัฐประศาสนศาสตร์ คณะสังคมศาสตร์ มหาวิทยาลัยมหาจุฬาลงกรณราชวิทยาลัย

** อาจ เรย์ที่ปรึกษาหลัก

*** อาจารย์ที่ปรึกษาร่วม

**** อาจารย์ที่ปรึกษาร่วม

โครงการบ้านเมืองที่ดี พ.ศ.

กลยุทธ์การบริหารจัดการตามหลักพุทธธรรมของหมู่บ้านกองทุนแม่ของแผ่นดิน

นายกรัฐมนตรี”, หนังสือ

The Strategy of Management In Line With Buddhadhamma of National Mother Village Fund

๑๕

๑๘.

การบริหารงานตำรวจชั้นสูง
หมู่บ้านจิต. บัณฑิตวิทยาลัย

ลัดดา ดอกไม้หอม*
ดร.พิเชษฐ ทังโต**
ผศ.ดร.ธัชชนันท์ อิศรเดช***

กรณีศึกษาช่องทางทุจริตใน
ธรรมจริยธรรมเชิงโครงสร้าง
พัฒนา : ศูนย์ส่งเสริมและ
พัฒนาองค์ความรู้ (องค์การ

บทคัดย่อ

การวิจัยเรื่อง “กลยุทธ์การบริหารจัดการตามหลักพุทธธรรมของหมู่บ้านกองทุนแม่ของแผ่นดิน” มีวัตถุประสงค์เพื่อ ๑) ศึกษาวิเคราะห์สภาพปัญหาและอุปสรรคในการบริหารจัดการของหมู่บ้านกองทุนแม่ของแผ่นดิน ๒) ศึกษาการนำทฤษฎีการบริหารจัดการและหลักธรรมทางพุทธศาสนาไปประยุกต์ใช้ในการบริหารจัดการหมู่บ้านกองทุนแม่ของแผ่นดิน และ ๓) นำเสนอกลยุทธ์การบริหารจัดการตามหลักพุทธธรรมของหมู่บ้านกองทุนแม่ของแผ่นดิน

nal Standard. Singapore :

การวิจัยใช้รูปแบบการวิจัยแบบผสมวิธี (Mixed-Methods Research) โดยการศึกษาเชิงคุณภาพ เก็บข้อมูลด้วยการสัมภาษณ์เชิงลึก ผู้ให้ข้อมูลสำคัญ ซึ่งเป็นผู้ที่ทำหน้าที่สนับสนุนการดำเนินงานของหมู่บ้านกองทุนแม่ของแผ่นดิน จำนวน ๒๘ รูป/คน และการวิจัยเชิงปริมาณกับผู้ปฏิบัติหน้าที่ในกองทุนแม่ของแผ่นดิน คือ คณะกรรมการกองทุนแม่ของแผ่นดิน จากจังหวัดนครปฐม จังหวัดพระนครศรีอยุธยา จังหวัดกาญจนบุรี และจังหวัดราชบุรี จำนวน ๔๐๐ คน เครื่องมือที่ใช้ในการวิจัยประกอบด้วย แบบสัมภาษณ์ และแบบสอบถามความคิดเห็น วิเคราะห์ข้อมูลด้วยโปรแกรมคอมพิวเตอร์สำเร็จรูป โดยการหาค่าความถี่ (Frequency) ค่าร้อยละ (Percentage) ค่าเฉลี่ย (\bar{X}) และส่วนเบี่ยงเบนมาตรฐาน (S.D.) จากนั้นนำผลวิจัยมาสังเคราะห์เป็นแบบจำลองเบื้องต้น แล้วนำเสนอต่อเวทีการสนทนากลุ่มเฉพาะของผู้ทรงคุณวุฒิ จำนวน ๑๒ ท่าน เพื่อยืนยันแบบจำลองกลยุทธ์การบริหารจัดการตามหลักพุทธธรรมของหมู่บ้านกองทุนแม่ของแผ่นดิน

Moral Ideology in Moral

nt Research. Hartford :

g and Behavior. American

7th ed. New Jersey : Prentice

ผลการวิจัยพบว่า

๑. ปัญหาและอุปสรรคในการบริหารจัดการกองทุนแม่ของแผ่นดิน ในภาพรวมอยู่ในระดับปานกลาง พบว่ามีปัญหาและอุปสรรคมากที่สุดในด้านการจัดการ: การดำเนินงานตาม

*วิทยาลัยนพนธ์หลักสูตรพุทธศาสตรดุษฎีบัณฑิต สาขาวิชารัฐประศาสนศาสตร์ คณะสังคมศาสตร์ มหาวิทยาลัยมหาจุฬาลงกรณราชวิทยาลัย

**อาจารย์ที่ปรึกษาหลัก

***อาจารย์ที่ปรึกษาร่วม

การพัฒนาศักยภาพบุคลากรขององค์กรปกครองส่วนท้องถิ่น
ตามแนวพระพุทธศาสนา

The Personnel's Competency Development for Staff of Local
Administrative Organization According to Buddhism

ว่าที่ร้อยตรีหญิงสุทธัญญา โอบอ้อม*
ดร.บุษกร วัฒนบุตร**
ผศ.ดร.สุรพล สุษะพรหม***

บทคัดย่อ

งานวิจัยฉบับนี้ มีวัตถุประสงค์คือ (๑) ศึกษาวิเคราะห์สภาพทั่วไปและปัญหาอุปสรรคของการพัฒนาศักยภาพบุคลากรขององค์กรปกครองส่วนท้องถิ่น (๒) เพื่อศึกษาแนวคิด ทฤษฎี และหลักพุทธธรรมที่เกี่ยวกับการพัฒนาศักยภาพบุคลากรขององค์กรปกครองส่วนท้องถิ่นและ (๓) เพื่อนำเสนอแนวทางการพัฒนาศักยภาพบุคลากรขององค์กรปกครองส่วนท้องถิ่นตามแนวพระพุทธศาสนา โดยใช้ระเบียบวิธีวิจัยเป็นแบบผสมผสานวิธี (Mixed-Methods Research) ระหว่างการวิจัยเชิงคุณภาพ ที่ใช้การสัมภาษณ์เชิงลึกจากผู้ให้ข้อมูลสำคัญ ๑๘ ท่าน เพื่อหาแนวทางในการพัฒนาบุคลากรซึ่งเป็นแนวทางที่จะนำไปสู่การพัฒนาศักยภาพบุคลากรขององค์กรปกครองส่วนท้องถิ่น ผู้วิจัยจึงได้ทำการสนทนากลุ่มเฉพาะจากผู้ทรงคุณวุฒิ ๑๐ ท่าน เพื่อหาแนวทางในการข้างต้น เพื่อให้เกิดความถูกต้องแม่นยำของข้อมูล ผู้วิจัยจึงทำการศึกษาข้อมูลไปสู่การวิจัยเชิงปริมาณ โดยใช้การศึกษาวิจัยเชิงสำรวจ จากกลุ่มตัวอย่าง ๓๒๘ โดยการแจกแบบสอบถามเพื่อหาสาเหตุและปัญหาอุปสรรคในการพัฒนาศักยภาพบุคลากรขององค์กรปกครองส่วนท้องถิ่นในด้านการฝึกอบรม การศึกษา และการพัฒนา และการพัฒนาศักยภาพบุคลากรขององค์กรปกครองส่วนท้องถิ่นตามหลักไตรสิกขา (ศีล สมาธิ ปัญญา) ก่อนนำเสนอต่อเวทีประชาพิจารณ์ เพื่อให้ได้เป็นแนวทางที่เป็นมาตรฐานก่อนที่จะนำเสนองานวิจัยต่อสาธารณะ

* วิทยานิพนธ์หลักสูตรพุทธศาสตรดุษฎีบัณฑิต สาขาวิชารัฐประศาสนศาสตร์ คณะสังคมศาสตร์ มหาวิทยาลัยมหาจุฬาลงกรณราชวิทยาลัย
** อาจารย์ที่ปรึกษาหลัก
*** อาจารย์ที่ปรึกษาร่วม

รูปแบบการพัฒนาภาวะผู้นำเชิงพุทธในการบริหารจัดการองค์กร
ของมหาวิทยาลัยมหาจุฬาลงกรณราชวิทยาลัย
Model of Buddhist Leadership Development in Organization
Management of Mahachulalongkornrajavidyalaya University

อภิษญาณัฐโสภณ อภสิน^{*}

พระครูสังฆรักษ์เกียรติศักดิ์ กิตติปัญญา, ดร.^{**}

ผศ.ดร.สุรพล สุขะพรหม^{***}

บทคัดย่อ

บทความวิจัยฉบับนี้มีวัตถุประสงค์ ๑) เพื่อศึกษาสภาพของภาวะผู้นำในการบริหารจัดการองค์กรของมหาวิทยาลัยมหาจุฬาลงกรณราชวิทยาลัย ๒) เพื่อศึกษาแนวคิด ทฤษฎี หลักพุทธธรรม และวิธีการที่เกี่ยวข้องกับรูปแบบการพัฒนาภาวะผู้นำในการบริหารจัดการองค์กรของมหาวิทยาลัยมหาจุฬาลงกรณราชวิทยาลัย และ ๓) เพื่อกำหนดรูปแบบการพัฒนาภาวะผู้นำเชิงพุทธในการบริหารจัดการองค์กรของมหาวิทยาลัยมหาจุฬาลงกรณราชวิทยาลัย

การวิจัยครั้งนี้เป็นการวิจัยเชิงผสมวิธี ใช้แบบแผนเชิงผสมผสานแบบอธิบาย โดยการเก็บรวบรวมข้อมูลเชิงคุณภาพด้วยการสัมภาษณ์เชิงลึกจากผู้ให้ข้อมูลสำคัญ จำนวน ๑๘ รูป/คน โดยการใช้การเลือกแบบเจาะจง การวิเคราะห์ข้อมูลที่ได้จากเอกสาร การสัมภาษณ์ ใช้การวิเคราะห์เนื้อหา นำเสนอข้อมูลด้วยวิธีการพรรณนา เพื่อจัดหมวดหมู่ของเนื้อหาแล้วนำมาสังเคราะห์เชิงระบบ และนำไปเก็บข้อมูลเชิงปริมาณ โดยใช้แบบสอบถามแบบมีโครงสร้าง เป็นเครื่องมือในการเก็บข้อมูลจากกลุ่มตัวอย่างผู้บริหารมหาวิทยาลัย จำนวน ๑๗๗ รูป/คน และอาจารย์ผู้สอนในมหาวิทยาลัย สังกัดมหาวิทยาลัยมหาจุฬาลงกรณราชวิทยาลัย จำนวน ๑๙๒ รูป/คน วิเคราะห์ข้อมูลโดยหาค่าความถี่ ร้อยละ ค่าเฉลี่ย และส่วนเบี่ยงเบนมาตรฐาน เปรียบเทียบโดยการทดสอบสมมติฐานโดยการทดสอบค่าที และการวิเคราะห์ความแปรปรวนทางเดียว เมื่อพบว่ามีความแตกต่างกันจึงทำการเปรียบเทียบรายคู่โดยมีผลต่างนัยสำคัญน้อยที่สุด และสรุปวิเคราะห์

^{*}วิทยานิพนธ์หลักสูตรพุทธศาสตรดุษฎีบัณฑิต สาขาวิชารัฐประศาสนศาสตร์ คณะสังคมศาสตร์ มหาวิทยาลัยมหาจุฬาลงกรณราชวิทยาลัย

^{**}อาจารย์ที่ปรึกษาหลัก

^{***}อาจารย์ที่ปรึกษาร่วม

สมรรถนะการให้บริการวิชาการแก่สังคม

ของมหาวิทยาลัยสงฆ์ในกำกับของรัฐในภาคตะวันออกเฉียงเหนือ

The Academic Services Competency to Society of Buddhist
University under Control of Government in Northeastern Thailand

พิชิต ปุริมาตร์*

รศ.ดร.อภิรักษ์ จันตะนี**

ผศ.ดร.สุรพล สุยะพรหม***

บทคัดย่อ

การวิจัยครั้งนี้ มีวัตถุประสงค์ คือ (๑) ศึกษาสภาพปัจจุบันการให้บริการวิชาการแก่สังคมของมหาวิทยาลัยสงฆ์ในกำกับของรัฐในภาคตะวันออกเฉียงเหนือ (๒) ประเมินและวิเคราะห์สมรรถนะที่เหมาะสมต่อการให้บริการวิชาการแก่สังคมของมหาวิทยาลัยสงฆ์ในกำกับของรัฐในภาคตะวันออกเฉียงเหนือ และ (๓) นำเสนอแนวทางการปรับปรุงสมรรถนะที่เหมาะสมต่อการให้บริการวิชาการแก่สังคมของมหาวิทยาลัยสงฆ์ ในกำกับของรัฐในภาคตะวันออกเฉียงเหนือ ระเบียบวิธีวิจัยเป็นการวิจัยแบบผสมผสานวิธีด้วยการวิจัยเชิงคุณภาพและการวิจัยเชิงปริมาณ โดยการวิจัยเชิงคุณภาพเก็บข้อมูลจากผู้ให้ข้อมูลหลัก จำนวน ๑๗ รูป/คน ด้วยแบบสัมภาษณ์ เชิงลึกที่มีโครงสร้าง วิเคราะห์ข้อมูลด้วยการวิเคราะห์ SWOT และวิเคราะห์เชิงลึกโดยใช้เครื่องมือ 7'S วิจัยเชิงปริมาณเก็บข้อมูลด้วยแบบสอบถามกลุ่มจากประชากร จำนวน ๒๕๕ รูป/คน วิเคราะห์ข้อมูลด้วยสถิติพรรณนา ด้วยค่าร้อยละ ค่าเฉลี่ย และส่วนเบี่ยงเบนมาตรฐาน

ผลการวิจัยพบว่า

๑. สภาพปัจจุบันการให้บริการวิชาการแก่สังคมของมหาวิทยาลัยสงฆ์ในกำกับของรัฐในภาคตะวันออกเฉียงเหนือ มีการวางแผนทางขั้นตอนและหลักเกณฑ์ของการให้บริการวิชาการด้านต่างๆ ที่สัมพันธ์กับพันธกิจของสถาบันมีนโยบายส่งเสริมสนับสนุนและจูงใจให้อาจารย์บุคลากรทุกระดับมีความพร้อมทั้งในด้านความรู้ความเชี่ยวชาญ เวลา และจิตแห่งการบริการในการให้บริการวิชาการแก่หน่วยงานทั้งภายในและภายนอกสถาบัน รวมถึงจัดหางบประมาณสนับสนุนและจัดทำระเบียบของการให้บริการกำหนดภาระงานของอาจารย์และบุคลากรให้ชัดเจนโดย

*วิทยานิพนธ์หลักสูตรพุทธศาสตรดุษฎีบัณฑิต สาขาวิชารัฐประศาสนศาสตร์ คณะสังคมศาสตร์ มหาวิทยาลัยมหาจุฬาลงกรณราชวิทยาลัย pichitpuri2@hotmail.com

** อาจารย์ที่ปรึกษาหลัก

*** อาจารย์ที่ปรึกษาร่วม

การจัดการขนส่งและโลจิสติกส์

การพัฒนาคุณลักษณะผู้นำชุมชนในเขตเทศบาล

จังหวัดพระนครศรีอยุธยา

ขององค์การปกครองส่วนท้องถิ่น
บัณฑิตวิทยาลัย : มหาวิทยาลัย

The Development of Community Leader Characteristics in Accordance of Phranakhon Sri Ayutthaya Province

มแดนสะเดา จังหวัดสงขลา”
วิจัย. คณะวิทยาการจัดการ.
๖.

อภิชาติ พานสุวรรณ*
รศ.ดร.อภินันท์ จันตะนี**
ผศ.ดร.ธัชชนันท์ อิศรเดช***

บทคัดย่อ

บทความวิจัยฉบับนี้ มีวัตถุประสงค์คือ ๑) เพื่อศึกษาสภาพทั่วไปในปัจจุบันของคุณลักษณะผู้นำชุมชนในเขตเทศบาล จังหวัดพระนครศรีอยุธยา ๒) เพื่อศึกษาการใช้หลักพุทธธรรม ทฤษฎีผู้นำ ทฤษฎีการพัฒนาที่มีผลต่อการพัฒนาคุณลักษณะผู้นำชุมชนในเขตเทศบาล จังหวัดพระนครศรีอยุธยา ๓) เพื่อเสนอรูปแบบการพัฒนาคุณลักษณะผู้นำชุมชนในเขตเทศบาล จังหวัดพระนครศรีอยุธยา

Violence. John Wiley &
millan Publishers Limited,
Birmingham : Windhorse
chology. Second edition.

รูปแบบการวิจัยเป็นวิจัยแบบผสมวิธี (Mixed Methods Research) โดยการวิจัยเชิงคุณภาพ ผู้วิจัยได้เก็บข้อมูลด้วยการสัมภาษณ์เชิงลึก (In-Depth Interview) จากผู้บริหารเทศบาล และคณะกรรมการชุมชนจำนวน ๑๕ ท่าน วิจัยเชิงปริมาณผู้วิจัยได้กำหนดกลุ่มตัวอย่างจากสมาชิกชุมชนจำนวน ๓๙๙ คน เก็บข้อมูลและวิเคราะห์ข้อมูลด้วยสถิติ ค่าความถี่ (Frequency) ค่าร้อยละ (Percentage) ค่าเฉลี่ย (x) ส่วนเบี่ยงเบนมาตรฐาน (S.D.) t-test, F-test (One Way Anova) และ Multiple Linear Regression

* วิทยานิพนธ์หลักสูตรพุทธศาสตรดุษฎีบัณฑิต สาขาวิชารัฐประศาสนศาสตร์ คณะสังคมศาสตร์ มหาวิทยาลัยมหาจุฬาลงกรณราชวิทยาลัย apichat_asm@hotmail.com

** อาจารย์ที่ปรึกษาหลัก

*** อาจารย์ที่ปรึกษาร่วม