

## การสร้างพระใหญ่เพื่อสืบทอดและรักษาพระพุทธศาสนา

สู่เศรษฐกิจสร้างสรรค์บนฐานพุทธธรรม : กรณีศึกษาวัดม่วงชุม จ.สิงห์บุรี

Big Buddha to inherit and preserve Buddhism, to create economy base  
on Buddhist Disciple : Case Studies of Wat Muang Chum, Singhaburi Province

พระปลัดระพิน พุทธิสาโร Phra Palad Raphin Buddhiso

หลักสูตรบัณฑิตศึกษา คณะสังคมศาสตร์ มหาวิทยาลัยมหาจุฬาลงกรณราชวิทยาลัย

Faculty of Social Science, Mahachulalongkornrajavidyalaya University

Email : raphind@yahoo.com

### บทคัดย่อ

บทความวิชาการนี้มีวัตถุประสงค์เพื่อศึกษาการสร้างพระใหญ่เพื่อสืบทอดและรักษาพระพุทธศาสนา สู่เศรษฐกิจสร้างสรรค์บนฐานพุทธธรรม : กรณีศึกษาวัดม่วงชุม จ.สิงห์บุรี โดยใช้วิธีการวิจัยเชิงคุณภาพ ศึกษาจากเอกสารและงานวิจัยที่เกี่ยวข้อง การสัมภาษณ์แบบเจาะจง รวมไปถึงการศึกษาอาณาบริเวณศึกษาของวัดม่วงชุม จ.สิงห์บุรี

ผลการศึกษาพบว่า วัดม่วงชุมแนวจัดสร้างพระใหญ่เพื่อเป็นการอุทิศให้กับให้กับปียชน “ชาวบ้านบ้างระจัน” ชุมชนปกป้องตัวเองในอดีตนับแต่ครั้งอยุธยา ทั้งเพื่อเป็น “พุทธานุสติ” ระลึกเคารพในพระพุทธเจ้า เป็นอีกวิธีการในการสืบทอดและรักษาพระพุทธศาสนา รวมทั้งเข้าไปจัดการท่องเที่ยวการที่เกิดจากพระใหญ่ ร่วมกับโครงการทัวร์บุญ 9 วัด อาทิ พระนอนจักรสีห์ พระใหญ่วัดพิกุลทอง ตลาดน้ำโบราณ บางระจัน เพื่อส่งเสริมเศรษฐกิจชุมชนตามแนวหลักเศรษฐกิจสร้างสรรค์ตามหลักพุทธธรรม โดยใช้ช่องทางสื่อสารประชาสัมพันธ์ทางสื่อสาธารณะและสื่อออนไลน์ จนวัด ได้รับ คัดเลือก เป็นวัดสวย ในเมืองไทย ได้รับการประชาสัมพันธ์ทางเพจ unseen Tour Thailand

**คำสำคัญ :** การสร้างพระใหญ่, สืบทอดและรักษาพระพุทธศาสนา, เศรษฐกิจสร้างสรรค์บนฐานพุทธธรรม

### Abstract

This article aims to Creating a big Buddha to inherit and preserve Buddhism. The Buddhist Economy: A case study of Wat Muang Singh, using qualitative research method. Study of relevant documents and research. Specific interviews The study area of the Wat Muang Sing.

The study indicated that Wat Phra Kaew Chumphon builds a big Buddha image to devote "Bang Bang villagers" community protect themselves in the past since the Ayutthaya period. To be a "buddha" memorial respect for the Buddha. It is another way to inherit and preserve Buddhism. Including the management of the Great Buddha. Together with 9 monk's tour program, Big Buddha Wat Pikulthong Bang Rachan Floating Market to promote the

economy of the community according to the principle of creative economy based on Buddhist principles. By using public relations channels in the media and online media, the temple has been selected as a beautiful temple in Thailand, has been promoted through the page unseen Tour Thailand.

Keywords : Creating a great Buddha, inheriting and preserving Buddhism, creative economy on the basis of Buddhism.

## บทนำ

**การจัดสร้างพระพุทธรูปใหญ่** เป็นคตินัยอย่างหนึ่งในพระพุทธศาสนาที่มีนัยของการทำเพื่อการบูชาตามหลัก **“อุเทสิกเจดีย์”** มีนัยถึงการเปลี่ยนแปลง มีแนวคิดในเรื่องการบูชา เป็นคตินัยอย่างหนึ่งในการสร้างสัญลักษณ์ทางพระพุทธศาสนา ไม่ว่าจะเป็นการสร้างเพื่อระลึกถึงพระพุทธรูปเจ้า สร้างเพื่อเป็นการเผยแพร่พระพุทธศาสนา สร้างขึ้นเพื่อเป็นการสืบทอดหรือส่งเสริมการศึกษาพระพุทธศาสนาก็ตาม คติการสร้างพระพุทธรูปใหญ่เป็นแนวคิดที่ถูกปฏิบัติเนื่องด้วยคำสอนในทางพระพุทธศาสนาในส่วนของ **“อุเทสิกเจดีย์”** การสร้างรูปเคารพ จึงเนื่องด้วยพระพุทธศาสนาและสัญลักษณ์ทางพระพุทธศาสนาก่อให้เกิดการขับเคลื่อนต่อภาพรวมของพระพุทธศาสนาในโลก ดังนั้นในบทความนี้จะได้ศึกษาแนวคิด รวมทั้งวิธีการปฏิบัติของวัดม่วงชุม จ.สิงห์บุรี ที่มีผลงานเชิงประจักษ์ในการสร้างพระพุทธรูปใหญ่ รวมไปถึงแนวทางการบริหารพระใหญ่ให้เป็นศูนย์กลางและกิจกรรมชุมชนร่วมกันในการบริหารจัดการให้เกิดประโยชน์อย่างสูงสุด

**การสร้างพระใหญ่**จึงประกอบรวมด้วยแนวคิดที่ว่าด้วยเรื่องอุดมคติทางพระพุทธศาสนา ว่าด้วยความศรัทธา การบริหารจัดการสู่การจัดสร้างทั้งในส่วนของการบริหารศรัทธาอันให้ได้มาซึ่งงบประมาณหรือทุนในการจัดสร้าง บริหารงบประมาณเพื่อให้เกิดประโยชน์อย่างสูงสุด บริหารแรงงานคน กลไกการผลิตเพื่อให้ได้ศาสนวัตถุ ศาสนสถานสอดคล้องกับความต้องการและความพึงใจอย่างสูงสุด รวมไปถึงการบริหารหลังการจัดสร้างให้เป็นศาสนสถานที่มีชีวิต มีความเคลื่อนไหว มีกิจกรรมรวมทั้งประยุกต์ สื่อธรรมคำสอน หรือน้อมให้คนเข้ามาแสดงความเคารพบูชา รวมไปถึงปฏิบัติตามคำสอนหรือการสื่อสารคำสอนให้เป็นตามเจตนารมณ์ของการสื่อสารคำสอน ใช้วัตถุเพื่อนำคนเข้าหาวัตถุธรรม หรือคำสอนต่อไป ซึ่งในการศึกษานี้จะได้นำแนวคิดในเรื่องการจัดสร้างอันเป็นแนวทาง หลักคิด วิธีปฏิบัติของวัดม่วงชุม จ.สิงห์บุรี ไปสู่การถอดแบบการเรียนรู้รวมทั้งเป็นกรณีศึกษาเพื่อให้ได้คำตอบเป็นชุดบทเรียนการสร้างพระใหญ่ในปัจจุบัน สู่การรักษาสืบทอดพระพุทธศาสนาในอีกรูปแบบหนึ่ง รวมทั้งการส่งเสริมกระตุ้นเศรษฐกิจชุมชนให้เกิดผลในทางปฏิบัติเป็นลำดับไป จึงเป็นการส่งเสริมระบบเศรษฐกิจชุมชน ส่งเสริมคุณค่าทางพระพุทธศาสนา รวมไปถึงการส่งเสริมให้เกิดการขับเคลื่อนเศรษฐกิจฐานรากชุมชน เพื่อประโยชน์ของชุมชนและแนวทางในการเผยแพร่พระพุทธศาสนาสู่ชุมชน

**อุเทสิกเจดีย์ สู่เจดีย์และพระพุทธรูปสัญลักษณ์ของพระพุทธศาสนา**

ในตระกูลพระใหญ่ถูกสร้างขึ้นเพื่อเป็นการแสดงความเคารพต่อพระพุทธศาสนาและพระพุทธเจ้า นัยหนึ่งเพื่อเป็นการแสดงออกในส่วนของ “อุเทสิกเจดีย์” คือสิ่งที่สร้างขึ้นโดยเจตนาอุทิศแก่พระพุทธเจ้าหรือพระองค์พระพุทธเจ้า เช่น เจดีย์ บัลลังก์ รอยพระพุทธบาท พระพุทธรูป พระพิมพ์ เป็นต้น ที่เนื่องด้วยพระพุทธเจ้า รวมไปถึงเป็นการแสดงสัญลักษณ์ทางพระพุทธศาสนา ดังปรากฏในส่วนของพระพุทธรูปใหญ่บามิยัน ในอัฟกานิสถานที่เคยเป็นส่วนหนึ่งของดินแดนพระพุทธศาสนา พระใหญ่เมืองโลหยาง ในจีน พระใหญ่ในญี่ปุ่นหรือพระใหญ่ในอินเดีย คติการสร้างพระใหญ่จึงมีนัยเกี่ยวข้องกับการสร้างเพื่อแสดงความเคารพ บูชา และแสดงออกในฐานะที่เป็นพุทธานุสติ ดังนั้นตอนที่พระพุทธเจ้าปรินิพพาน ได้มีการแบ่งสารีริกธาตุ นำไปสร้างสถูปเจดีย์ นัยหนึ่งเพื่อเป็นการระลึกนึกถึงพุทธคุณ อีกนัยหนึ่งเพื่อเป็นการเคารพต่อองค์ศาสดาผู้ก่อตั้งพระพุทธศาสนา รวมไปถึงเป็นแนวทางในการบริหารจัดการ ดังนั้นการทำเจดีย์ หรือแนวคิดในการสร้างพระใหญ่นับแต่อดีตในประวัติศาสตร์พระพุทธศาสนาเป็นการแสดงความเคารพต่อพระพุทธศาสนาและนัยหนึ่งเพื่อเป็นสัญลักษณ์ของพระพุทธศาสนา แม้เวลาจะเปลี่ยนกาลเวลาอาจจะไม่มีคนนับถือในดินแดนของพระพุทธศาสนานั้นแต่หลักฐานทางโบราณคดี หรือศาสนสถานเหล่านั้นก็ยังปรากฏเป็นเอกลักษณ์หรือเคยนับถือพระพุทธศาสนา ดังปรากฏในประเทศปากีสถาน อัฟกานิสถานหรือบางแห่งในประเทศอิรัก อิหร่าน หรือในประเทศเส้นทางสายไหมที่พบพระพุทธรูป หรือหลักฐานทางประวัติศาสตร์พระพุทธศาสนา รวมไปถึงในอินโดนีเซียผ่านหลักฐานทางประวัติศาสตร์ที่เนื่องด้วยดินแดนที่เคยนับถือพระพุทธศาสนาในช่วงอาณาจักรศรีวิชัย หรือลังกาสุกะ ที่สะท้อนให้เห็นหลักฐานทางพระพุทธศาสนาที่เนื่องอยู่กับประเทศไทย ดังนั้นแนวคิดที่สำคัญต่อการสร้าง “อุเทสิกเจดีย์” เพื่อเป็นการระลึก นึกถึงพระพุทธเจ้า รวมทั้งส่งผลเป็นเอกลักษณ์และหลักฐานทางประวัติศาสตร์ในเรื่องโบราณสถานทางพระพุทธศาสนาด้วย

### สถาปัตยกรรมสิ่งสร้างการสืบทอดพระพุทธศาสนา

ในอดีตดินแดน และเขตแดน รวมไปถึงแนวทางในการสร้างพระพุทธรูปได้สะท้อนคิดให้เห็นว่าพระพุทธรูปเป็นกลไกร่วมของการสร้างพระและก่อให้เกิดการขับเคลื่อนต่อความเป็นพระพุทธรูปและพระพุทธศาสนา สุรศักดิ์ ศิลาวรรณา (2550) ซึ่งผู้วิจัยพบว่า วัด เป็นศูนย์รวมจิตใจของพุทธศาสนิกชน พุทธศิลป์ต่าง ๆ แสดงออกถึงความเชื่อและความศรัทธาของชุมชนและสังคมที่มีต่อพระพุทธศาสนา โดยมีความเป็นเอกลักษณ์ และมีคุณค่าทางศิลปวัฒนธรรม การจัดการวัดให้เป็นแหล่งท่องเที่ยวทางศิลปวัฒนธรรม ทำให้นักท่องเที่ยวสามารถเรียนรู้ศิลปวัฒนธรรมต่างๆของสังคม ที่เกิดขึ้นจากการผสมผสานกันระหว่างศิลปะ ความเชื่อ และความศรัทธาในพระพุทธศาสนาของคนในสังคมนั้นๆ ทำให้เกิดเป็นพุทธศิลป์ที่มีคุณค่าและสวยงาม เมื่อนักท่องเที่ยวได้ชมพุทธศิลป์ต่าง ๆ ที่อยู่ภายในบริเวณวัด จะทำให้สามารถซึมซับเอาความเป็น พุทธศาสนาที่อยู่ในพุทธศิลป์ไปได้บ้าง เช่น พิพิธภัณฑพระพุทธรูปที่อยู่บริเวณหลังพระอุโบสถ ภายในวัดเบญจมบพิตรฯ ซึ่งเป็นสถานที่รวบรวมพระพุทธรูปสำคัญทั่วประเทศ ที่มีความแตกต่างทางด้านศิลปะในสมัยต่างๆ เช่น พระพุทธรูปในสมัยสุโขทัยและสมัยอยุธยา ส่วนวัดบวรนิเวศฯ มีพระอุโบสถที่วิจิตรงดงาม ภายในมีจิตรกรรมฝาผนังอันสวยงามที่ผสมผสานกันทั้งแบบไทยและตะวันตก มีพระพุทธรูปชินสีห์ และพระศรีศาสดา เป็นต้น เมื่อนักท่องเที่ยวมาชมพุทธศิลป์ต่าง ๆ

การท่องเที่ยววัดเป็นประโยชน์อย่างมาก เพราะทำให้เห็นว่าวัดเป็นสถานที่ท่องเที่ยวที่สามารถให้ประโยชน์ด้านใดด้านหนึ่งแก่นักท่องเที่ยว เช่น ด้านจิตใจ ด้วยเหตุที่ว่าเมื่อก้าวเข้ามาภายในบริเวณวัด จะสัมผัสถึงสถานที่ที่มีความสงบ ร่มเย็น มีเอกลักษณ์ต่างเป็นของตนเอง ไม่มีความวุ่นวายเหมือนกับสถานที่ภายนอก พุทธศิลป์ภายในวัดเป็นเสมือนอาหารตาให้กับนักท่องเที่ยวที่เดินทางมาเที่ยวชม อีกทั้ง เมื่อนักท่องเที่ยวที่นับถือพระพุทธศาสนาเกิดความไม่สบายใจ กิจกรรมการทำบุญที่ทางวัดได้จัดขึ้น เช่น การทำทานหรือการให้ รวมถึงกิจกรรมการฟังเทศน์ฟังธรรมจากพระสงฆ์ ซึ่งกิจกรรมเหล่านี้ ทำให้นักท่องเที่ยวเกิดความผ่อนคลายทั้งทางด้านร่างกาย และเกิดความสบายใจ กล่าวคือเมื่อ ภายในวัดมีบริเวณที่มีความสงบ ร่มเย็น เหมาะแก่การนั่งพักผ่อน เพื่อการผ่อนคลายจากความเมื่อยล้าที่เกิดขึ้น บริเวณวัดทั้งสองมีเก้าอี้ที่นักท่องเที่ยวสามารถนั่งเพื่อชมบรรยากาศภายในวัด นักท่องเที่ยวบางคนเดินทางมาท่องเที่ยววัด เดินทางมาเพื่อการพักผ่อนร่างกายโดยเฉพาะ เช่น นักท่องเที่ยวที่เดินทางมาท่องเที่ยวภายในวัดเบญจมบพิตรฯ เดินทางมาเพื่อการอ่านหนังสือโดยเฉพาะ เป็นต้น ทางด้านธรรม การที่นักท่องเที่ยวเดินทางมาท่องเที่ยววัด นอกจากนักท่องเที่ยวจะได้หลักธรรมคำสั่งสอนจากกิจกรรมต่าง ๆ ที่ทางวัดจัดขึ้นแล้ว นักท่องเที่ยวยังได้รับแนวทางในการปฏิบัติเพื่อการดำรงอยู่อย่างเรียบง่ายจากกิจวัตรประจำวันของพระสงฆ์ ที่เป็นแบบอย่างในการปฏิบัติตามหลักของพระพุทธศาสนาได้เป็นอย่างดี หรือใน พระศรีสุทิวงศ์ (สมส่วน) (2560) ที่ศึกษาเรื่อง “**พระเจดีย์ : การบูชาในพระพุทธศาสนา**” ที่นำเสนอในงานวิจัยว่า “พระพุทธรูปอันเป็นภาคส่วนที่มีนัยเพื่อการบูชาเคารพ ระพุทธเจ้าเป็นวิธีการหนึ่งในการสืบทอดและรักษาพระพุทธศาสนา”





ภาพที่ 1 ศิลปกรรม วัตถุประสงค์ในการจัดสร้าง ช่วงเวลา ประวัติศาสตร์ และจิตกรรมความเชื่อศรัทธาที่ว่าด้วย พระพุทธรูปในแต่ละช่วงเวลาในประเทศไทย (ที่มาภาพ,สืบค้นเมื่อ 15 พฤศจิกายน 2563,จาก

<http://www.dooasia.com/thailandinfo/pr/>)

ข้อสรุปเจดีย์ใหญ่ก็ตี พระพุทธรูปก็ตีเกิดจากแนวคิดในเรื่อง “อุเทสิกเจดีย์” เพื่อเป็นพุทธานุสติ เป็นพุทธานุชา ส่งผลเป็นพฤติกรรมกระทำทางสังคมต่อการบูชาเจดีย์หรือพระพุทธรูปใหญ่ ประหนึ่งเป็นการไหว้บเคารพต่อพระพุทธเจ้าในภาคแทนพระองค์ หรือจัดสร้างเจดีย์ที่เนื่องด้วยสารีริกธาตุ พระพุทธรูปใหญ่จึงเป็นไปได้เพื่อเป็นพุทธานุชา เป็นบุคคลาธิษฐาน หรือเป็นการสร้างเพื่อส่งเสริมการบูชาตามหลักคิดทางพระพุทธศาสนา

### แนวทางการจัดสร้างพระใหญ่วัดม่วงชุม จ.สิงห์บุรี

วัดม่วงชุม ในฐานะเป็นวัดในภาคกลางไม่ไกลจากกรุงเทพฯ ซึ่งคนส่วนใหญ่อยู่ในบริเวณดังกล่าวได้สะท้อนให้เห็นว่ากลไกทางพระพุทธศาสนาพระพุทธเจ้าเอง ได้ก่อให้เกิดการขับเคลื่อนต่อภาพรวม จากข้อมูลของเจ้าอาวาสทางสื่อออนไลน์ (พระมหาจินตวัฒน์ จารุขมโน,2560) ให้ข้อมูลในการจัดสร้างเพื่อเป็น “พุทธานุชา” นัยหนึ่งโดยยึดคติในเรื่องการสร้างจากอินเดียในเรื่อง “เจดีย์” ที่มีเป้าหมายเพื่อการบูชาพระพุทธเจ้า และเป็นถาวรวัตถุในพระพุทธศาสนา รวมทั้งเป็นที่พึ่งทางจิตใจ พระใหญ่ในชื่อ “พระพุทธสิหิงค์มิ่งมงคล พระพุทธรูปองค์ใหญ่” พระพุทธรูปองค์ใหญ่ ขนาดหน้าตักกว้าง 19.99 เมตร ความสูง 37 เมตร มีการจัดวางศิลาฤกษ์ในการจัดสร้างเมื่อวันที่ 15 กุมภาพันธ์ 2557 โดยมีวัตถุประสงค์เพื่อให้เป็นอุทยานธรรมะ ถวายเป็นพุทธานุชา สร้างสังฆเวชนียสถาน และเป็นที่พึ่งทางจิตใจ จากการสอบถามเจ้าอาวาสผู้จัดสร้างพระใหญ่ท่านให้แนวคิดที่ว่า “การสร้างพระอุเทสิกเจดีย์ขนาดใหญ่ นอกจากจะรักษาพระพุทธศาสนา ก่อให้เกิดความเลื่อมใสศรัทธา จากนักท่องเที่ยว ที่เป็นชาวพุทธ และเป็นการรักษาศิลปะ ด้านสถาปัตยกรรมอีกด้วย และก่อให้เกิดการซื้อขายสินค้าชุมชน ร้านค้า ร้านอาหาร อันส่งผลให้เกิดการหมุนเวียนทางการเงินแก่ประเทศชาติต่อไป” (พระมหาจินตวัฒน์ จารุขมโน,2560) ในเชิงการบริหารจัดการพบว่า (1) มีการระดมทุนผ่านทุนทางสังคมที่เรียกว่าความศรัทธาในพระพุทธศาสนา (2) มีการบริหารทุนในการจัดสร้างให้สอดคล้องกับช่วงเวลา (3) มีการ

บริหารการจัดสร้างผ่านสถาปนิกที่ชำนาญและไว้วางใจได้ รวมทั้งบริหารงบประมาณให้สอดคล้องกับเงื่อนไขของงาน (3) มีการบริหารจัดการหลังการจัดสร้างให้สัมพันธ์กับชุมชนโดยการจัดทำตลาด (4) บริหารวัดให้เป็นสถานที่ท่องเที่ยวสัมพันธ์ระบบการท่องเที่ยวเชิงศาสนาและวัฒนธรรมอื่น ๆ เช่น วัดพระนอนจักรสีห์ และตลาดน้ำโบราณบางระจัน เป็นต้น (5) การเข้าไปสร้างเงื่อนไขในระบบท่องเที่ยวและระบบเศรษฐกิจชุมชนให้เกิดความเชื่อมโยงกับชุมชน เชิงระบบต่อจากการจัดสร้าง อาทิ การจัดไหว้พระใหญ่ การจัดตลาดน้ำเพื่อการท่องเที่ยว เป็นต้น

### เศรษฐกิจสร้างสรรค์บนฐานคติเชิงพุทธธรรม

ในการสร้างพระพุทธรูปใหญ่แล้ว นอกเหนือจากการสร้างปกติทั่วไป สิ่งที่สำคัญจะต้องให้ความสำคัญกับแนวทางการจัดการภายหลังจากสร้างเสร็จแล้ว ซึ่งจะก่อให้เกิดผลประโยชน์อย่างไรจากการสร้าง ซึ่งสามารถจำแนกได้ คือ

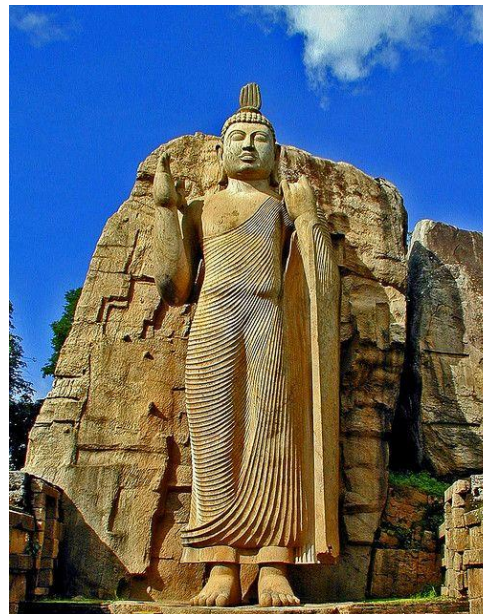
1. การส่งเสริมการเข้าถึงเรียนรู้ศาสนาผ่านพระพุทธรูปนอกเหนือจากการสร้างพระพุทธรูปใหญ่แล้ว สิ่งที่สำคัญคือแนวคิดทางพุทธธรรมหรือพระพุทธศาสนาในเรื่อง “พุทธานุสติ” การระลึกนึกพระพุทธรูปในฐานะที่เป็นศาสนาดูก่อตั้งพระพุทธศาสนา เป็นผู้สร้างหลักการแห่งพระพุทธศาสนาให้เกิดขึ้นรวมถึงกลไกภาคต่อให้เกิดการขับเคลื่อนต่อความเป็นพระพุทธศาสนาในองค์กรวม ดังงานวิจัยของ ฌกมล ขาวปลายนา (2544, 67-79) ในเรื่อง “มิตินวัตกรรมจากภูมิปัญญาไทยสู่ปัญญาธรรม : ข้อพิจารณาเชิงปรัชญาเกี่ยวกับพุทธศิลป์สมัยสุโขทัย” ที่เสนอแนวคิดไว้ว่า “พุทธศิลป์คือศิลปะทุกประเภทที่มีความเกี่ยวข้องกับพระพุทธศาสนา หมายถึงผลงานอันเป็นความภาคภูมิใจของมนุษย์ที่ได้พยายามสร้างขึ้นมามีมือและความคิด สติปัญญา โดยประสงค์ให้เป็นเครื่องบูชาหรือเป็นเครื่องแสดงออกซึ่งการระลึกนึกถึงพระพุทธรูป ทำให้เกิดศิลปกรรม สำหรับเป็นสื่อศรัทธา ที่ศาสนามารถเห็นได้จากรูปธรรมจากศาสนสถาน และศาสนวัตถุที่สร้างไว้เป็นอนุสรณ์ในพระพุทธศาสนา” Christian Frei (2005) ในบันทึกเรื่อง The Giant Buddhas ที่เล่าเรื่องพระพุทธรูปบาบิยัน ในอัฟกานิสถาน แต่สิ่งหนึ่งที่เกิดคือการเผยแพร่พระพุทธศาสนาผ่านภาพจำ และการเล่าเรื่องประวัติความเป็นมาทำให้เกิดการศึกษาและเรียนรู้พระพุทธศาสนาในอีกโสตหนึ่งด้วย Sarah J. Horton (2007) Living Buddhist Statues in Early Medieval and Modern Japan หรือในงานของ Jiaming Luo, Chunjing Zeng Rethinking (2008) เรื่อง Protecting and Transmitting the Tangible and Intangible Buddhist Spirit of Leshan Giant Buddha ที่เข้าไปศึกษาพระพุทธรูปพร้อมกับการศึกษาแนวคิดของการสร้าง ความเป็นมา และอิทธิพลทางความคิดจากพระพุทธศาสนาที่ปรากฏในพระใหญ่ ดังปรากฏในงานของศึกษา นัยหนึ่งพระพุทธรูปสื่อความคิด โลกทัศน์ และจินตกรรม ของพระพุทธศาสนา จึงเท่ากับพระพุทธรูปเป็นสื่อในการศึกษาพระพุทธศาสนาด้วยเช่นกัน

2. การส่งเสริมการเรียนรู้ศิลปกรรมผ่านพระใหญ่ พระพุทธรูปใหญ่ พระราชดำรัสพระบาทสมเด็จพระเจ้าอยู่หัว เมื่อเสด็จพระราชดำเนินไปพระราชทานพระพุทธรูปนาราชาพิตร ให้กับจังหวัดอุดรธานี เป็นจังหวัดแรกในปี พ.ศ. 2510 (ค.ศ. 1967) ที่ว่า “...พระพุทธรูปนาราชาพิตรนั้นนอกจากจะถือเป็นนิมิตหมายแห่งคุณพระรัตนตรัยอันเป็นที่เคารพสูงสุดแล้ว ข้าพเจ้ายังถือเสมือนเป็น

เครื่องหมายแห่งความเป็นอันหนึ่งอันเดียวกันของประเทศไทย และความสามัคคีกลมเกลียวกันของประชาชนชาวไทยอีกด้วย ข้าพเจ้าจึงได้บรรจุพระพิมพ์ซึ่งทำด้วยผงศักดิ์สิทธิ์จากทุกจังหวัดดังกล่าวแล้ว และนำมามอบให้แก่ท่านด้วยตนเอง...” (พิริยะ ไกรฤกษ์, 2550) หรือในงานรวบรวมการศึกษาในชื่อ Twenty-Five centuries of Buddhist Art and Culture (1956) ที่ดำเนินการจัดทำโดยองค์การ Unesco (1956) ที่ถูกเรียบเรียงใน 3 ภาษา อันประกอบด้วยอังกฤษ ฝรั่งเศส สเปน จากนักวิชาการหลากหลาย โดยศึกษาถึงศิลปกรรมของพระพุทธรูปในประเทศพระพุทธศาสนา อาทิ ศรีลังกา จีน ลาว ไทย พม่า ญี่ปุ่น เนปาล กัมพูชา และอินโดนีเซีย ผ่านพระพุทธรูปและศิลปกรรมที่สร้าง ที่สะท้อนถึงช่วงเวลา แนวคิด ประวัติความเป็นมา และศิลปกรรมในการสร้างหรือสายตระกูลช่าง ดังนั้นพระพุทธรูปจึงสะท้อนถึงโลกทัศน์และแนวคิดรวมทั้งองค์ความรู้ของพระพุทธศาสนาที่สามารถสื่อสารและส่งต่อได้ด้วยเช่นกัน

3. การส่งเสริมให้เกิดการศึกษาพระพุทธศาสนาผ่านพระใหญ่ หมายถึง การศึกษาประวัติการก่อสร้าง ความเป็นมาหรือแนวคิดล้วนเนื่องด้วยพระพุทธศาสนาต่อการสร้าง อาทิ สร้างเพื่อเป็นพระพุทธรูปบูชา สร้างเพื่อถวายในพระพุทธศาสนา หรือแนวคิดในการสร้างของแต่ละแห่งทั้งในอดีต และปัจจุบันล้วนมีแนวคิด เหตุการณ์แรงจูงใจ และกระบวนการแห่งศรัทธาในพระพุทธศาสนาจึงเกิดพระพุทธรูปขึ้นด้วยเป้าหมาย และแนวคิดประสงค์จำนวนมาก เกิดขึ้นด้วยเหตุปัจจัยต่าง ๆ กัน ดังปรากฏในงานของ Quanyu Wang and Sascha Priewe (2013) ที่ได้ทำการศึกษาเกี่ยวกับพระพุทธรูปในเรื่อง Scientific analysis of a Buddha attributed to the Yongle period of the Ming dynasty โดยศึกษาลงรายละเอียดพระพุทธรูปในจีนในช่วงราชวงศ์หมิง เป็นต้น นัยหนึ่งเป็นการศึกษาเพื่อความรู้ อีกนัยหนึ่งเป็นการศึกษาที่สื่อถึงประวัติและพัฒนาของการสร้างพระพุทธรูปดังกล่าวด้วย





ภาพที่ 2 พระใหญ่ในประเทศต่าง ๆ ที่เป็นหลักฐานทางประวัติศาสตร์ต่อการนับถือพระพุทธศาสนา ผู้การสำนักงานสถาปัตยกรรมพระใหญ่อันเป็นเอกลักษณ์ของช่วงเวลา การสืบทอด และรักษาพระพุทธศาสนา อาทิ อัฟกานิสถาน ญี่ปุ่น จีน และศรีลังกา (ที่มาภาพ,สืบค้นเมื่อ 15 พฤศจิกายน 2563,จาก [https://en.wikipedia.org/wiki/Buddhas\\_of\\_Bamiyan](https://en.wikipedia.org/wiki/Buddhas_of_Bamiyan))

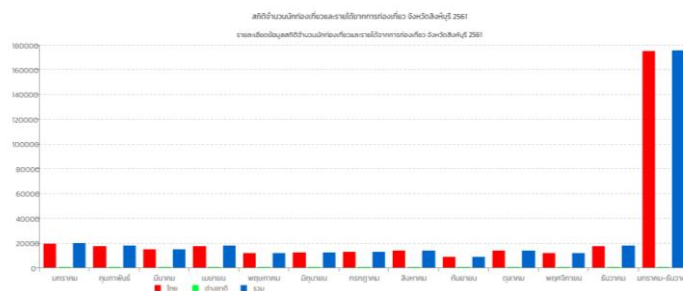
### แนวทางขับเคลื่อนเศรษฐกิจชุมชน

ข้อมูลจากสำนักงานการท่องเที่ยวและกีฬาจังหวัดสิงห์บุรีพบว่า ในช่วงไตรมาสแรกของปี พ.ศ.2559 (ม.ค.-เม.ย.) พบว่ามีนักท่องเที่ยว 502,829 คน และเป็นนักท่องเที่ยวชาวต่างชาติถึง 2,736 คน โดยมีรายได้หมุนเวียนในจังหวัดกว่า 722,000,000 บาท ในช่วง 4 เดือน และในช่วงไตรมาสสุดท้ายของ พ.ศ.2561 ต่อ พ.ศ.2562 มีนักท่องเที่ยวจำนวนเกือบ 2 แสนคน (สำนักงานการท่องเที่ยวและกีฬาจังหวัดสิงห์บุรี, 2560;2564) ดังนั้นการสร้างพระใหญ่ของวัดม่วงชุม จึงเป็นทั้งการจัดการการท่องเที่ยว ส่งเสริมและพัฒนาศักยภาพด้านการท่องเที่ยว การพัฒนาเศรษฐกิจสร้างสรรค์เพื่อสร้างมูลค่าด้านการท่องเที่ยว ของจังหวัด



สิงห์บุรี รวมทั้งเพิ่มประสิทธิภาพในการบริหารจัดการท่องเที่ยว ของจังหวัดสิงห์บุรี เป็นต้น พร้อมกันนั้นการ  
 จัดสร้างพระใหญ่จึงเป็นพุทธศาสนา ศิลปวัฒนธรรม และมูลค่าทางเศรษฐกิจด้วย ซึ่งในมิติของพระใหญ่สู่การ  
 จัดการเศรษฐกิจชุมชน ทำให้เกิดการสร้างงาน สร้างรายได้ สร้างอาชีพทำให้เกิดคุณภาพชีวิตที่เหมาะสม ทำให้  
 เกิดการขับเคลื่อนต่อระบบเศรษฐกิจชุมชนรวมไปถึงการท่องเที่ยวชุมชนที่จะเป็นประโยชน์ต่อการศึกษา  
 พระพุทธศาสนาในภาพรวมด้วย จากแนวคิดสู่การปฏิบัติการสร้างพระใหญ่ของวัดม่วงชุม จ.สิงห์บุรี ได้  
 ก่อให้เกิดผลดีต่อระบบสังคมในองค์รวมในความหมาย คือ

### สถิติจำนวนนักท่องเที่ยวและรายได้จากการท่องเที่ยว จังหวัด สิงห์บุรี 2561



ภาพที่ 3 สถิติจำนวนนักท่องเที่ยวและรายได้จังหวัดสิงห์บุรี พ.ศ.2561 (ที่มา สำนักงานการท่องเที่ยวและกีฬาจังหวัดสิงห์บุรี ,2564, สืบค้นเมื่อ 15 พฤศจิกายน 2564, จาก [https://singburi.mots.go.th/graph\\_views.php?graph\\_id=25](https://singburi.mots.go.th/graph_views.php?graph_id=25))

**1. การส่งเสริมระบบเศรษฐกิจผ่านการสร้างพระ** หมายถึง การสร้างพระทำให้เกิดการสะพัดของเงิน  
 ในการก่อสร้างระบบ Real Estate เนื่องด้วยภาคการก่อสร้าง ถูกกระตุ้นด้วยกลไกของการก่อสร้าง นับแต่ค่า  
 ปูน ค่าช่าง ค่ารับเหมาก่อสร้าง เกิดการจ้างงานในท้องถิ่นชุมชนทำให้เกิดการสะพัดของเงินที่นำมาก่อสร้าง นัย  
 หนึ่งจากการสอบถามเจ้าอาวาสให้ข้อมูลสิ่งงบประมาณในการสร้างกว่า 50 ล้านบาท ดังนั้นแนวคิดในการ  
 ก่อสร้างจึงเกิดขึ้นภายใต้กลไก ทำให้เงินหมุนเวียนระบบเศรษฐกิจได้รับการกระตุ้นให้เกิดการขับเคลื่อนใน  
 ภาพรวมจนกระทั่งกลายเป็นผลดีต่อระบบในองค์รวม วัดทั่วประเทศ 4 หมื่นวัด มีรายงานการวิจัยที่สะท้อน  
 ออกมาว่าวัดส่วนใหญ่ มีรายได้ปีละ 1 หมื่นล้าน และในเงินจำนวนนี้ส่วนใหญ่หมดไปกับภาคการก่อสร้าง จาก  
 แนวคิดนี้สะท้อนให้เห็นว่าวัดเป็นภาคส่วนต่อการกระตุ้นภาคเศรษฐกิจในส่วนของภาคการก่อสร้างอีกด้านหนึ่ง  
 ที่ปรากฏ รวมทั้งเป็นการกระจายรายได้ให้กับชุมชนท้องถิ่นนั้นผ่านการจ้างงาน สร้างงานด้วยเช่นกัน

**2. การส่งเสริมระบบเศรษฐกิจผ่านการท่องเที่ยวพระใหญ่ วัด และศาสนา** หมายถึง ส่งเสริมให้  
 เกิดการขับเคลื่อนแนวคิดทางพระพุทธศาสนาต่อความเป็นพระใหญ่ เช่น การออกแบบการท่องเที่ยว  
 แบบทัวร์วัดพระใหญ่ ดังปรากฏในหนังสือ Terence A. Harkin (2000) ในหนังสือ The Big Buddha  
 Bicycle Race ที่ผู้เขียนเล่าประสบการณ์ผ่านการท่องเที่ยวด้วยจักรยาน โดยแนวคิดคือการท่องเที่ยว  
 พระใหญ่ในประเทศไทย ลาว และเวียดนามเป็นสำคัญ ซึ่งสะท้อนให้เห็นถึงแนวคิดการท่องเที่ยวแบบมี  
 กลุ่ม เช่น กลุ่มเจดีย์ กลุ่มพระธาตุ กลุ่มวัดที่โผล่กับปีเกิด ซึ่งเคยเกิดขึ้นมาแล้ว เป็นการจัดการ  
 ท่องเที่ยวที่มีแนวคิดในเรื่องสถานที่ท่องเที่ยวทางศาสนาเชื่อมกับแหล่งท่องเที่ยวอื่น ๆ เช่น วัดพระนอนจักร  
 สีห์ ตลาดน้ำโบราณบางระจัน อนุสรณ์สถานค่ายบางระจัน เกจิหลวงพ่อแพ และพระใหญ่วัดพิภพทอง (พระ

พุทธสุวรรณมงคลมหาบุณี) หรืออุทยานหลวงพ่อดองค์ใหญ่ จ.พระนครศรีอยุธยา วัดไชโยวรวิหาร พระใหญ่วัดม่วง จ.อ่างทอง เส้นทางสายศาสนาไหว้พระท้าว ทั่วรัตนลาดในเส้นทางดังกล่าวเกิดการรณรงค์เพื่อการท่องเที่ยววันบวชในส่วนของการจัดการท่องเที่ยว ที่เข้าไปออกแบบทำให้เกิดการสัญจร กระตุ้นการท่องเที่ยวในภาพรวมไปคร่าวเดียวได้เที่ยวในหลายสถานที่ เป็นต้น เมื่อคนเดินทางเม็ดเงินก็ตามมา สอดคล้องกับงานของในเรื่อง สุธี แก้วเขียว (หน้า 271-281) ในงานเรื่อง “การจัดการท่องเที่ยวโดยชุมชนของท้องถิ่นคลองพระอุดม อำเภอบางบาล จ.พระนครศรีอยุธยา” หรือในงานของ อุไรวรรณ ไทรชมภู (2547) เรื่อง “การพัฒนาศักยภาพการท่องเที่ยวแบบยั่งยืนเพื่อชุมชนบางกะเจ้า : ศึกษาเฉพาะกรณี ตำบลบางน้ำผึ้ง อำเภอพระประแดง จังหวัดสมุทรปราการ” หรือในงาน กรรณิกา คำดี (2015, หน้า 175-191) ในงานศึกษาเรื่อง “วัดและศาสนสถานในมิติของการท่องเที่ยว” ภัชรภณ ฤทธิเต็ม (2556) ในงานวิจัยเรื่อง “รูปแบบการจัดการท่องเที่ยวเชิงศาสนาและวัฒนธรรมในวัด” รลิกา อังกูร และคณะ (2546) ในงานเรื่อง “รูปแบบการจัดการศึกษาและการเผยแพร่ศาสนธรรมของวัดในพระพุทธศาสนา กรณีศึกษาแหล่งการเรียนรู้ของวัดเชตุพนวิมลมังคลารามราชวรมหาวิหาร กรุงเทพมหานคร” โดยงานส่วนใหญ่เสนอให้มีการเข้าไปจัดการการท่องเที่ยวหรือนำเสนอรูปแบบการจัดการท่องเที่ยวอย่างเป็นระบบเพื่อก่อให้เกิดการขับเคลื่อนต่อกลไกในองค์กรรวมของระบบการท่องเที่ยวในวัด และวัดพุทธศาสนาที่ก่อให้เกิดทั้งคุณค่าและมูลค่าของการจัดการในองค์กรรวม



ภาพที่ 4 พระใหญ่วัดม่วงชุม วัดพิบูลทอง วัดพระนอนจ๊กสีห์ จ.สิงห์บุรี และวัดม่วง จ.อ่างทอง เส้นทางท่องเที่ยวเชิงศาสนาที่อยู่ในแผนการท่องเที่ยวพระใหญ่ โดยสัมพันธ์กับระบบตลาดชุมชนในแต่ละวัด (ที่มาภาพ,สืบค้นเมื่อ 15 พฤศจิกายน 2563,จาก <https://travel.mthai.com/blog/124487.html>)

3.การส่งเสริมระบบเศรษฐกิจผ่านการค้าชุมชน หมายถึง เมื่อมีนักท่องเที่ยวเข้ามาในวัด ทำให้เกิดการซื้อขาย มีการจัดทำตลาดเพื่อรองรับการท่องเที่ยว ทำให้คนในชุมชนมีอาชีพ มีรายได้ มีเม็ดเงินเข้ามา

สะพัด เพื่อการจัดซื้อ เมื่อมีคนเข้ามา ก็มีคนเข้ามาท่องเที่ยว มีคนมาจับจ่าย ใช้เงินจัดซื้อสิ่งของและการท่องเที่ยวตามแนวทางการท่องเที่ยว เน้นตลาดน้ำ ตลาดในวัดพระใหญ่ เป็นต้น สิ่งที่เกิดไปสู่การขายในวัด เช่น ผลิตภัณฑ์ชุมชน สินค้าที่ผลิตได้ในชุมชน รวมไปถึงการส่งเสริมให้เกิดอาชีพ เกิดรายได้ รวมทั้งกิจการจ้างงาน เม็ดเงินสะพัดจากการท่องเที่ยวในองค์รวมของประเทศ พอไประดับจังหวัด ทำให้คุณภาพชีวิตของชาวพุทธเกิดผลในทางปฏิบัติที่ดี ดังปรากฏในงานของ กอบกาญจน์ เหริญทอง (2556) **“ปัจจัยที่มีผลต่อพฤติกรรม การท่องเที่ยวตลาดน้ำอัมพวา จังหวัดสมุทรสงคราม”** หรืองานของ ประกอบศิริ ภัคดีพิณิจ (2551) **“การพัฒนาการท่องเที่ยวอย่างยั่งยืน : กรณีศึกษาการท่องเที่ยวทางน้ำชุมชนริมคลอง เขตตลิ่งชัน กรุงเทพมหานคร”** ที่เสนอมุมมองของการเข้าไปจัดการการท่องเที่ยวเพื่อส่งเสริมหรือกระตุ้นการท่องเที่ยว อย่างเป็นระบบ รวมไปถึงงานของ กุลจิรา เสาวลักษณ์จินดา (2555) ในงานวิจัยเรื่อง **“การมีส่วนร่วมของ ชุมชนต่อการจัดการแหล่งท่องเที่ยว : กรณีศึกษา อำเภอนิคมบุรี จังหวัดสิงห์บุรี”** ที่สะท้อนถึงการจัดการท่องเที่ยวสัมพันธ์กับการจัดสรรผลประโยชน์ ดังนั้นระบบตลาดการค้าชุมชนในวัดพระใหญ่กรณีวัดม่วง ชุม จึงเป็นการจัดสรรผลประโยชน์ร่วมกันของชุมชนทำให้เกิดการค้าขายระหว่างชุมชนร่วมกัน

จากแนวทางเศรษฐกิจชุมชนผ่านทัศนศาสตร์ทางศาสนาเป็นการสะท้อนให้เห็นว่าแนวทางดังกล่าว นอกเหนือจากจะเป็นการรักษาและส่งเสริมพระพุทธศาสนาในเรื่องหลักคำสอน แนวทางพระพุทธศาสนาแล้วยังจะเป็นแนวทางในการพัฒนาการทางเศรษฐกิจ กระตุ้นเศรษฐกิจชุมชนให้เกิดการขับเคลื่อนและส่งต่อไปข้างหน้าได้

ในส่วนของวัดม่วงชุมแนวคิดในเรื่องการจัดการสร้าง ทำให้เห็นแนวคิดในเรื่องความกตัญญูอุทิศให้กับปิยะชน **“ชาวบ้านบ้างระจัน”** ในประวัติศาสตร์ชุมชนปกป้องตัวเองในอดีตนับแต่ครั้งอยุธยา รวมไปถึงเป็นการสะท้อนคิดตามหลักพุทธศาสนาในเรื่อง **“พุทธานุสติ”** การระลึกถึงพระพุทธเจ้า ทั้งเพื่อเป็นการสืบศาสนาผ่านแนวคิดที่ว่า **“ใช้พระใหญ่เลี้ยงพระน้อยตามคติหลวงพ่อบุญ วัดพิบูลทอง”** (พระมหาจินตวัฒน์ จารุวฑฒโน, 2560) ในส่วนของการจัดการท่องเที่ยวที่เกิดจากพระใหญ่ ทางจังหวัดสิงห์บุรีมีพระใหญ่อยู่แล้ว อาทิ วัดพระนอนจักรสีห์ พระพุทธรูปใหญ่ วัดพิบูลทอง ดังนั้นแนวคิดในการสร้างด้วยเห็นว่า

**“...จังหวัดสิงห์บุรี ควรมีพระใหญ่สร้างขึ้นใหม่ ควรเป็นพระสิงห์จึงได้สร้างพระพุทธ ลิหิงค์ หน้าตัก 21 เมตรสูง 37 เมตร เพื่อส่งเสริมให้เกิดเป็นการจัดการการท่องเที่ยวอีกหนึ่งในจังหวัดสิงห์บุรี แต่ในอีกมุมหนึ่งก็ควรมีแนวทางในการส่งเสริมการท่องเที่ยวได้วางแผน อย่างเป็นระบบ มีนัยของการสื่อคำสอน สื่อคุณภาพชีวิต และการท่องเที่ยวที่ผ่าน กระบวนการประชาสัมพันธ์ผ่านสื่อชนิดต่าง ๆ อย่างเป็นระบบด้วย อาทิ รายการทีวีรวมทั้ง ประสานร่วมกับโครงการทัวร์ ทำบุญแก้ววัดขององค์การขนส่งมวลชน (ขสมก) ในเขต 1 บางเขน เขต 3 สมุทรปราการ ร่วมกับโปรแกรมการท่องเที่ยวในเส้นทางสายการท่องเที่ยว ด้วย ช่องทางการประชาสัมพันธ์ใช้การสื่อสารผ่านระบบสื่อทีวี และสื่อออนไลน์ ผ่านสื่อโซเชียล ทางเพจ เพื่อให้มีบุคคลได้เห็นวัดมากขึ้น เชิญช่างภาพ ที่ถ่ายภาพได้สวยงามมา ถ่ายภาพพระสิงห์ แล้วนำไปลงเพจ ให้ช่างภาพช่วยลง จนวัด ได้รับ คัดเลือก เป็นวัดสวย ในเมืองไทยไปมาแล้ว จากเพจวัดสวยเมืองไทยไปมาแล้ว นอกจากนี้ยัง ได้ขึ้นในเพจ unseen**

Tour Thailand ปัจจุบันมีนักท่องเที่ยว มาท่องเที่ยวในวันเสาร์อาทิตย์ มากพอสมควร ซึ่งต่างจาก สมัยก่อน ไม่มีผู้มาเที่ยวเลยส่งผลให้ มีการค้าขายมีร้านค้าและมีรายได้จากการทำบุญเข้าวัด ในการสร้างพระใหญ่..ใช้หลักแนวคิดของความศรัทธาว่าถ้าบุคคลทั้งหลาย เห็นพระใหญ่ จากที่ไกล ย่อมเกิดความศรัทธาเลื่อมใส หรือ แม้มีความทุกข์ เห็นองค์พระ ก็คลายทุกข์ได้...”

นอกจากนี้ในการท่องเที่ยวยังสามารถเชื่อมโยงไปยังจุดต่าง ๆ อาทิ "ตึกเก่ายุคโคโลเนียล" ศิลปะยุคโคโลเนียล หรือยุคล่าอาณานิคมของประเทศแถบตะวันตก ได้ปรากฏให้เห็นในจังหวัดสิงห์บุรีช่วงรัชกาลที่ 5 ซึ่งได้สร้างศาลจังหวัดและศาลากลางจังหวัดขึ้นเมื่อ ร.ศ. 129 หรือ พ.ศ. 2453 หรือค่ายบางระจันท์ ในความหมายคือส่งเสริมให้เกิดการจัดการท่องเที่ยวทั้งระบบ ที่ส่งเสริมให้เป็นทั้งคุณค่าทางศาสนา องค์ความรู้ทางศาสนา และจริยธรรมทางศาสนาส่งต่อไปเป็น มูลค่าทางเศรษฐกิจ อันมีผลต่อการพัฒนาสังคมในองค์ได้ด้วยเช่นกัน (พระมหาจินตวัฒน์ จารุขุฑโน,2560)



ภาพที่ 5 พระมหาจินตวัฒน์ จารุขุฑโน (ที่ 2 จากซ้าย) เจ้าอาวาสผู้จัดสร้างพระใหญ่ ประจำจังหวัดสิงห์บุรี พร้อมผู้เขียนบทความในการลงพื้นที่และสัมภาษณ์ (ภาพผู้เขียน, 5 ตุลาคม 2561)

ดังนั้นแนวคิดที่สำคัญของการสร้างพระใหญ่ คือวัดได้ประโยชน์ในเชิงของการสื่อสารสาธารณะ ด้วยภาพลักษณ์ทางศาสนาและพัฒนาไปเป็นองค์ความรู้ต่อพระพุทธศาสนาและการศึกษาในเชิงปัจเจกบุคคล และในเวลาเดียวกันวัดได้ทำหน้าที่เชื่อมกับชุมชนสร้างงาน สร้างอาชีพ สร้างรายได้ร่วมกัน ทำให้เกิดการขับเคลื่อนเศรษฐกิจในระดับบุคคลกับการมาประกอบอาชีพ สร้างการค้าขายในเชิงบุคคล และพัฒนาไปเป็นรายได้แบบเชื่อมต่อกับชุมชนอื่น ๆ และที่สำคัญทำให้เกิดการขับเคลื่อนในองค์รวมต่อการประกอบธุรกิจกรรมทางเศรษฐกิจอันเป็นผลได้และผลร่วมของการสร้างพระใหญ่ด้วย





ภาพที่ 6 ร้านค้าชุมชนกับการขับเคลื่อนเศรษฐกิจชุมชนในเขตวัดม่วงชุม จ.สิงห์บุรี  
(ภาพผู้เขียน, 5 ตุลาคม 2561)

## สรุป

จากแนวคิดในเรื่องการสร้างพระพุทธรูปใหญ่วัดม่วงชุม มีฐานคิดเป็นคติความเชื่อในเรื่องพุทธบูชา เป็นอุทเทสิกเจดีย์ที่จัดทำ จัดสร้างขึ้นเพื่อเป็นสิ่งเคารพประหนึ่งพระพุทธเจ้าเป็นตัวแทน เป็นพุทธบูชาเพื่อ สัมมาปฏิบัติในความเป็นพระพุทธรูปศาสนาดังปรากฏในปัจจุบันเมื่อสร้างพระพุทธรูปเสร็จแล้ว ส่งผลเป็นภาคต่อ ให้เกิดรายได้ที่เกิดจากการสร้างงาน เกิดการท่องเที่ยวเชิงศาสนา รวมไปถึงการจัดตั้งตลาดชุมชนที่มีเป้าหมาย เพื่อให้ให้นักเที่ยวแสวงบุญ ท่องเที่ยวของชาวพุทธ และนักท่องเที่ยวที่เดินทางมาจาริกแสวงบุญ เกิดการจับจ่าย เกิดการใช้สอยในผลิตภัณฑ์ชุมชน การสร้างรายได้ให้เกิดขึ้นในชุมชน และสิ่งที่เกิดขึ้น เมื่อมีคนเข้ามา ก็เท่ากับ มาศึกษา เรียนรู้และสัมผัสความเป็นพระพุทธรูปศาสนาผ่านพระใหญ่ มีการให้ความรู้ด้านพระพุทธรูปศาสนา ส่งเสริมให้เกิดความรู้ เกิดความศรัทธาในพระพุทธรูปศาสนาอย่างต่อเนื่องเพื่อประโยชน์ของพระพุทธรูปศาสนาเป็น สำคัญ รวมไปถึงก่อให้เกิดการขับเคลื่อนต่อความเป็นพระพุทธรูปศาสนาในภาพรวมจนกระทั่งปัจจุบัน จากรุ่นสู่ รุ่นจากคนสู่คน ไปจนกลายเป็นกลไกของการส่งเสริมและเรียนรู้พระพุทธรูปศาสนาอย่างเหมาะสม

## อ้างอิง

- กอบกาญจน์ เจริญทอง. (2556). *ปัจจัยที่มีผลต่อพฤติกรรมการท่องเที่ยวตลาดน้ำอัมพวา จังหวัดสมุทรสงคราม*. กรุงเทพฯ: สารนิพนธ์เศรษฐศาสตร์มหาบัณฑิต (เศรษฐศาสตร์), มหาวิทยาลัยสยาม.
- กุลจิรา เสาวลักษณ์จินดา. (2555). *การมีส่วนร่วมของชุมชนต่อการจัดการแหล่งท่องเที่ยว : กรณีศึกษา อำเภออินทร์บุรี จังหวัดสิงห์บุรี*. ปรินญาบริหารธุรกิจมหาบัณฑิต (วิชาเอกการจัดการทั่วไป). คณะบริหารธุรกิจ : มหาวิทยาลัยเทคโนโลยีราชมงคลธัญบุรี.
- กรรณิกา คำดี. (2015). *วัดและศาสนสถานในมิติของการท่องเที่ยว*. *วารสารบัณฑิตศึกษา มนุษยศาสตร์และสังคมศาสตร์ มหาวิทยาลัยขอนแก่น*. 4 (2),175-191.
- ณกมล ขาวปลายนา. (2544). *มิติสารัตถจากภูมิปัญญาไทยสู่ปัญญาธรรม : ข้อพิจารณาเชิงปรัชญาเกี่ยวกับพุทธศิลป์สมัยสุโขทัย*. *วารสารศรีปทุมปริทัศน์*. 1 (1),67-79.
- ประกอบศิริ รักดีพินิจ. (2551). *รายงานการวิจัยการพัฒนาการท่องเที่ยวอย่างยั่งยืน : กรณีศึกษาการท่องเที่ยวทางน้ำชุมชนริมคลอง เขตตลิ่งชัน กรุงเทพมหานคร*. กรุงเทพฯ: มหาวิทยาลัยมหิดล.

- ภัชรบถ ฤทธิ์เต็ม. (2556). รูปแบบการจัดการท่องเที่ยวเชิงศาสนาและวัฒนธรรมในวัด (วิทยานิพนธ์พุทธศาสนศาสดรมหาบัณฑิต,สาขาวิชาพระพุทธศาสนา). บัณฑิตวิทยาลัย : มหาวิทยาลัยมหาจุฬาลงกรณราชวิทยาลัย.
- พระศรีสุทธิพงษ์ (สมส่วน). (2560). พระเจดีย์ : การบูชาในพระพุทธศาสนา . วารสาร มจร พุทธปัญญาปริทรรศน์. 2 (1) : 35-45.
- พิริยะ ไกรฤกษ์. (2551). ลักษณะไทยพระพุทธปฏิบัติมาอัตลักษณ์พุทธศิลป์ไทย .กรุงเทพฯ : บริษัท อมรินทร์พริ้นติ้งแอนด์พับลิชชิ่ง จำกัด (มหาชน).
- รลิกา อังกูร และคณะ. (2546). รูปแบบการจัดการศึกษาและการเผยแผ่ศาสนาธรรมของวัดในพระพุทธศาสนา กรณีศึกษาแหล่งการเรียนรู้ของวัดเขตพูนวิมลมังคลารามราชวรมหาวิหาร กรุงเทพมหานคร (รายงานการวิจัย). กรุงเทพฯ : สำนักงานคณะกรรมการการศึกษาแห่งชาติ (สกศ.).
- สุธี แก้วเขียว. (2560). “การจัดการท่องเที่ยวโดยชุมชนของท้องถิ่นคลองพระอุดม อำเภอปากเกร็ด จังหวัดนนทบุรี” วารสารรัชภาคย์ ฉบับพิเศษครบรอบ 23 ปี
- สำนักงานการท่องเที่ยวและกีฬาจังหวัดสิงห์บุรี. (2560). ข้อมูลจังหวัดสิงห์บุรี : เขตพัฒนาการท่องเที่ยววิถีชีวิตลุ่มแม่น้ำเจ้าพระยาตอนกลาง, สืบค้นเมื่อ 5 มกราคม 2561. จาก <https://singburi.mots.go.th>
- สำนักงานการท่องเที่ยวและกีฬาจังหวัดสิงห์บุรี. (2564). สถิติจำนวนนักท่องเที่ยวและรายได้จังหวัดสิงห์บุรี พ.ศ.2561. สืบค้นเมื่อ 15 พฤศจิกายน 2564. จาก [https://singburi.mots.go.th/graph\\_views.php?graph\\_id=25](https://singburi.mots.go.th/graph_views.php?graph_id=25)
- อุไรวรรณ ไทรชมภู. (2547). รายงานการวิจัยการพัฒนาศักยภาพการท่องเที่ยวแบบยั่งยืนเพื่อชุมชนบางกะเจ้า: ศึกษาเฉพาะกรณี ตำบลบางน้ำผึ้ง อำเภอพระประแดง จังหวัดสมุทรปราการ. กรุงเทพฯ: มหาวิทยาลัยราชภัฏพระนคร.
- พระมหาจินตวัฒน์ จารุวฑฒโน. (2560). รายการส่องธรรม ช่อง 5 : กิจกรรมจากวัดม่วงชุม ตำบลไม้ดัด อำเภอบางระจัน จังหวัดสิงห์บุรี. สืบค้นเมื่อ 24 ธันวาคม 2560. จาก <https://www.youtube.com/watch?v=wnZ5ndRAiC0>
- พระมหาจินตวัฒน์ จารุวฑฒโน. (2560). เจ้าอาวาสวัดม่วงชุม จ.สิงห์บุรี. สัมภาษณ์ 21 ธันวาคม 2560.
- พระมหาจินตวัฒน์ จารุวฑฒโน (วิจารณ์ปรีชา) และคณะ. (2562). การพัฒนาชุมชน ด้วยการท่องเที่ยวในมิติศาสนา: พระอุเทสิกเจดีย์ขนาดใหญ่. วารสาร มจร สังคมศาสตร์ปริทรรศน์. 8 (2),263-273.
- Christian Frei. (2005). The Giant Buddhas . Documentary, Switzerland. Retrieved December 30, 2019. From <http://www.giant-buddhas.com/en/downloads/dossier.pdf>
- Sarah J. Horton. (2007). Living Buddhist Statues in Early Medieval and Modern Japan, New York : PALGRAVE MACMILLAN™ ISBN 1–4039–6420–3. Retrieved December 30, 2019. From [http://www.khamkoo.com/uploads/9/0/0/4/9004485/living\\_buddhist\\_statues\\_in\\_early\\_medieval\\_and\\_modern\\_japan\\_\\_2007.pdf](http://www.khamkoo.com/uploads/9/0/0/4/9004485/living_buddhist_statues_in_early_medieval_and_modern_japan__2007.pdf)



Jiaming Luo, Chunjing Zeng Rethinking. (2008). *Protecting and Transmitting the Tangible and Intangible Buddhist Spirit of Leshan Giant Buddha*. Retrieved December 30, 2019.

From [https://www.icomos.org/quebec2008/cd/toindex/77\\_pdf/77-L8qG-142.pdf](https://www.icomos.org/quebec2008/cd/toindex/77_pdf/77-L8qG-142.pdf)

Unesco. (1956). *Twenty-Five centuries of Buddhist Art and Culture*. Retrieved December 30,

2019. From <http://unesdoc.unesco.org/images/0006/000689/068910eo.pdf>

Quanyu Wang and Sascha Priewe. (2013). Scientific analysis of a Buddha attributed to the Yongle period of the Ming dynasty. Retrieved December 30, 2019. From

[https://www.britishmuseum.org/pdf/BMTRB\\_7\\_Wang\\_and\\_Priewe.pdf](https://www.britishmuseum.org/pdf/BMTRB_7_Wang_and_Priewe.pdf)