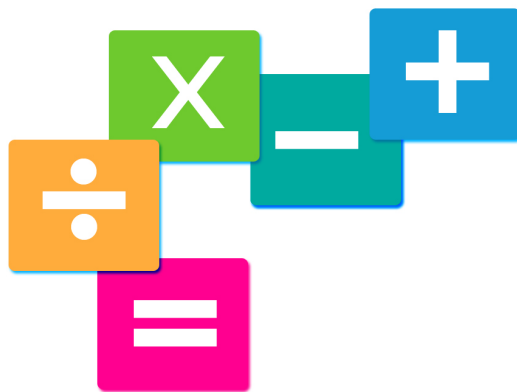




รายงานผลการทวนสอบผลสัมฤทธิ์ ตามมาตรฐานผลการเรียนรู้ ประจำปีการศึกษา ๒๕๖๒

หลักสูตรพุทธศาสตรดุษฎีบัณฑิต
สาขาวิชาการจัดการเชิงพุทธ



ประจำปีการศึกษา
๒๕๖๒

หลักสูตรบัณฑิตศึกษา ภาควิชารัฐศาสตร์
คณะสังคมศาสตร์ มหาวิทยาลัยมหาจุฬาลงกรณราชวิทยาลัย



รายงานผลการทวนสอบผลสัมฤทธิ์ตามมาตรฐานผลการเรียนรู้
ประจำปีการศึกษา ๒๕๖๒

หลักสูตรพุทธศาสตรดุษฎีบัณฑิต
สาขาวิชาการจัดการเชิงพุทธ

หลักสูตรบัณฑิตศึกษามหาวิทยาลัยราชภัฏ
คณะสังคมศาสตร์ มหาวิทยาลัยมหาจุฬาลงกรณราชวิทยาลัย

บทสรุปผู้บริหาร

การทวนสอบผลสัมฤทธิ์เป็นงานที่สำคัญงานหนึ่งในความรับผิดชอบของอาจารย์ผู้รับผิดชอบหลักสูตร และอาจารย์ผู้สอนที่ต้องร่วมมือกันดำเนินการอย่างมีประสิทธิภาพ ซึ่งจะนำไปสู่การพัฒนาปรับปรุงการจัดการ เรียนการสอนของรายวิชาและหลักสูตรให้มีประสิทธิภาพและประสิทธิผล ผลการทวนสอบผลสัมฤทธิ์มีดังนี้

ผลการประเมินภาพรวมของหลักสูตรพุทธศาสตรมหาบัณฑิต สาขาวิชาการจัดการเชิงพุทธ พบว่า หลักสูตรมีผลการประเมินภาพรวมในระดับมากที่สุด ($\bar{X} = ๕.๐$) เมื่อพิจารณาเป็นรายวิชา พบว่า อยู่ในระดับมากที่สุดทุกรายวิชา

ผลการประเมินความสอดคล้องตามมาตรฐานผลการเรียนรู้ในภาพรวมของหลักสูตรพุทธศาสตรมหาบัณฑิต สาขาวิชาการจัดการเชิงพุทธ อยู่ในระดับมากที่สุด ($\bar{X} = ๕.๐๐$) เมื่อพิจารณาเป็นรายด้าน พบว่า อยู่ในระดับมากที่สุดทุกด้าน

ข้อเสนอแนะสำหรับหลักสูตร

(๑) ข้อเสนอแนะด้านเนื้อหา

ควรมีการปรับปรุงเนื้อหาให้สอดคล้องกับสภาพบริบทในปัจจุบัน ที่นิสิตจะสามารถนำองค์ความรู้ไปปรับประยุกต์ใช้ได้กับสถานการณ์จริง เช่น สถานการณ์การแพร่ระบาดของไวรัสโควิด ๑๙ การปรับตัวและดำเนินชีวิตภายใต้สถานการณ์ที่เปลี่ยนไป (*New Normal*) และสถานการณ์ของยุคปัญญาประดิษฐ์ ที่จะเข้ามาแทนที่ลักษณะการเรียนรู้แบบเดิม (*AI*)

(๒) ข้อเสนอแนะด้านวิธีการสอน

ควรมีการจัดการศึกษาที่ออกแบบให้ผู้เรียนได้แสวงหาความรู้จากหลายช่องทาง ควรมีหนังสือ ตำราประกอบการเรียนการสอน ผู้สอนควรมีเทคนิคที่หลากหลายในการจัดการเรียนการสอน และออกแบบการเรียนการสอน

(๓) ข้อเสนอแนะด้านวิธีการประเมินผล

การวัดผลประเมินผลควรค่าความเที่ยงตรงในการประเมินผล มีการทดสอบตามขอบข่ายเนื้อ และขอบข่ายของการเรียนรู้ในแต่ละช่วงให้ชัด เพื่อเสริมทักษะผู้เรียนมีความรู้ที่หลากหลายและสอดคล้องกับสาระเรียนรู้นั้น ๆ

พระปลัดระพิน พุทธิสารโร

ประธานกรรมการบริหารหลักสูตร

พุทธศาสตรมหาบัณฑิต สาขาวิชาการจัดการเชิงพุทธ

สารบัญ

หน้า

บทสรุปผู้บริหาร

สารบัญ

ส่วนที่ ๑ ส่วนนำ

๑.๑	วัตถุประสงค์และความสำคัญของการทวนสอบผลสัมฤทธิ์	๔
๑.๒	ชื่อหลักสูตรและสาขาวิชา	๔
๑.๓	ภาคการศึกษาและปีการศึกษา	๔
๑.๔	รายวิชาที่เปิดสอนและทวนสอบผลสัมฤทธิ์	๔
๑.๕	วิธีการทวนสอบผลสัมฤทธิ์	๕
๑.๖	กรรมการทวนสอบผลสัมฤทธิ์	๖
๑.๗	วัน เดือน ปี ที่ทวนผลสัมฤทธิ์	๗
๑.๘	เกณฑ์การประเมินและเกณฑ์การแปลผลค่าเฉลี่ย	๗

ส่วนที่ ๒ รายงานผลการทวนสอบผลสัมฤทธิ์ตามมาตรฐานผลการเรียนรู้รายวิชา

๒.๑	รายวิชาที่ทวนสอบผลสัมฤทธิ์	๘
๒.๒	ผลการทวนสอบผลสัมฤทธิ์ตามมาตรฐานผลการเรียนรู้รายวิชาการจัดการใน พระไตรปิฎก	๘
๒.๓	ผลการทวนสอบผลสัมฤทธิ์ตามมาตรฐานผลการเรียนรู้ รายวิชาการเปรียบเทียบวิธีวิจัยทางการจัดการ	๑๑
๒.๔	ผลการทวนสอบผลสัมฤทธิ์ตามมาตรฐานผลการเรียนรู้ รายวิชานวัตกรรมเพื่อการจัดการ	๒๐
๒.๕	ผลการทวนสอบผลสัมฤทธิ์ตามมาตรฐานผลการเรียนรู้ รายวิชาการวิเคราะห์ข้อมูลทางการจัดการ	๒๕
๒.๖	ผลการทวนสอบผลสัมฤทธิ์ตามมาตรฐานผลการเรียนรู้ รายวิชาการจัดการองค์การสมัยใหม่	๒๗

ส่วนที่ ๓ สรุปผลการทวนสอบผลสัมฤทธิ์ตามมาตรฐานผลการเรียนรู้

๓.๑	เกณฑ์การแปลผลค่าเฉลี่ย	๓๘
๓.๒	สรุปผลการประเมินความสอดคล้องตามมาตรฐานผลการเรียนรู้ จำแนกตามรายวิชา	๓๘
๓.๓	สรุปผลการประเมินความสอดคล้องตามมาตรฐานผลการเรียนรู้ จำแนกตามเนื้อหา วิธีการสอนและวิธีการประเมินผล	๓๙
๓.๔	ข้อเสนอแนะสำหรับหลักสูตร	๓๙

ส่วนที่ ๑

ส่วนนำ

๑.๑ วัตถุประสงค์และความสำคัญของการทวนสอบผลสัมฤทธิ์

การทวนสอบผลสัมฤทธิ์เป็นงานที่สำคัญงานหนึ่งในความรับผิดชอบของอาจารย์ผู้รับผิดชอบหลักสูตร และอาจารย์ผู้สอนที่ต้องร่วมมือกันดำเนินการอย่างมีประสิทธิภาพ ซึ่งจะนำไปสู่การพัฒนาปรับปรุงการจัดการเรียนการสอนของรายวิชาและหลักสูตรให้มีประสิทธิภาพและประสิทธิผล ทั้งนี้ การทวนสอบผลสัมฤทธิ์มี วัตถุประสงค์ ๓ ประการ ดังนี้

๑) เพื่อศึกษาผลสัมฤทธิ์ทางการเรียนตามมาตรฐานผลการเรียนรู้ที่แต่ละรายวิชาได้รับการกระจายความรับผิดชอบจากหลักสูตรสู่รายวิชา (Curriculum Mapping) ซึ่งเป็นประโยชน์ต่ออาจารย์ผู้สอน อาจารย์ผู้รับผิดชอบหลักสูตรและผู้ที่เกี่ยวข้องในการปรับปรุงข้อบกพร่อง หรือส่งเสริมจุดเด่นของผู้เรียนเพื่อ พัฒนาตนเองต่อไป

๒) เพื่อนำผลจากการทวนสอบผลสัมฤทธิ์ไปปรับปรุงการจัดการเรียนการสอนของอาจารย์ผู้สอน ให้ดีขึ้นกว่าเดิม

๓) เพื่อนำผลจากการทวนสอบผลสัมฤทธิ์เป็นข้อมูลสำคัญในการบริหารจัดการหลักสูตร การวางแผนพัฒนาการเรียนการสอน การติดตามประเมินผลและการประกันคุณภาพของหลักสูตร

๑.๒ ชื่อหลักสูตรและสาขาวิชา

หลักสูตรพุทธศาสตรมหาบัณฑิต สาขาวิชาการจัดการเชิงพุทธ

๑.๓ ภาคการศึกษาและปีการศึกษา

ภาคการศึกษาที่ ๑ ปีการศึกษา ๒๕๖๒

ภาคการศึกษาที่ ๒ ปีการศึกษา ๒๕๖๒

ภาคการศึกษาที่ ๓ ปีการศึกษา ๒๕๖๒

๑.๔ รายวิชาที่เปิดสอนและทวนสอบผลสัมฤทธิ์ รายวิชาที่เปิดสอน

รายวิชาที่เปิดสอน	รายวิชาที่ทวนสอบ
ภาคการศึกษาที่ ๑	
๖๑๔ ๑๐๑ พื้นฐานทางการจัดการ (๓)(๓-๐-๖)	
๖๑๔ ๑๐๒ การจัดการในพระไตรปิฎก (๓)(๓-๐-๖)	✓
๖๑๔ ๒๐๑ ภาษาอังกฤษสำหรับการจัดการเชิงพุทธ (๓)(๓-๐-๖)	

รายวิชาที่เปิดสอน	รายวิชาที่ทวนสอบ
๖๑๔ ๑๐๓ ระเบียบวิธีวิจัยทางการจัดการ ๓(๓-๐-๖)	✓
๖๑๔ ๑๐๔ การจัดการทรัพยากรมนุษย์เชิงกลยุทธ์ ๓(๓-๐-๖)	
ภาคการศึกษาที่ ๒	
๖๑๔ ๑๐๓ ทฤษฎีองค์การและการจัดการเชิงพุทธ ๓(๓-๐-๖)	
๖๐๐ ๒๐๕ กรรณฐาน (๓)(๓-๐-๖)	
๖๑๔ ๒๐๔ นวัตกรรมเพื่อการจัดการ ๓(๓-๐-๖)	✓
๖๑๔ ๒๑๐ ภาวะผู้นำทางการจัดการเชิงพุทธ ๓(๓-๐-๖)	
๖๑๔ ๒๑๑ การวิเคราะห์ข้อมูลทางการจัดการ ๓(๓-๐-๖)	✓
ภาคการศึกษาที่ ๓	
๖๑๔ ๒๐๓ สัมมนาการวิจัยทางการจัดการเชิงพุทธ (๓)(๓-๐-๖)	
๖๑๔ ๒๐๕ การจัดการองค์การสมัยใหม่ ๓(๓-๐-๖)	✓

ภาคการศึกษาที่	จำนวนรายวิชาทั้งหมด	จำนวนรายวิชาที่ทวนสอบ	ร้อยละของรายวิชาที่ทวนสอบผลสัมฤทธิ์
๑	๕	๒	๔๐
๒	๕	๒	๔๐
ฤดูร้อน	๒	๑	๕๐

๑.๕ วิธีการทวนสอบผลสัมฤทธิ์

๑.๕.๑ อาจารย์ประจำหลักสูตรประชุมเพื่อคัดเลือกรายวิชาที่จะทำการทวนสอบผลสัมฤทธิ์ จำนวนไม่ น้อยกว่าร้อยละ ๒๕ ของรายวิชาทั้งหมดที่เปิดสอนในปีการศึกษา พร้อมทั้งกำหนดระยะเวลาการทวนสอบ ประจำปีการศึกษา และแจ้งต่อคณะกรรมการบริหารหลักสูตรได้รับทราบ เพื่อเตรียมการทวนสอบโดยรายวิชาที่ทำการทวนสอบต้องไม่ซ้ำกันและทวนสอบกระจายให้ครบถ้วนทุกรายวิชาที่จัดการเรียนการสอนตลอด ระยะเวลาที่กำหนดของหลักสูตร

๑.๕.๒ คณะกรรมการบริหารหลักสูตรเสนอผู้บริหารสูงสุดของส่วนงานเพื่อแต่งตั้งคณะกรรมการทวน สอบผลสัมฤทธิ์ของแต่ละหลักสูตร โดยมีจำนวนไม่น้อยกว่า ๓ รูป/คน ประกอบด้วย

(๓) อาจารย์ผู้รับผิดชอบหลักสูตรหรืออาจารย์ประจำหลักสูตร

(๒) อาจารย์ภายนอกหลักสูตรที่มีความเข้าใจในระบบประกันคุณภาพภายในระดับอุดมศึกษา

(๓) ผู้ทรงคุณวุฒิภายนอกสถาบัน

๑.๕.๓ อาจารย์ประจำหลักสูตรแจ้งอาจารย์ผู้สอนรายวิชาเตรียมข้อมูลต่างๆ ที่เกี่ยวข้องกับการทวนสอบผลสัมฤทธิ์ เช่น มคอ. ๑ มคอ. ๒ มคอ. ๓ มคอ. ๕ เอกสารประกอบการสอน ข้อสอบ ผลการสอบ ตัวอย่างงานมอบหมาย

๑.๕.๔ อาจารย์ประจำหลักสูตร จัดทำแบบประเมินตนเองของนิสิต (ทส.๐๑) ตามรูปแบบที่มหาวิทยาลัยกำหนด และแจกแบบประเมินตนเองของนิสิต (ทส.๐๑) เพื่อประเมินผลสัมฤทธิ์เมื่อการสอนรายวิชาเสร็จสิ้นลงแต่ละภาคการศึกษา พร้อมทั้งจัดทำรายงานผลการประเมินตนเองของนิสิต (ทส.๐๒)

๑.๕.๕ คณะกรรมการทวนสอบผลสัมฤทธิ์ศึกษาข้อมูลและทวนสอบผลสัมฤทธิ์ตามมาตรฐานผลการ เรียนรู้ในแต่ละด้านของแต่ละรายวิชาที่ได้รับการคัดเลือก โดยดำเนินการตามแนวปฏิบัติ ดังนี้

(๑) ศึกษาข้อมูลหลักสูตร ได้แก่ มคอ.๑ มคอ.๒ มคอ.๓ มคอ.๔ มคอ.๕ มคอ.๖ เอกสารประกอบการสอน ข้อสอบ ผลการสอบ ตัวอย่างงานมอบหมาย สรุปกิจกรรมการเรียนการสอน กิจกรรม พัฒนานิสิต และผลประเมินอาจารย์โดยนิสิต

(๒) วิเคราะห์ความสอดคล้องของเนื้อหา วิธีการสอน วิธีการประเมินและกิจกรรมการเรียน การสอนในรายวิชา เพื่อยืนยันผลสัมฤทธิ์ของมาตรฐานผลการเรียนรู้ในแต่ละด้าน จากข้อมูลในข้อ (๑)

(๓) สัมภาษณ์นิสิตและอาจารย์ผู้สอนในรายวิชา

(๔) จัดทำผลการวิเคราะห์การทวนสอบผลสัมฤทธิ์รายวิชาและภาพรวมในแต่ละภาค การศึกษา

๑.๕.๖ คณะกรรมการทวนสอบผลสัมฤทธิ์ประมวลผลและรายงานผลการทวนสอบผลสัมฤทธิ์แก่ คณะกรรมการประจำส่วนงาน

๑.๕.๗ แจ้งรายงานผลการทวนสอบผลสัมฤทธิ์และข้อเสนอแนะของคณะกรรมการทวนสอบผลสัมฤทธิ์แก่คณะกรรมการบริหารหลักสูตร

๑.๕.๘ คณะกรรมการบริหารหลักสูตรแจ้งผลการทวนสอบผลสัมฤทธิ์และข้อเสนอแนะแก่อาจารย์ ผู้สอน เพื่อปรับปรุงการจัดการเรียนการสอนในครั้งต่อไป

๑.๕.๙ อาจารย์ประจำหลักสูตรเก็บเพื่อเป็นหลักฐานรับการตรวจประเมินคุณภาพการศึกษาภายใน ระดับหลักสูตร และเพื่อเป็นข้อมูลในการปรับปรุงหลักสูตร

๑.๖ กรรมการทวนสอบผลสัมฤทธิ์

๑. รศ.ดร.สุรพล สุยะพรหม	ประธานกรรมการ
๒. พระเมธาวิสัยสรส, รศ.ดร.	กรรมการผู้ทรงคุณวุฒิ
๓. พระอุดมสิทธิธินายก, ผศ.ดร.	กรรมการ
๔. พระสุธีวีรบัณฑิต, ดร.	กรรมการ

๕. พระปลัดระพีณ พุทธิสารโร, ผศ.ดร.	กรรมการ
๖. พระมหาสุนันท์ สุนนโท, ผศ.ดร.	กรรมการ
๗. พระมหากฤษฎา กิตติโสภโณ, ผศ.ดร.	กรรมการ
๘. ผศ.ดร.ประเสริฐ ธิลาว	กรรมการ
๙. พระมหานิกธ ฐานุตโตโร, ดร.	กรรมการและเลขานุการ

๑.๗ วัน เดือน ปี ที่ทวนผลสัมฤทธิ์

วันที่ ๓๐ เมษายน พ.ศ.๒๕๖๓

๑.๘ เกณฑ์การประเมินและเกณฑ์การแปลผลค่าเฉลี่ย

๑.๘.๑ เกณฑ์การประเมิน

คะแนน ๕	หมายถึง มากที่สุด
คะแนน ๔	หมายถึง มาก
คะแนน ๓	หมายถึง ปานกลาง
คะแนน ๒	หมายถึง น้อย
คะแนน ๑	หมายถึง น้อยที่สุด

๑.๘.๒ เกณฑ์การแปลผลค่าเฉลี่ย

ค่าเฉลี่ย ๔.๕๑ - ๕.๐๐	หมายถึง มากที่สุด
ค่าเฉลี่ย ๓.๕๑ - ๔.๕๐	หมายถึง มาก
ค่าเฉลี่ย ๒.๕๑ - ๓.๕๐	หมายถึง ปานกลาง
ค่าเฉลี่ย ๑.๕๑ - ๒.๕๐	หมายถึง น้อย
ค่าเฉลี่ย ๑.๕๑ - ๑.๕๐	หมายถึง น้อยที่สุด

ส่วนที่ ๒

รายงานผลการทวนสอบผลสัมฤทธิ์ตามมาตรฐานผลการเรียนรู้รายวิชา

๒.๑ รายวิชาที่ทวนสอบผลสัมฤทธิ์

ในภาคการศึกษาที่ ๑ ปีการศึกษา ๒๕๖๒ หลักสูตรพุทธศาสตรมหาบัณฑิต สาขาวิชาการจัดการเชิงพุทธ จัดการเรียนการสอน จำนวน ๕ รายวิชา มีวิชาที่ดำเนินการทวนสอบผลสัมฤทธิ์ จำนวน ๒ รายวิชา

ที่	รายวิชา	อาจารย์ผู้สอน	จำนวนนิสิต
๑.	๖๑๔ ๑๐๒ การจัดการในพระไตรปิฎก (๓) (๓-๐-๖)	พระปลัดระพิน พุทธิสารโร , ผศ.ดร.	๒๑ รูป/คน
๒.	๖๑๔ ๑๐๓ ระเบียบวิธีวิจัยทางการจัดการ ๓ (๓-๐-๖)	พระมหากฤษฎา กิตติโสภโณ, ผศ.ดร.	๒๑ รูป/คน

๒.๒ ผลการทวนสอบผลสัมฤทธิ์ตามมาตรฐานผลการเรียนรู้รายวิชาการจัดการในพระไตรปิฎก

๒.๒.๑ มาตรฐานผลการเรียนรู้ของรายวิชาที่มีความรับผิดชอบหลักรายวิชาการจัดการในพระไตรปิฎก

๑) ด้านคุณธรรม จริยธรรม

๑. มีความสามารถในการใช้ดุลยพินิจเพื่อการแก้ปัญหาทางคุณธรรมและจริยธรรมที่ซับซ้อนอย่างผู้รู้ในบริบทของศาสตร์ทางการจัดการเชิงพุทธ

๒) ด้านความรู้

๑. มีความสามารถในการพัฒนานวัตกรรมหรือสร้างองค์ความรู้ใหม่ที่เป็นแก่นของสาขาวิชาการจัดการเชิงพุทธ

๓) ด้านทักษะทางปัญญา

๑. สามารถใช้ความเข้าใจอันถ่องแท้ในทฤษฎีและเทคนิคการแสวงหาความรู้ในการวิเคราะห์ประเด็นและปัญหาสำคัญได้อย่างสร้างสรรค์

๔) ด้านทักษะความสัมพันธ์ระหว่างบุคคลและความรับผิดชอบ

๑. มีความสามารถสูงในใช้ความรู้ทางการจัดการเชิงพุทธเพื่อแสดงความคิดเห็นทางวิชาการได้อย่างลึกซึ้งและแหลมคม

๕) ด้านทักษะการวิเคราะห์เชิงตัวเลข การสื่อสาร และ การใช้เทคโนโลยีสารสนเทศ

๑. สามารถคัดกรองข้อมูลและใช้หลักตรรกะทางคณิตศาสตร์และสถิติ ในการศึกษาค้นคว้าปัญหา เชื่อมโยงประเด็นปัญหาที่สำคัญและซับซ้อน และเสนอแนะแนวทางการแก้ไขปัญหาในด้านต่างๆ โดยเฉพาะทางด้านการจัดการเชิงพุทธในเชิงลึกได้เป็นอย่างดี

๒.๒.๒ ผลการทวนสอบผลสัมฤทธิ์ตามมาตรฐานผลการเรียนรู้ โดยการประเมินตนเองของนิสิต

มาตรฐานผลการเรียนรู้	ผลการเรียนรู้ภายหลังเรียนรายวิชา		
	\bar{X}	S.D.	แปลผล
๑) ด้านคุณธรรม จริยธรรม			
๑.๑ มีความสามารถในการใช้ดุลยพินิจเพื่อการแก้ปัญหาทางคุณธรรมและจริยธรรมที่ซับซ้อนอย่างผู้รู้ในบริบทของศาสตร์ทางด้านการจัดการเชิงพุทธ	๓.๘๑	๐.๘๕๒	มาก
รวม	๓.๘๑	๐.๘๕๒	มาก
๒) ด้านความรู้			
๒.๑ มีความสามารถในการพัฒนานวัตกรรมหรือสร้างองค์ความรู้ใหม่ที่เป็นแก่นของสาขาวิชาการจัดการเชิงพุทธ	๓.๘๑	๐.๗๓๒	มาก
รวม	๓.๘๑	๐.๗๓๒	มาก
๓) ด้านทักษะทางปัญญา			
๓.๑ สามารถใช้ความเข้าใจอันถ่องแท้ในทฤษฎีและเทคนิคการแสวงหาความรู้ในการวิเคราะห์ประเด็นและปัญหาสำคัญได้อย่างสร้างสรรค์	๓.๙๕	๐.๖๕๓	มาก
รวม	๓.๙๕	๐.๖๕๓	มาก
๔) ด้านทักษะความสัมพันธ์ระหว่างบุคคลและความรับผิดชอบ			
๔.๑ มีความสามารถสูงในใช้ความรู้ทางด้านการจัดการเชิงพุทธเพื่อแสดงความคิดเห็นทางวิชาการได้อย่างลึกซึ้งและแหลมคม	๔.๐๐	๐.๖๙๐	มาก
รวม	๔.๐๐	๐.๖๙๐	มาก
๕) ด้านทักษะการวิเคราะห์เชิงตัวเลข การสื่อสาร และการใช้เทคโนโลยีสารสนเทศ			
๕.๑ สามารถคัดกรองข้อมูลและใช้หลักตรรกะทางคณิตศาสตร์และสถิติ ในการศึกษาค้นคว้าปัญหา เชื่อมโยงประเด็น ปัญหาที่สำคัญและซับซ้อน และเสนอแนะแนวทางการแก้ไขปัญหาในด้านต่างๆ โดยเฉพาะทางด้านการจัดการเชิงพุทธในเชิงลึกได้เป็นอย่างดี	๔.๐๐	๐.๖๑๗	มาก
รวม	๔.๐๐	๐.๖๑๗	มาก
รวมทั้งหมด	๓.๙๑	๐.๖๐๓	มาก

จากผลการประเมินทวนสอบผลสัมฤทธิ์ของผู้เรียนตามมาตรฐานการเรียนรู้ในรายวิชา พบว่า ผลสัมฤทธิ์ของผู้เรียนจากการประเมินตนเองในภาพรวมของรายวิชาการจัดการในพระไตรปิฎก อยู่ในระดับมาก ($\bar{X} = 3.91$) เมื่อพิจารณาเป็นรายด้าน พบว่า

(๑) ผลสัมฤทธิ์ของผู้เรียนด้านด้านคุณธรรม จริยธรรม ภาพรวมอยู่ในระดับมาก ($\bar{X} = 3.91$)

(๒) ผลสัมฤทธิ์ของผู้เรียนด้านด้านความรู้ ภาพรวมอยู่ในระดับมาก ($\bar{X} = 3.91$)

(๓) ผลสัมฤทธิ์ของผู้เรียนด้านด้านทักษะทางปัญญา ภาพรวมอยู่ในระดับมาก ($\bar{X} = 3.95$)

(๔) ผลสัมฤทธิ์ของผู้เรียนด้านด้านทักษะความสัมพันธ์ระหว่างบุคคลและความรับผิดชอบ ภาพรวมอยู่ในระดับมาก ($\bar{X} = 4.00$)

(๕) ผลสัมฤทธิ์ของผู้เรียนด้านด้านทักษะการวิเคราะห์เชิงตัวเลข การสื่อสาร และการใช้เทคโนโลยีสารสนเทศ ภาพรวมอยู่ในระดับมาก ($\bar{X} = 4.00$)

๒) ข้อเสนอแนะและความคิดเห็นของนิสิต

-

๒.๒.๓ ผลการทวนสอบผลสัมฤทธิ์ตามมาตรฐานผลการเรียนรู้ โดยคณะกรรมการทวนสอบผลสัมฤทธิ์

๑) ผลการประเมินความสอดคล้อง

ประเด็นการประเมิน	ผลการประเมิน										แปลผล	
	กรรมการคนที่									\bar{X}		
	๑	๒	๓	๔	๕	๖	๗	๘	๙			
๑.๑ ด้านเนื้อหา												
๑) เนื้อหา มีความครอบคลุมสอดคล้อง กับคำอธิบายรายวิชา	๕	๕	๕	๕	๕	๕	๕	๕	๕	๕.๐	มากที่สุด	
๒) เนื้อหา มีความสอดคล้องเหมาะสม กับมาตรฐาน ผลการเรียนรู้ด้านคุณธรรม จริยธรรม	๕	๕	๕	๕	๕	๕	๕	๕	๕	๕.๐	มากที่สุด	
๓) เนื้อหา มีความสอดคล้องเหมาะสม กับมาตรฐานการเรียนรู้ด้านความรู้	๕	๕	๕	๕	๕	๕	๕	๕	๕	๕.๐	มากที่สุด	
๔) เนื้อหา มีความสอดคล้องเหมาะสม กับมาตรฐานการเรียนรู้ด้านทักษะทางปัญญา	๕	๕	๕	๕	๕	๕	๕	๕	๕	๕.๐	มากที่สุด	
๕) เนื้อหา มีความสอดคล้องเหมาะสม กับมาตรฐานการเรียนรู้ด้านด้านทักษะความสัมพันธ์ระหว่างบุคคลและความรับผิดชอบ	๕	๕	๕	๕	๕	๕	๕	๕	๕	๕.๐	มากที่สุด	
๖) เนื้อหา มีความสอดคล้องเหมาะสม กับมาตรฐานการเรียนรู้ด้านทักษะการวิเคราะห์เชิงตัวเลข การสื่อสาร และการใช้เทคโนโลยีสารสนเทศ	๕	๕	๕	๕	๕	๕	๕	๕	๕	๕.๐	มากที่สุด	
รวม	๕	๕	๕	๕	๕	๕	๕	๕	๕	๕.๐	มากที่สุด	
๑.๒ ด้านวิธีการสอน												
๑) วิธีการสอนมีความเหมาะสมสอดคล้องกับเนื้อหา และวิธีการประเมินทำให้เกิดมาตรฐานผลการเรียนรู้ด้านคุณธรรม จริยธรรม	๕	๕	๕	๕	๕	๕	๕	๕	๕	๕.๐	มากที่สุด	
๒) วิธีการสอนมีความเหมาะสมสอดคล้องกับเนื้อหา และวิธีการ	๕	๕	๕	๕	๕	๕	๕	๕	๕	๕.๐	มากที่สุด	

ประเด็นการประเมิน	ผลการประเมิน										แปลผล	
	กรรมการคนที่									\bar{X}		
	๑	๒	๓	๔	๕	๖	๗	๘	๙			
ประเมินทำให้เกิดมาตรฐานผลการเรียนรู้ด้านความรู้												
๓) วิธีการสอนมีความเหมาะสมสอดคล้องกับเนื้อหา และวิธีการประเมินทำให้เกิดมาตรฐานผลการเรียนรู้ด้านทักษะทางปัญญา	๕	๕	๕	๕	๕	๕	๕	๕	๕	๕.๐	มากที่สุด	
๔) วิธีการสอนมีความเหมาะสมสอดคล้องกับเนื้อหา และวิธีการประเมินทำให้เกิดมาตรฐานผลการเรียนรู้ด้านทักษะความสัมพันธ์ระหว่างบุคคลและความรับผิดชอบ	๕	๕	๕	๕	๕	๕	๕	๕	๕	๕.๐	มากที่สุด	
๕) วิธีการสอนมีความเหมาะสมสอดคล้องกับเนื้อหา และวิธีการประเมินทำให้เกิดมาตรฐานผลการเรียนรู้ด้านทักษะการวิเคราะห์เชิงตัวเลข การสื่อสาร และการใช้เทคโนโลยีสารสนเทศ	๕	๕	๕	๕	๕	๕	๕	๕	๕	๕.๐	มากที่สุด	
รวม	๕	๕	๕	๕	๕	๕	๕	๕	๕	๕.๐	มากที่สุด	
๑.๓ ด้านวิธีการประเมินผล												
๑) วิธีการประเมินผลมีความเหมาะสมสอดคล้องกับ เนื้อหาและวิธีการสอนทำให้เกิดมาตรฐานผลการเรียนรู้ด้านคุณธรรม จริยธรรม	๕	๕	๕	๕	๕	๕	๕	๕	๕	๕.๐	มากที่สุด	
๒) วิธีการประเมินผลมีความเหมาะสมสอดคล้องกับ เนื้อหาและวิธีการสอนทำให้เกิดมาตรฐานผลการเรียนรู้ด้านความรู้	๕	๕	๕	๕	๕	๕	๕	๕	๕	๕.๐	มากที่สุด	
๓) วิธีการประเมินผลมีความเหมาะสมสอดคล้องกับ เนื้อหาและวิธีการสอนทำให้เกิดมาตรฐานผลการเรียนรู้ด้านทักษะทางปัญญา	๕	๕	๕	๕	๕	๕	๕	๕	๕	๕.๐	มากที่สุด	
๔) วิธีการประเมินผลมีความเหมาะสม	๕	๕	๕	๕	๕	๕	๕	๕	๕	๕.๐	มาก	

ประเด็นการประเมิน	ผลการประเมิน										แปล ผล	
	กรรมการคนที่									\bar{X}		
	๑	๒	๓	๔	๕	๖	๗	๘	๙			
สอดคล้องกับ เนื้อหาและวิธีการสอน ทำให้เกิดมาตรฐานผลการเรียนรู้ด้าน ทักษะความสัมพันธ์ระหว่างบุคคลและ ความรับผิดชอบ												ที่สุด
๕) วิธีการประเมินผลมีความเหมาะสม สอดคล้องกับ เนื้อหาและวิธีการสอน ทำให้เกิดมาตรฐานผลการเรียนรู้ด้าน ทักษะการวิเคราะห์เชิงตัวเลข การ สื่อสาร และการใช้เทคโนโลยี สารสนเทศ	๕	๕	๕	๕	๕	๕	๕	๕	๕	๕	๕.๐	มาก ที่สุด
๖) วิธีการวัดและประเมินผลการเรียนรู้ ในรายวิชามีความหลากหลาย	๕	๕	๕	๕	๕	๕	๕	๕	๕	๕	๕.๐	มาก ที่สุด
รวม	๕	๕	๕	๕	๕	๕	๕	๕	๕	๕	๕.๐	มาก ที่สุด
ค่าเฉลี่ยรวม	๕	๕	๕	๕	๕	๕	๕	๕	๕	๕	๕.๐	มาก ที่สุด

ผลการประเมินความสอดคล้องตามมาตรฐานผลการเรียนรู้ในภาพรวมของรายวิชาการ จัดการในพระไตรปิฎก อยู่ในระดับมากที่สุด ($\bar{X} = ๕.๐๐$) เมื่อพิจารณาเป็นรายด้าน พบว่า อยู่ใน ระดับมากที่สุดทุกด้าน

๒) ข้อเสนอแนะสำหรับรายวิชา

(๑) ข้อเสนอแนะด้านเนื้อหา

-

(๒) ข้อเสนอแนะด้านวิธีการสอน

ควรเพิ่มเทคนิคการสืบค้นพระไตรปิฎก

(๓) ข้อเสนอแนะด้านวิธีการประเมินผล

-

๒.๒.๔ มาตรฐานผลการเรียนรู้ของรายวิชาที่มีความรับผิดชอบหลักรายวิชาระเบียบวิธี
วิจัยทางการจัดการ

๑) ด้านคุณธรรม จริยธรรม

๑. มีความสามารถในการเป็นแบบอย่างที่ดีงามของบุคคลอื่น

๒) ด้านความรู้

๑. มีความสามารถในการปรับเปลี่ยนปัจเจกปัญญามาเป็นสาธารณปัญญาที่ก่อให้เกิดคุณค่า
ต่อสังคม

๓) ด้านทักษะทางปัญญา

๑. สามารถใช้ความเข้าใจอันถ่องแท้ในทฤษฎีและเทคนิคการแสวงหาความรู้ในการวิเคราะห์
ประเด็นและปัญหาสำคัญได้อย่างสร้างสรรค์

๔) ด้านทักษะความสัมพันธ์ระหว่างบุคคลและความรับผิดชอบ

๑. มีความสามารถสูงในใช้ความรู้ทางด้านการจัดการเชิงพุทธเพื่อการแสดงความคิดเห็นทาง
วิชาการได้อย่างลึกซึ้งและแหลมคม

๕) ด้านทักษะการวิเคราะห์เชิงตัวเลข การสื่อสาร และการใช้เทคโนโลยีสารสนเทศ

๑. สามารถใช้เทคโนโลยีสารสนเทศในการนำเสนอรายงานการวิจัย วิทยานิพนธ์ หรือ
โครงการค้นคว้าที่สำคัญ ทั้งในรูปแบบที่เป็นทางการและไม่เป็นทางการ รวมถึงการตีพิมพ์ผ่านสื่อทาง
วิชาการและวิชาชีพได้อย่างเหมาะสม

๒.๒.๕ ผลการทวนสอบผลสัมฤทธิ์ตามมาตรฐานผลการเรียนรู้ โดยการประเมินตนเอง
ของนิสิต

มาตรฐานผลการเรียนรู้	ผลการเรียนรู้ภายหลังเรียนรายวิชา		
	\bar{X}	S.D.	แปลผล
๑) ด้านคุณธรรม จริยธรรม			
๑.๑ มีความสามารถในการเป็นแบบอย่างที่ดีงามของบุคคล อื่น	๔.๓๒	๐.๗๘๐	มาก
รวม	๔.๓๒	๐.๗๘๐	มาก
๒) ด้านความรู้			
๒.๑ มีความสามารถในการปรับเปลี่ยนปัจเจกปัญญามาเป็น สาธารณปัญญาที่ก่อให้เกิดคุณค่าต่อสังคม	๓.๗๓	๐.๕๕๐	มาก
รวม	๓.๗๓	๐.๕๕๐	มาก
๓) ด้านทักษะทางปัญญา			
๓.๑ สามารถใช้ความเข้าใจอันถ่องแท้ในทฤษฎีและเทคนิค การแสวงหาความรู้ในการวิเคราะห์ประเด็นและปัญหาสำคัญ ได้อย่างสร้างสรรค์	๓.๘๒	๐.๖๖๔	มาก
รวม	๓.๘๒	๐.๖๖๔	มาก
๔) ด้านทักษะความสัมพันธ์ระหว่างบุคคลและความ รับผิดชอบ			
๔.๑ มีความสามารถสูงในใช้ความรู้ทางด้านการจัดการเชิง พุทธเพื่อการแสดงความคิดเห็นทางวิชาการได้อย่างลึกซึ้งและ แหลมคม	๓.๘๒	๐.๗๓๓	มาก
รวม	๓.๘๒	๐.๗๓๓	มาก
๕) ด้านทักษะการวิเคราะห์เชิงตัวเลข การสื่อสาร และการ ใช้เทคโนโลยีสารสนเทศ			
๕.๑ สามารถใช้เทคโนโลยีสารสนเทศในการนำเสนอ รายงานการวิจัย วิทยานิพนธ์ หรือโครงการค้นคว้าที่สำคัญ ทั้งในรูปแบบที่เป็นทางการและไม่เป็นทางการ รวมถึงการ ตีพิมพ์ผ่านสื่อทางวิชาการและวิชาชีพได้อย่างเหมาะสม	๓.๘๖	๐.๖๔๐	มาก
รวม	๓.๘๖	๐.๖๔๐	มาก
รวมทั้งหมด	๓.๙๑	๐.๔๐๘	มาก

จากผลการประเมินทวนสอบผลสัมฤทธิ์ของผู้เรียนตามมาตรฐานการเรียนรู้ในรายวิชา พบว่า
ผลสัมฤทธิ์ของผู้เรียนจากการประเมินตนเองในภาพรวมของรายระเบียบวิธีวิจัยทางการจัดการ อยู่ใน
ระดับมาก (\bar{X} = ๓.๙๑) เมื่อพิจารณาเป็นรายด้าน พบว่า

(๑) ผลสัมฤทธิ์ของผู้เรียนด้านด้านคุณธรรม จริยธรรม ภาพรวมอยู่ในระดับมาก ($\bar{X} = ๔.๓๒$)

(๒) ผลสัมฤทธิ์ของผู้เรียนด้านด้านความรู้ ภาพรวมอยู่ในระดับมาก ($\bar{X} = ๓.๗๓$)

(๓) ผลสัมฤทธิ์ของผู้เรียนด้านด้านทักษะทางปัญญา ภาพรวมอยู่ในระดับมาก ($\bar{X} = ๓.๘๒$)

(๔) ผลสัมฤทธิ์ของผู้เรียนด้านด้านทักษะความสัมพันธ์ระหว่างบุคคลและความรับผิดชอบ ภาพรวมอยู่ในระดับมาก ($\bar{X} = ๓.๘๒$)

(๕) ผลสัมฤทธิ์ของผู้เรียนด้านด้านทักษะการวิเคราะห์เชิงตัวเลข การสื่อสาร และการใช้เทคโนโลยีสารสนเทศ ภาพรวมอยู่ในระดับมาก ($\bar{X} = ๓.๘๖$)

๒) ข้อเสนอแนะและความคิดเห็นของนิสิต

เป็นวิชาที่ยากสำหรับผมแต่ก็จะพยายามเรียนรู้และพัฒนาให้ได้บ้างครับ

ศัพท์ใหม่และไม่คุ้นชินอยากให้อีกตัวอย่างหรือเทียบเคียงให้บ้าง

เป็นวิชาที่ต้องใช้ความพยายามและเอาใจใส่อย่างมากไม่งั้นจะงง ครับ พัฒนาต่อไปครับ

๒.๒.๖ ผลการทวนสอบผลสัมฤทธิ์ตามมาตรฐานผลการเรียนรู้ โดยคณะกรรมการทวนสอบผลสัมฤทธิ์

๑) ผลการประเมินความสอดคล้อง

ประเด็นการประเมิน	ผลการประเมิน										แปลผล	
	กรรมการคนที่									\bar{X}		
	๑	๒	๓	๔	๕	๖	๗	๘	๙			
๑.๑ ด้านเนื้อหา												
๑) เนื้อหา มีความครอบคลุมสอดคล้อง กับคำอธิบายรายวิชา	๕	๕	๕	๕	๕	๕	๕	๕	๕	๕	๕.๐	มากที่สุด
๒) เนื้อหา มีความสอดคล้องเหมาะสม กับมาตรฐาน ผลการเรียนรู้ด้านคุณธรรม จริยธรรม	๕	๕	๕	๕	๕	๕	๕	๕	๕	๕	๕.๐	มากที่สุด
๓) เนื้อหา มีความสอดคล้องเหมาะสม กับมาตรฐานผลการเรียนรู้ด้านความรู้	๕	๕	๕	๕	๕	๕	๕	๕	๕	๕	๕.๐	มากที่สุด
๔) เนื้อหา มีความสอดคล้องเหมาะสม กับมาตรฐานผลการเรียนรู้ด้านทักษะทางปัญญา	๕	๕	๕	๕	๕	๕	๕	๕	๕	๕	๕.๐	มากที่สุด
๕) เนื้อหา มีความสอดคล้องเหมาะสม กับมาตรฐานผลการเรียนรู้ด้านด้านทักษะความสัมพันธ์ระหว่างบุคคลและความรับผิดชอบ	๕	๕	๕	๕	๕	๕	๕	๕	๕	๕	๕.๐	มากที่สุด
๖) เนื้อหา มีความสอดคล้องเหมาะสม กับมาตรฐานผลการเรียนรู้ด้านทักษะการวิเคราะห์เชิงตัวเลข การสื่อสาร และการใช้เทคโนโลยีสารสนเทศ	๕	๕	๕	๕	๕	๕	๕	๕	๕	๕	๕.๐	มากที่สุด
รวม	๕	๕	๕	๕	๕	๕	๕	๕	๕	๕	๕.๐	มากที่สุด
๑.๒ ด้านวิธีการสอน												
๑) วิธีการสอนมีความเหมาะสมสอดคล้องกับเนื้อหา และวิธีการประเมินทำให้เกิดมาตรฐานผลการเรียนรู้ด้านคุณธรรม จริยธรรม	๕	๕	๕	๕	๕	๕	๕	๕	๕	๕	๕.๐	มากที่สุด
๒) วิธีการสอนมีความเหมาะสม	๕	๕	๕	๕	๕	๕	๕	๕	๕	๕	๕.๐	มาก

ประเด็นการประเมิน	ผลการประเมิน										แปลผล	
	กรรมการคนที่									\bar{X}		
	๑	๒	๓	๔	๕	๖	๗	๘	๙			
สอดคล้องกับเนื้อหา และวิธีการประเมินทำให้เกิดมาตรฐานผลการเรียนรู้ด้านความรู้												ที่สุด
๓) วิธีการสอนมีความเหมาะสมสอดคล้องกับเนื้อหา และวิธีการประเมินทำให้เกิดมาตรฐานผลการเรียนรู้ด้านทักษะทางปัญญา	๕	๕	๕	๕	๕	๕	๕	๕	๕	๕.๐	มากที่สุด	
๔) วิธีการสอนมีความเหมาะสมสอดคล้องกับเนื้อหา และวิธีการประเมินทำให้เกิดมาตรฐานผลการเรียนรู้ด้านทักษะความสัมพันธ์ระหว่างบุคคลและความรับผิดชอบ	๕	๕	๕	๕	๕	๕	๕	๕	๕	๕.๐	มากที่สุด	
๕) วิธีการสอนมีความเหมาะสมสอดคล้องกับเนื้อหา และวิธีการประเมินทำให้เกิดมาตรฐานผลการเรียนรู้ด้านทักษะการวิเคราะห์เชิงตัวเลข การสื่อสาร และการใช้เทคโนโลยีสารสนเทศ	๕	๕	๕	๕	๕	๕	๕	๕	๕	๕.๐	มากที่สุด	
รวม	๕	๕	๕	๕	๕	๕	๕	๕	๕	๕.๐	มากที่สุด	
๑.๓ ด้านวิธีการประเมินผล												
๑) วิธีการประเมินผลมีความเหมาะสมสอดคล้องกับ เนื้อหาและวิธีการสอนทำให้เกิดมาตรฐานผลการเรียนรู้ด้านคุณธรรม จริยธรรม	๕	๕	๕	๕	๕	๕	๕	๕	๕	๕.๐	มากที่สุด	
๒) วิธีการประเมินผลมีความเหมาะสมสอดคล้องกับ เนื้อหาและวิธีการสอนทำให้เกิดมาตรฐานผลการเรียนรู้ด้านความรู้	๕	๕	๕	๕	๕	๕	๕	๕	๕	๕.๐	มากที่สุด	
๓) วิธีการประเมินผลมีความเหมาะสมสอดคล้องกับ เนื้อหาและวิธีการสอนทำให้เกิดมาตรฐานผลการเรียนรู้ด้านทักษะทางปัญญา	๕	๕	๕	๕	๕	๕	๕	๕	๕	๕.๐	มากที่สุด	

ประเด็นการประเมิน	ผลการประเมิน										แปลผล	
	กรรมการคนที่									\bar{X}		
	๑	๒	๓	๔	๕	๖	๗	๘	๙			
๔) วิธีการประเมินผลมีความเหมาะสม สอดคล้องกับ เนื้อหาและวิธีการสอน ทำให้เกิดมาตรฐานผลการเรียนรู้ด้าน ทักษะความสัมพันธ์ระหว่างบุคคลและความรับผิดชอบ	๕	๕	๕	๕	๕	๕	๕	๕	๕	๕	๕.๐	มากที่สุด
๕) วิธีการประเมินผลมีความเหมาะสม สอดคล้องกับ เนื้อหาและวิธีการสอน ทำให้เกิดมาตรฐานผลการเรียนรู้ด้าน ทักษะการวิเคราะห์เชิงตัวเลข การสื่อสาร และการใช้เทคโนโลยีสารสนเทศ	๕	๕	๕	๕	๕	๕	๕	๕	๕	๕	๕.๐	มากที่สุด
๖) วิธีการวัดและประเมินผลการเรียนรู้ ในรายวิชามีความหลากหลาย	๕	๕	๕	๕	๕	๕	๕	๕	๕	๕	๕.๐	มากที่สุด
รวม	๕	๕	๕	๕	๕	๕	๕	๕	๕	๕	๕.๐	มากที่สุด
ค่าเฉลี่ยรวม	๕	๕	๕	๕	๕	๕	๕	๕	๕	๕	๕.๐	มากที่สุด

ผลการประเมินความสอดคล้องตามมาตรฐานผลการเรียนรู้ในภาพรวมของรายระเบียบวิธีวิจัยทางการจัดการ อยู่ในระดับมาก ($\bar{X} = ๕.๐๐$) เมื่อพิจารณาเป็นรายด้าน พบว่า อยู่ในระดับมากทุกด้าน

๒) ข้อเสนอแนะสำหรับรายวิชา

(๑) ข้อเสนอแนะด้านเนื้อหา

-

(๒) ข้อเสนอแนะด้านวิธีการสอน

- ใช้เทคนิคการสอนที่ทำให้จับจดง่าย และไม่เคลียดเกินไป

(๓) ข้อเสนอแนะด้านวิธีการประเมินผล

-

๒.๓ รายวิชาที่ทวนผลสอบผลสัมฤทธิ์

ในภาคการศึกษาที่ ๒ ปีการศึกษา ๒๕๖๒ หลักสูตรพุทธศาสตรมหาบัณฑิต สาขาวิชาการจัดการเชิงพุทธ จัดการเรียนการสอน จำนวน ๕ รายวิชา มีวิชาที่ดำเนินการทวนผลสัมฤทธิ์ จำนวน ๒ รายวิชา

ที่	รายวิชา	อาจารย์ผู้สอน	จำนวนนิสิต
๑.	๖๑๔ ๒๐๔ นวัตกรรมเพื่อการจัดการ ๓ (๓-๐-๖)	พระปลัดระพีณ พุทธิสารโร , ผศ.ดร.	๒๑ รูป/คน
๒.	๖๑๔ ๒๑๑ การวิเคราะห์ข้อมูลทางการจัดการ ๓ (๓-๐-๖)	พระมหากฤษฎา กิตติโสภโณ, ผศ.ดร.	๒๑ รูป/คน

๒.๔ ผลการทวนสอบผลสัมฤทธิ์ตามมาตรฐานผลการเรียนรู้รายวิชานวัตกรรมการจัดการ

๒.๔.๑ มาตรฐานผลการเรียนรู้ของรายวิชาที่มีความรับผิดชอบหลักรายวิชาการจัดการในพระไตรปิฎก

๑) ด้านคุณธรรม จริยธรรม

๑. มีความสามารถในการสนับสนุนอย่างจริงจังให้ผู้อื่นใช้ดุลยพินิจบนฐานความรู้ทางการจัดการเชิงพุทธในการจัดการกับบริบทที่มีผลกระทบต่อตนเองและผู้อื่น

๒) ด้านความรู้

๑. มีความสามารถในการใช้เทคนิคการวิจัยและพัฒนาเพื่อหาข้อสรุปของปรากฏการณ์ในสาขาวิชาการจัดการเชิงพุทธ

๓) ด้านทักษะทางปัญญา

๑. สามารถออกแบบและดำเนินการโครงการวิจัยที่สำคัญในเรื่องที่ซับซ้อนที่เกี่ยวกับการพัฒนาองค์ความรู้ทางการจัดการเชิงพุทธใหม่ๆ จนกลายเป็นข้อเสนอเพื่อการนำไปสู่การปฏิบัติต่อไป

๔) ด้านทักษะความสัมพันธ์ระหว่างบุคคลและความรับผิดชอบ

๑. มีความสามารถสร้างปฏิสัมพันธ์ในกิจกรรมกลุ่มอย่างสร้างสรรค์

๕) ด้านทักษะการวิเคราะห์เชิงตัวเลข การสื่อสาร และการใช้เทคโนโลยีสารสนเทศ

๑. สามารถคัดกรองข้อมูลและใช้หลักตรรกะทางคณิตศาสตร์และสถิติ ในการศึกษาค้นคว้าปัญหา เชื่อมโยงประเด็นปัญหาที่สำคัญและซับซ้อน และเสนอแนะแนวทางการแก้ไขปัญหาในด้านต่างๆ โดยเฉพาะทางด้านการจัดการเชิงพุทธในเชิงลึกได้เป็นอย่างดี

๒.๔.๒ ผลการทวนสอบผลสัมฤทธิ์ตามมาตรฐานผลการเรียนรู้ โดยการประเมินตนเอง
ของนิสิต

มาตรฐานผลการเรียนรู้	ผลการเรียนรู้ภายหลังเรียนรายวิชา		
	\bar{X}	S.D.	แปลผล
๑) ด้านคุณธรรม จริยธรรม			
๑.๑ มีความสามารถในการสนับสนุนอย่างจริงจังให้ผู้อื่นใช้ ดุลยพินิจบนฐานความรู้ทางการจัดการเชิงพุทธในการจัดการ กับบริบทที่มีผลกระทบต่อตนเองและผู้อื่น	๔.๔๕	๐.๗๓๙	มาก
รวม	๔.๔๕	๐.๗๓๙	มาก
๒) ด้านความรู้			
๒.๑ มีความสามารถในการใช้เทคนิคการวิจัยและพัฒนา เพื่อหาข้อสรุปของปรากฏการณ์ในสาขาวิชาการจัดการเชิง พุทธ	๓.๙๑	๐.๖๑๐	มาก
รวม	๓.๙๑	๐.๖๑๐	มาก
๓) ด้านทักษะทางปัญญา			
๓.๑ สามารถออกแบบและดำเนินการโครงการวิจัยที่สำคัญ ในเรื่องที่ซับซ้อนที่เกี่ยวกับการพัฒนาองค์ความรู้ทางการ จัดการเชิงพุทธใหม่ๆ จนกลายเป็นข้อเสนอเพื่อการนำไปสู่ การปฏิบัติต่อไป	๔.๐๕	๐.๗๒๒	มาก
รวม	๔.๐๕	๐.๗๒๒	มาก
๔) ด้านทักษะความสัมพันธ์ระหว่างบุคคลและความ รับผิดชอบ			
๔.๑ มีความสามารถสร้างปฏิสัมพันธ์ในกิจกรรมกลุ่มอย่าง สร้างสรรค์	๓.๙๑	๐.๗๕๐	มาก
รวม	๓.๙๑	๐.๗๕๐	มาก
๕) ด้านทักษะการวิเคราะห์เชิงตัวเลข การสื่อสาร และการ ใช้เทคโนโลยีสารสนเทศ			
๕.๑ สามารถคัดกรองข้อมูลและใช้หลักตรรกะทาง คณิตศาสตร์และสถิติ ในการศึกษาค้นคว้าปัญหา เชื่อมโยง ประเด็นปัญหาที่สำคัญและซับซ้อน และเสนอแนะแนว ทางการแก้ไขปัญหาในด้านต่างๆ โดยเฉพาะทางการ จัดการเชิงพุทธในเชิงลึกได้เป็นอย่างดี	๔.๑๔	๐.๖๔๐	มาก
รวม	๔.๑๔	๐.๖๔๐	มาก
รวมทั้งหมด	๔.๐๙	๐.๔๑๓	มาก

จากผลการประเมินทวนสอบผลสัมฤทธิ์ของผู้เรียนตามมาตรฐานการเรียนรู้ในรายวิชา พบว่าผลสัมฤทธิ์ของผู้เรียนจากการประเมินตนเองในภาพรวมของรายวิชานวัตกรรมเพื่อการจัดการ อยู่ในระดับมาก ($\bar{X} = 4.09$) เมื่อพิจารณาเป็นรายด้าน พบว่า

(๑) ผลสัมฤทธิ์ของผู้เรียนด้านด้านคุณธรรม จริยธรรม ภาพรวมอยู่ในระดับมาก ($\bar{X} = 4.45$)

(๒) ผลสัมฤทธิ์ของผู้เรียนด้านด้านความรู้ ภาพรวมอยู่ในระดับมาก ($\bar{X} = 3.91$)

(๓) ผลสัมฤทธิ์ของผู้เรียนด้านด้านทักษะทางปัญญา ภาพรวมอยู่ในระดับมาก ($\bar{X} = 4.05$)

(๔) ผลสัมฤทธิ์ของผู้เรียนด้านด้านทักษะความสัมพันธ์ระหว่างบุคคลและความรับผิดชอบ ภาพรวมอยู่ในระดับมาก ($\bar{X} = 3.91$)

(๕) ผลสัมฤทธิ์ของผู้เรียนด้านด้านทักษะการวิเคราะห์เชิงตัวเลข การสื่อสาร และการใช้เทคโนโลยีสารสนเทศ ภาพรวมอยู่ในระดับมาก ($\bar{X} = 4.14$)

๒) ข้อเสนอแนะและความคิดเห็นของนิสิต

-

๒.๔.๓ ผลการทวนสอบผลสัมฤทธิ์ตามมาตรฐานผลการเรียนรู้ โดยคณะกรรมการทวนสอบผลสัมฤทธิ์

๑) ผลการประเมินความสอดคล้อง

ประเด็นการประเมิน	ผลการประเมิน										แปลผล	
	กรรมการคนที่									\bar{X}		
	๑	๒	๓	๔	๕	๖	๗	๘	๙			
๑.๑ ด้านเนื้อหา												
๑) เนื้อหา มีความครอบคลุมสอดคล้อง กับคำอธิบายรายวิชา	๕	๕	๕	๕	๕	๕	๕	๕	๕	๕	๕.๐	มากที่สุด
๒) เนื้อหา มีความสอดคล้องเหมาะสม กับมาตรฐาน ผลการเรียนรู้ด้านคุณธรรม จริยธรรม	๕	๕	๕	๕	๕	๕	๕	๕	๕	๕	๕.๐	มากที่สุด
๓) เนื้อหา มีความสอดคล้องเหมาะสม กับมาตรฐาน ผลการเรียนรู้ด้านความรู้	๕	๕	๕	๕	๕	๕	๕	๕	๕	๕	๕.๐	มากที่สุด
๔) เนื้อหา มีความสอดคล้องเหมาะสม กับมาตรฐาน ผลการเรียนรู้ด้านทักษะทางปัญญา	๕	๕	๕	๕	๕	๕	๕	๕	๕	๕	๕.๐	มากที่สุด
๕) เนื้อหา มีความสอดคล้องเหมาะสม กับมาตรฐาน ผลการเรียนรู้ด้านด้านทักษะความสัมพันธ์ระหว่างบุคคลและความรับผิดชอบ	๕	๕	๕	๕	๕	๕	๕	๕	๕	๕	๕.๐	มากที่สุด
๖) เนื้อหา มีความสอดคล้องเหมาะสม กับมาตรฐาน ผลการเรียนรู้ด้านทักษะการวิเคราะห์เชิงตัวเลข การสื่อสาร และการใช้เทคโนโลยีสารสนเทศ	๕	๕	๕	๕	๕	๕	๕	๕	๕	๕	๕.๐	มากที่สุด
รวม	๕	๕	๕	๕	๕	๕	๕	๕	๕	๕	๕.๐	มากที่สุด
๑.๒ ด้านวิธีการสอน												
๑) วิธีการสอนมีความเหมาะสมสอดคล้องกับเนื้อหา และวิธีการประเมินทำให้เกิดมาตรฐานผลการเรียนรู้ด้านคุณธรรม จริยธรรม	๕	๕	๕	๕	๕	๕	๕	๕	๕	๕	๕.๐	มากที่สุด
๒) วิธีการสอนมีความเหมาะสมสอดคล้องกับเนื้อหา และวิธีการ	๕	๕	๕	๕	๕	๕	๕	๕	๕	๕	๕.๐	มากที่สุด

ประเด็นการประเมิน	ผลการประเมิน										แปลผล	
	กรรมการคนที่									\bar{X}		
	๑	๒	๓	๔	๕	๖	๗	๘	๙			
ประเมินทำให้เกิดมาตรฐานผลการเรียนรู้ด้านความรู้												
๓) วิธีการสอนมีความเหมาะสมสอดคล้องกับเนื้อหา และวิธีการประเมินทำให้เกิดมาตรฐานผลการเรียนรู้ด้านทักษะทางปัญญา	๕	๕	๕	๕	๕	๕	๕	๕	๕	๕.๐	มากที่สุด	
๔) วิธีการสอนมีความเหมาะสมสอดคล้องกับเนื้อหา และวิธีการประเมินทำให้เกิดมาตรฐานผลการเรียนรู้ด้านทักษะความสัมพันธ์ระหว่างบุคคลและความรับผิดชอบ	๕	๕	๕	๕	๕	๕	๕	๕	๕	๕.๐	มากที่สุด	
๕) วิธีการสอนมีความเหมาะสมสอดคล้องกับเนื้อหา และวิธีการประเมินทำให้เกิดมาตรฐานผลการเรียนรู้ด้านทักษะการวิเคราะห์เชิงตัวเลข การสื่อสาร และการใช้เทคโนโลยีสารสนเทศ	๕	๕	๕	๕	๕	๕	๕	๕	๕	๕.๐	มากที่สุด	
รวม	๕	๕	๕	๕	๕	๕	๕	๕	๕	๕.๐	มากที่สุด	
๑.๓ ด้านวิธีการประเมินผล												
๑) วิธีการประเมินผลมีความเหมาะสมสอดคล้องกับ เนื้อหาและวิธีการสอนทำให้เกิดมาตรฐานผลการเรียนรู้ด้านคุณธรรม จริยธรรม	๕	๕	๕	๕	๕	๕	๕	๕	๕	๕.๐	มากที่สุด	
๒) วิธีการประเมินผลมีความเหมาะสมสอดคล้องกับ เนื้อหาและวิธีการสอนทำให้เกิดมาตรฐานผลการเรียนรู้ด้านความรู้	๕	๕	๕	๕	๕	๕	๕	๕	๕	๕.๐	มากที่สุด	
๓) วิธีการประเมินผลมีความเหมาะสมสอดคล้องกับ เนื้อหาและวิธีการสอนทำให้เกิดมาตรฐานผลการเรียนรู้ด้านทักษะทางปัญญา	๕	๕	๕	๕	๕	๕	๕	๕	๕	๕.๐	มากที่สุด	
๔) วิธีการประเมินผลมีความเหมาะสม	๕	๕	๕	๕	๕	๕	๕	๕	๕	๕.๐	มาก	

ประเด็นการประเมิน	ผลการประเมิน										แปลผล	
	กรรมการคนที่									\bar{X}		
	๑	๒	๓	๔	๕	๖	๗	๘	๙			
สอดคล้องกับ เนื้อหาและวิธีการสอน ทำให้เกิดมาตรฐานผลการเรียนรู้ด้าน ทักษะความสัมพันธ์ระหว่างบุคคลและความรับผิดชอบ												ที่สุด
๕) วิธีการประเมินผลมีความเหมาะสม สอดคล้องกับ เนื้อหาและวิธีการสอน ทำให้เกิดมาตรฐานผลการเรียนรู้ด้าน ทักษะการวิเคราะห์เชิงตัวเลข การสื่อสาร และการใช้เทคโนโลยีสารสนเทศ	๕	๕	๕	๕	๕	๕	๕	๕	๕	๕	๕.๐	มากที่สุด
๖) วิธีการวัดและประเมินผลการเรียนรู้ ในรายวิชามีความหลากหลาย	๕	๕	๕	๕	๕	๕	๕	๕	๕	๕	๕.๐	มากที่สุด
รวม	๕	๕	๕	๕	๕	๕	๕	๕	๕	๕	๕.๐	มากที่สุด
ค่าเฉลี่ยรวม	๕	๕	๕	๕	๕	๕	๕	๕	๕	๕	๕.๐	มากที่สุด

ผลการประเมินความสอดคล้องตามมาตรฐานผลการเรียนรู้ในภาพรวมของรายวิชานวัตกรรม เพื่อการจัดการ อยู่ในระดับมากที่สุด ($\bar{X} = ๕.๐๐$) เมื่อพิจารณาเป็นรายด้าน พบว่า อยู่ในระดับมากที่สุดทุกด้าน

๒) ข้อเสนอแนะสำหรับรายวิชา

(๑) ข้อเสนอแนะด้านเนื้อหา

-

(๒) ข้อเสนอแนะด้านวิธีการสอน

-

(๓) ข้อเสนอแนะด้านวิธีการประเมินผล

-

๒.๔.๔ มาตรฐานผลการเรียนรู้ของรายวิชาที่มีความรับผิดชอบหลักรายวิชาการวิเคราะห์
ข้อมูลทางการจัดการ

๑) ด้านคุณธรรม จริยธรรม

๑. มีความสามารถในการเป็นแบบอย่างที่ดีงามของบุคคลอื่น

๒) ด้านความรู้

๑. มีความสามารถในการปรับเปลี่ยนปัจเจกปัญญามาเป็นสาธารณปัญญาที่ก่อให้เกิดคุณค่า
ต่อสังคม

๓) ด้านทักษะทางปัญญา

๑. สามารถใช้ความเข้าใจอันถ่องแท้ในทฤษฎีและเทคนิคการแสวงหาความรู้ในการวิเคราะห์
ประเด็นและปัญหาสำคัญได้อย่างสร้างสรรค์

๔) ด้านทักษะความสัมพันธ์ระหว่างบุคคลและความรับผิดชอบ

๑. มีความสามารถสูงในใช้ความรู้ทางด้านการจัดการเชิงพุทธเพื่อการแสดงความคิดเห็นทาง
วิชาการได้อย่างลึกซึ้งและแหลมคม

๕) ด้านทักษะการวิเคราะห์เชิงตัวเลข การสื่อสาร และ การใช้เทคโนโลยีสารสนเทศ

๑. สามารถใช้เทคโนโลยีสารสนเทศในการนำเสนอรายงานการวิจัย วิทยานิพนธ์ หรือ
โครงการค้นคว้าที่สำคัญ ทั้งในรูปแบบที่เป็นทางการและไม่เป็นทางการ รวมถึงการตีพิมพ์ผ่านสื่อทาง
วิชาการและวิชาชีพได้อย่างเหมาะสม

๒.๔.๕ ผลการทวนสอบผลสัมฤทธิ์ตามมาตรฐานผลการเรียนรู้ โดยการประเมินตนเอง
ของนิสิต

มาตรฐานผลการเรียนรู้	ผลการเรียนรู้ภายหลังเรียนรายวิชา		
	\bar{X}	S.D.	แปลผล
๑) ด้านคุณธรรม จริยธรรม			
๑.๑ มีความสามารถในการเป็นแบบอย่างที่ดีงามของบุคคล อื่น	๔.๔๕	๐.๕๙๖	มาก
รวม	๔.๔๕	๐.๕๙๖	มาก
๒) ด้านความรู้			
๒.๑ มีความสามารถในการปรับเปลี่ยนปัจเจกปัญญามาเป็น สาธารณปัญญาที่ก่อให้เกิดคุณค่าต่อสังคม	๓.๙๕	๐.๔๘๖	มาก
รวม	๓.๙๕	๐.๔๘๖	มาก
๓) ด้านทักษะทางปัญญา			
๓.๑ สามารถใช้ความเข้าใจอันถ่องแท้ในทฤษฎีและเทคนิค การแสวงหาความรู้ในการวิเคราะห์ประเด็นและปัญหาสำคัญ ได้อย่างสร้างสรรค์	๔.๐๕	๐.๗๒๒	มาก
รวม	๔.๐๕	๐.๗๒๒	มาก
๔) ด้านทักษะความสัมพันธ์ระหว่างบุคคลและความ รับผิดชอบ			
๔.๑ มีความสามารถสูงในใช้ความรู้ทางด้านการจัดการเชิง พุทธเพื่อการแสดงความคิดเห็นทางวิชาการได้อย่างลึกซึ้งและ แหลมคม	๓.๙๑	๐.๖๑๐	มาก
รวม	๓.๙๑	๐.๖๑๐	มาก
๕) ด้านทักษะการวิเคราะห์เชิงตัวเลข การสื่อสาร และการ ใช้เทคโนโลยีสารสนเทศ			
๕.๑ สามารถใช้เทคโนโลยีสารสนเทศในการนำเสนอ รายงานการวิจัย วิทยานิพนธ์ หรือโครงการค้นคว้าที่สำคัญ ทั้งในรูปแบบที่เป็นทางการและไม่เป็นทางการ รวมถึงการ ตีพิมพ์ผ่านสื่อทางวิชาการและวิชาชีพได้อย่างเหมาะสม	๔.๐๙	๐.๕๒๖	มาก
รวม	๔.๐๙	๐.๕๒๖	มาก
รวมทั้งหมด	๔.๐๙	๐.๓๕๘	มาก

จากผลการประเมินทวนสอบผลสัมฤทธิ์ของผู้เรียนตามมาตรฐานการเรียนรู้ในรายวิชาการ
วิเคราะห์ข้อมูลทางการจัดการ พบว่า ผลสัมฤทธิ์ของผู้เรียนจากการประเมินตนเองในภาพรวมของ
รายระเบียบวิธีวิจัยทางการจัดการ อยู่ในระดับมาก ($\bar{X} = ๔.๐๙$) เมื่อพิจารณาเป็นรายด้าน พบว่า

(๑) ผลสัมฤทธิ์ของผู้เรียนด้านด้านคุณธรรม จริยธรรม ภาพรวมอยู่ในระดับมาก ($\bar{X} = ๔.๔๕$)

(๒) ผลสัมฤทธิ์ของผู้เรียนด้านด้านความรู้ ภาพรวมอยู่ในระดับมาก ($\bar{X} = ๓.๙๕$)

(๓) ผลสัมฤทธิ์ของผู้เรียนด้านด้านทักษะทางปัญญา ภาพรวมอยู่ในระดับมาก ($\bar{X} = ๔.๐๕$)

(๔) ผลสัมฤทธิ์ของผู้เรียนด้านด้านทักษะความสัมพันธ์ระหว่างบุคคลและความรับผิดชอบ ภาพรวมอยู่ในระดับมาก ($\bar{X} = ๓.๙๑$)

(๕) ผลสัมฤทธิ์ของผู้เรียนด้านด้านทักษะการวิเคราะห์เชิงตัวเลข การสื่อสาร และการใช้เทคโนโลยีสารสนเทศ ภาพรวมอยู่ในระดับมาก ($\bar{X} = ๔.๐๙$)

๒) ข้อเสนอแนะและความคิดเห็นของนิสิต

-

๒.๔.๖ ผลการทวนสอบผลสัมฤทธิ์ตามมาตรฐานผลการเรียนรู้ โดยคณะกรรมการทวนสอบผลสัมฤทธิ์

๑) ผลการประเมินความสอดคล้อง

ประเด็นการประเมิน	ผลการประเมิน										แปลผล	
	กรรมการคนที่									\bar{X}		
	๑	๒	๓	๔	๕	๖	๗	๘	๙			
๑.๑ ด้านเนื้อหา												
๑) เนื้อหา มีความครอบคลุมสอดคล้อง กับคำอธิบายรายวิชา	๕	๕	๕	๕	๕	๕	๕	๕	๕	๕	๕.๐	มากที่สุด
๒) เนื้อหา มีความสอดคล้องเหมาะสม กับมาตรฐานผลการเรียนรู้ด้านคุณธรรม จริยธรรม	๕	๕	๕	๕	๕	๕	๕	๕	๕	๕	๕.๐	มากที่สุด
๓) เนื้อหา มีความสอดคล้องเหมาะสม กับมาตรฐานผลการเรียนรู้ด้านความรู้	๕	๕	๕	๕	๕	๕	๕	๕	๕	๕	๕.๐	มากที่สุด
๔) เนื้อหา มีความสอดคล้องเหมาะสม กับมาตรฐานผลการเรียนรู้ด้านทักษะทางปัญญา	๕	๕	๕	๕	๕	๕	๕	๕	๕	๕	๕.๐	มากที่สุด
๕) เนื้อหา มีความสอดคล้องเหมาะสม กับมาตรฐานผลการเรียนรู้ด้านด้านทักษะความสัมพันธ์ระหว่างบุคคลและความรับผิดชอบ	๕	๕	๕	๕	๕	๕	๕	๕	๕	๕	๕.๐	มากที่สุด
๖) เนื้อหา มีความสอดคล้องเหมาะสม กับมาตรฐานผลการเรียนรู้ด้านทักษะการวิเคราะห์เชิงตัวเลข การสื่อสาร และการใช้เทคโนโลยีสารสนเทศ	๕	๕	๕	๕	๕	๕	๕	๕	๕	๕	๕.๐	มากที่สุด
รวม	๕	๕	๕	๕	๕	๕	๕	๕	๕	๕	๕.๐	มากที่สุด
๑.๒ ด้านวิธีการสอน												
๑) วิธีการสอนมีความเหมาะสมสอดคล้องกับเนื้อหา และวิธีการประเมินทำให้เกิดมาตรฐานผลการเรียนรู้ด้านคุณธรรม จริยธรรม	๕	๕	๕	๕	๕	๕	๕	๕	๕	๕	๕.๐	มากที่สุด
๒) วิธีการสอนมีความเหมาะสมสอดคล้องกับเนื้อหา และวิธีการ	๕	๕	๕	๕	๕	๕	๕	๕	๕	๕	๕.๐	มากที่สุด

ประเด็นการประเมิน	ผลการประเมิน										แปลผล	
	กรรมการคนที่									\bar{X}		
	๑	๒	๓	๔	๕	๖	๗	๘	๙			
ประเมินทำให้เกิดมาตรฐานผลการเรียนรู้ด้านความรู้												
๓) วิธีการสอนมีความเหมาะสมสอดคล้องกับเนื้อหา และวิธีการประเมินทำให้เกิดมาตรฐานผลการเรียนรู้ด้านทักษะทางปัญญา	๕	๕	๕	๕	๕	๕	๕	๕	๕	๕.๐	มากที่สุด	
๔) วิธีการสอนมีความเหมาะสมสอดคล้องกับเนื้อหา และวิธีการประเมินทำให้เกิดมาตรฐานผลการเรียนรู้ด้านทักษะความสัมพันธ์ระหว่างบุคคลและความรับผิดชอบ	๕	๕	๕	๕	๕	๕	๕	๕	๕	๕.๐	มากที่สุด	
๕) วิธีการสอนมีความเหมาะสมสอดคล้องกับเนื้อหา และวิธีการประเมินทำให้เกิดมาตรฐานผลการเรียนรู้ด้านทักษะการวิเคราะห์เชิงตัวเลข การสื่อสาร และการใช้เทคโนโลยีสารสนเทศ	๕	๕	๕	๕	๕	๕	๕	๕	๕	๕.๐	มากที่สุด	
รวม	๕	๕	๕	๕	๕	๕	๕	๕	๕	๕.๐	มากที่สุด	
๑.๓ ด้านวิธีการประเมินผล												
๑) วิธีการประเมินผลมีความเหมาะสมสอดคล้องกับ เนื้อหาและวิธีการสอนทำให้เกิดมาตรฐานผลการเรียนรู้ด้านคุณธรรม จริยธรรม	๕	๕	๕	๕	๕	๕	๕	๕	๕	๕.๐	มากที่สุด	
๒) วิธีการประเมินผลมีความเหมาะสมสอดคล้องกับ เนื้อหาและวิธีการสอนทำให้เกิดมาตรฐานผลการเรียนรู้ด้านความรู้	๕	๕	๕	๕	๕	๕	๕	๕	๕	๕.๐	มากที่สุด	
๓) วิธีการประเมินผลมีความเหมาะสมสอดคล้องกับ เนื้อหาและวิธีการสอนทำให้เกิดมาตรฐานผลการเรียนรู้ด้านทักษะทางปัญญา	๕	๕	๕	๕	๕	๕	๕	๕	๕	๕.๐	มากที่สุด	
๔) วิธีการประเมินผลมีความเหมาะสม	๕	๕	๕	๕	๕	๕	๕	๕	๕	๕.๐	มาก	

ประเด็นการประเมิน	ผลการประเมิน										แปลผล	
	กรรมการคนที่									\bar{X}		
	๑	๒	๓	๔	๕	๖	๗	๘	๙			
สอดคล้องกับ เนื้อหาและวิธีการสอน ทำให้เกิดมาตรฐานผลการเรียนรู้ด้าน ทักษะความสัมพันธ์ระหว่างบุคคลและความรับผิดชอบ												ที่สุด
๕) วิธีการประเมินผลมีความเหมาะสม สอดคล้องกับ เนื้อหาและวิธีการสอน ทำให้เกิดมาตรฐานผลการเรียนรู้ด้าน ทักษะการวิเคราะห์เชิงตัวเลข การสื่อสาร และการใช้เทคโนโลยีสารสนเทศ	๕	๕	๕	๕	๕	๕	๕	๕	๕	๕	๕.๐	มากที่สุด
๖) วิธีการวัดและประเมินผลการเรียนรู้ ในรายวิชามีความหลากหลาย	๕	๕	๕	๕	๕	๕	๕	๕	๕	๕	๕.๐	มากที่สุด
รวม	๕	๕	๕	๕	๕	๕	๕	๕	๕	๕	๕.๐	มากที่สุด
ค่าเฉลี่ยรวม	๕	๕	๕	๕	๕	๕	๕	๕	๕	๕	๕.๐	มากที่สุด

ผลการประเมินความสอดคล้องตามมาตรฐานผลการเรียนรู้ในภาพรวมของรายวิชาการ วิเคราะห์ข้อมูลทางการจัดการ อยู่ในระดับมากที่สุด ($\bar{X} = ๕.๐๐$) เมื่อพิจารณาเป็นรายด้าน พบว่า อยู่ในระดับมากที่สุดทุกด้าน

๒) ข้อเสนอแนะสำหรับรายวิชา

(๑) ข้อเสนอแนะด้านเนื้อหา

-

(๒) ข้อเสนอแนะด้านวิธีการสอน

-

(๓) ข้อเสนอแนะด้านวิธีการประเมินผล

-

๒.๕ รายวิชาที่ทวนผลสอบผลสัมฤทธิ์

ในภาคการศึกษาที่ ๓ ปีการศึกษา ๒๕๖๒ หลักสูตรพุทธศาสตรมหาบัณฑิต สาขาวิชาการจัดการเชิงพุทธ จัดการเรียนการสอน จำนวน ๒ รายวิชา มีวิชาที่ดำเนินการทวนผลสัมฤทธิ์ จำนวน ๑ รายวิชา

ที่	รายวิชา	อาจารย์ผู้สอน	จำนวนนิสิต
๑.	๖๑๔ ๒๐๕ การจัดการองค์การสมัยใหม่ ๓(๓-๐-๖)	พระปลัดระพีณ พุทธิสารโร , ผศ.ดร.	๒๑ รูป/คน

๒.๖ ผลการทวนสอบผลสัมฤทธิ์ตามมาตรฐานผลการเรียนรู้รายวิชาการจัดการองค์การสมัยใหม่

๒.๖.๑ มาตรฐานผลการเรียนรู้ของรายวิชาที่มีความรับผิดชอบหลักรายวิชาการจัดการองค์การสมัยใหม่

๒.๖.๑ มาตรฐานผลการเรียนรู้ของรายวิชาที่มีความรับผิดชอบหลักรายวิชาการจัดการในพระไตรปิฎก

๑) ด้านคุณธรรม จริยธรรม

๑. มีความสามารถในการใช้ดุลยพินิจเพื่อการแก้ปัญหาทางคุณธรรมและจริยธรรมที่ซับซ้อนอย่างผู้รู้ในบริบทของศาสตร์ทางการจัดการเชิงพุทธ

๒) ด้านความรู้

๑. มีความสามารถในการพัฒนานวัตกรรมหรือสร้างองค์ความรู้ใหม่ที่เป็นแก่นของสาขาวิชาการจัดการเชิงพุทธ

๓) ด้านทักษะทางปัญญา

๑. สามารถใช้ความเข้าใจอันถ่องแท้ในทฤษฎีและเทคนิคการแสวงหาความรู้ในการวิเคราะห์ประเด็นและปัญหาสำคัญได้อย่างสร้างสรรค์

๔) ด้านทักษะความสัมพันธ์ระหว่างบุคคลและความรับผิดชอบ

๑. มีความสามารถสูงในใช้ความรู้ทางการจัดการเชิงพุทธเพื่อแสดงความคิดเห็นทางวิชาการได้อย่างลึกซึ้งและแหลมคม

๕) ด้านทักษะการวิเคราะห์เชิงตัวเลข การสื่อสาร และการใช้เทคโนโลยีสารสนเทศ

๑. สามารถคัดกรองข้อมูลและใช้หลักตรรกะทางคณิตศาสตร์และสถิติ ในการศึกษาค้นคว้าปัญหา เชื่อมโยงประเด็นปัญหาที่สำคัญและซับซ้อน และเสนอแนะแนวทางการแก้ไขปัญหาในด้านต่างๆ โดยเฉพาะทางการจัดการเชิงพุทธในเชิงลึกได้เป็นอย่างดี

๒.๖.๒ ผลการทวนสอบผลสัมฤทธิ์ตามมาตรฐานผลการเรียนรู้ โดยการประเมินตนเองของ
นิสิต

มาตรฐานผลการเรียนรู้	ผลการเรียนรู้ภายหลังเรียนรายวิชา		
	\bar{X}	S.D.	แปลผล
๑) ด้านคุณธรรม จริยธรรม			
๑.๑ มีความสามารถในการใช้ดุลยพินิจเพื่อการแก้ปัญหาทางคุณธรรมและจริยธรรมที่ซับซ้อนอย่างผู้รู้ในบริบทของศาสตร์ทางด้านจัดการเชิงพุทธ	๔.๕๐	๐.๕๙๘	มาก
รวม	๔.๕๐	๐.๕๙๘	มาก
๒) ด้านความรู้			
๒.๑ มีความสามารถในการพัฒนานวัตกรรมหรือสร้างองค์ความรู้ใหม่ที่เป็นแก่นของสาขาวิชาการจัดการเชิงพุทธ	๔.๒๗	๐.๔๕๖	มาก
รวม	๔.๒๗	๐.๔๕๖	มาก
๓) ด้านทักษะทางปัญญา			
๓.๑ สามารถใช้ความเข้าใจอันถ่องแท้ในทฤษฎีและเทคนิคการแสวงหาความรู้ในการวิเคราะห์ประเด็นและปัญหาสำคัญได้อย่างสร้างสรรค์	๔.๔๑	๐.๕๙๐	มาก
รวม	๔.๔๑	๐.๕๙๐	มาก
๔) ด้านทักษะความสัมพันธ์ระหว่างบุคคลและความรับผิดชอบ			
๔.๑ มีความสามารถสูงในใช้ความรู้ทางด้านการจัดการเชิงพุทธเพื่อแสดงความคิดเห็นทางวิชาการได้อย่างลึกซึ้งและแหลมคม	๔.๑๔	๐.๖๔๐	มาก
รวม	๔.๑๔	๐.๖๔๐	มาก
๕) ด้านทักษะการวิเคราะห์เชิงตัวเลข การสื่อสาร และการใช้เทคโนโลยีสารสนเทศ			
๕.๑ สามารถคัดกรองข้อมูลและใช้หลักตรรกะทางคณิตศาสตร์และสถิติ ในการศึกษาค้นคว้าปัญหา เชื่อมโยงประเด็นปัญหาที่สำคัญและซับซ้อน และเสนอแนะแนวทางการแก้ไขปัญหาในด้านต่างๆ โดยเฉพาะทางด้านการจัดการเชิงพุทธในเชิงลึกได้เป็นอย่างดี	๔.๑๘	๐.๕๐๑	มาก
รวม	๔.๑๘	๐.๕๐๑	มาก
รวมทั้งหมด	๔.๓๐	๐.๓๑๓	มาก

จากผลการประเมินทวนสอบผลสัมฤทธิ์ของผู้เรียนตามมาตรฐานการเรียนรู้ในรายวิชาการจัดการองค์การสมัยใหม่ พบว่า ผลสัมฤทธิ์ของผู้เรียนจากการประเมินตนเองในภาพรวมของรายวิชาการจัดการองค์การสมัยใหม่ อยู่ในระดับมาก ($\bar{X} = ๔.๓๐$) เมื่อพิจารณาเป็นรายด้าน พบว่า

(๑) ผลสัมฤทธิ์ของผู้เรียนด้านด้านคุณธรรม จริยธรรม ภาพรวมอยู่ในระดับมาก ($\bar{X} = ๔.๕๐$)

(๒) ผลสัมฤทธิ์ของผู้เรียนด้านด้านความรู้ ภาพรวมอยู่ในระดับมาก ($\bar{X} = ๔.๒๗$)

(๓) ผลสัมฤทธิ์ของผู้เรียนด้านด้านทักษะทางปัญญา ภาพรวมอยู่ในระดับมาก ($\bar{X} = ๔.๔๑$)

(๔) ผลสัมฤทธิ์ของผู้เรียนด้านด้านทักษะความสัมพันธ์ระหว่างบุคคลและความรับผิดชอบ ภาพรวมอยู่ในระดับมาก ($\bar{X} = ๔.๑๔$)

(๕) ผลสัมฤทธิ์ของผู้เรียนด้านด้านทักษะการวิเคราะห์เชิงตัวเลข การสื่อสาร และการใช้เทคโนโลยีสารสนเทศ ภาพรวมอยู่ในระดับมาก ($\bar{X} = ๔.๑๘$)

๒) ข้อเสนอแนะและความคิดเห็นของนิสิต

-

๒.๖.๓ ผลการทวนสอบผลสัมฤทธิ์ตามมาตรฐานผลการเรียนรู้ โดยคณะกรรมการทวนสอบผลสัมฤทธิ์

๑) ผลการประเมินความสอดคล้อง

ประเด็นการประเมิน	ผลการประเมิน										แปลผล	
	กรรมการคนที่									\bar{X}		
	๑	๒	๓	๔	๕	๖	๗	๘	๙			
๑.๑ ด้านเนื้อหา												
๑) เนื้อหา มีความครอบคลุมสอดคล้อง กับคำอธิบายรายวิชา	๕	๕	๕	๕	๕	๕	๕	๕	๕	๕	๕.๐	มากที่สุด
๒) เนื้อหา มีความสอดคล้องเหมาะสม กับมาตรฐาน ผลการเรียนรู้ด้านคุณธรรม จริยธรรม	๕	๕	๕	๕	๕	๕	๕	๕	๕	๕	๕.๐	มากที่สุด
๓) เนื้อหา มีความสอดคล้องเหมาะสม กับมาตรฐาน ผลการเรียนรู้ด้านความรู้	๕	๕	๕	๕	๕	๕	๕	๕	๕	๕	๕.๐	มากที่สุด
๔) เนื้อหา มีความสอดคล้องเหมาะสม กับมาตรฐาน ผลการเรียนรู้ด้านทักษะทางปัญญา	๕	๕	๕	๕	๕	๕	๕	๕	๕	๕	๕.๐	มากที่สุด
๕) เนื้อหา มีความสอดคล้องเหมาะสม กับมาตรฐาน ผลการเรียนรู้ด้านด้านทักษะความสัมพันธ์ระหว่างบุคคลและความรับผิดชอบ	๕	๕	๕	๕	๕	๕	๕	๕	๕	๕	๕.๐	มากที่สุด
๖) เนื้อหา มีความสอดคล้องเหมาะสม กับมาตรฐาน ผลการเรียนรู้ด้านทักษะการวิเคราะห์เชิงตัวเลข การสื่อสาร และการใช้เทคโนโลยีสารสนเทศ	๕	๕	๕	๕	๕	๕	๕	๕	๕	๕	๕.๐	มากที่สุด
รวม	๕	๕	๕	๕	๕	๕	๕	๕	๕	๕	๕.๐	มากที่สุด
๑.๒ ด้านวิธีการสอน												
๑) วิธีการสอนมีความเหมาะสมสอดคล้องกับเนื้อหา และวิธีการประเมินทำให้เกิดมาตรฐานผลการเรียนรู้ด้านคุณธรรม จริยธรรม	๕	๕	๕	๕	๕	๕	๕	๕	๕	๕	๕.๐	มากที่สุด
๒) วิธีการสอนมีความเหมาะสมสอดคล้องกับเนื้อหา และวิธีการ	๕	๕	๕	๕	๕	๕	๕	๕	๕	๕	๕.๐	มากที่สุด

ประเด็นการประเมิน	ผลการประเมิน										แปลผล	
	กรรมการคนที่									\bar{X}		
	๑	๒	๓	๔	๕	๖	๗	๘	๙			
ประเมินทำให้เกิดมาตรฐานผลการเรียนรู้ด้านความรู้												
๓) วิธีการสอนมีความเหมาะสมสอดคล้องกับเนื้อหา และวิธีการประเมินทำให้เกิดมาตรฐานผลการเรียนรู้ด้านทักษะทางปัญญา	๕	๕	๕	๕	๕	๕	๕	๕	๕	๕.๐	มากที่สุด	
๔) วิธีการสอนมีความเหมาะสมสอดคล้องกับเนื้อหา และวิธีการประเมินทำให้เกิดมาตรฐานผลการเรียนรู้ด้านทักษะความสัมพันธ์ระหว่างบุคคลและความรับผิดชอบ	๕	๕	๕	๕	๕	๕	๕	๕	๕	๕.๐	มากที่สุด	
๕) วิธีการสอนมีความเหมาะสมสอดคล้องกับเนื้อหา และวิธีการประเมินทำให้เกิดมาตรฐานผลการเรียนรู้ด้านทักษะการวิเคราะห์เชิงตัวเลข การสื่อสาร และการใช้เทคโนโลยีสารสนเทศ	๕	๕	๕	๕	๕	๕	๕	๕	๕	๕.๐	มากที่สุด	
รวม	๕	๕	๕	๕	๕	๕	๕	๕	๕	๕.๐	มากที่สุด	
๑.๓ ด้านวิธีการประเมินผล												
๑) วิธีการประเมินผลมีความเหมาะสมสอดคล้องกับ เนื้อหาและวิธีการสอนทำให้เกิดมาตรฐานผลการเรียนรู้ด้านคุณธรรม จริยธรรม	๕	๕	๕	๕	๕	๕	๕	๕	๕	๕.๐	มากที่สุด	
๒) วิธีการประเมินผลมีความเหมาะสมสอดคล้องกับ เนื้อหาและวิธีการสอนทำให้เกิดมาตรฐานผลการเรียนรู้ด้านความรู้	๕	๕	๕	๕	๕	๕	๕	๕	๕	๕.๐	มากที่สุด	
๓) วิธีการประเมินผลมีความเหมาะสมสอดคล้องกับ เนื้อหาและวิธีการสอนทำให้เกิดมาตรฐานผลการเรียนรู้ด้านทักษะทางปัญญา	๕	๕	๕	๕	๕	๕	๕	๕	๕	๕.๐	มากที่สุด	
๔) วิธีการประเมินผลมีความเหมาะสม	๕	๕	๕	๕	๕	๕	๕	๕	๕	๕.๐	มาก	

ประเด็นการประเมิน	ผลการประเมิน										แปลผล	
	กรรมการคนที่									\bar{X}		
	๑	๒	๓	๔	๕	๖	๗	๘	๙			
สอดคล้องกับ เนื้อหาและวิธีการสอน ทำให้เกิดมาตรฐานผลการเรียนรู้ด้าน ทักษะความสัมพันธ์ระหว่างบุคคลและความรับผิดชอบ												ที่สุด
๕) วิธีการประเมินผลมีความเหมาะสม สอดคล้องกับ เนื้อหาและวิธีการสอน ทำให้เกิดมาตรฐานผลการเรียนรู้ด้าน ทักษะการวิเคราะห์เชิงตัวเลข การสื่อสาร และการใช้เทคโนโลยีสารสนเทศ	๕	๕	๕	๕	๕	๕	๕	๕	๕	๕	๕.๐	มากที่สุด
๖) วิธีการวัดและประเมินผลการเรียนรู้ ในรายวิชามีความหลากหลาย	๕	๕	๕	๕	๕	๕	๕	๕	๕	๕	๕.๐	มากที่สุด
รวม	๕	๕	๕	๕	๕	๕	๕	๕	๕	๕	๕.๐	มากที่สุด
ค่าเฉลี่ยรวม	๕	๕	๕	๕	๕	๕	๕	๕	๕	๕	๕.๐	มากที่สุด

ผลการประเมินความสอดคล้องตามมาตรฐานผลการเรียนรู้ในภาพรวมของการจัดการ องค์กรสมัยใหม่ อยู่ในระดับมากที่สุด ($\bar{X} = ๕.๐๐$) เมื่อพิจารณาเป็นรายด้าน พบว่า อยู่ในระดับ มากที่สุดทุกด้าน

๒) ข้อเสนอแนะสำหรับรายวิชา

(๑) ข้อเสนอแนะด้านเนื้อหา

-

(๒) ข้อเสนอแนะด้านวิธีการสอน

-

(๓) ข้อเสนอแนะด้านวิธีการประเมินผล

-

ส่วนที่ ๓

สรุปผลการทวนสอบผลสัมฤทธิ์ตามมาตรฐานผลการเรียนรู้

๓.๑ เกณฑ์การแปลผลค่าเฉลี่ย

- ค่าเฉลี่ย ๔.๕๑ - ๕.๐๐ หมายถึง มากที่สุด
 ค่าเฉลี่ย ๓.๕๑ - ๔.๕๐ หมายถึง มาก
 ค่าเฉลี่ย ๒.๕๑ - ๓.๕๐ หมายถึง ปานกลาง
 ค่าเฉลี่ย ๑.๕๑ - ๒.๕๐ หมายถึง น้อย
 ค่าเฉลี่ย ๑.๐๐ - ๑.๕๐ หมายถึง น้อยที่สุด

๓.๒ สรุปผลการประเมินความสอดคล้องตามมาตรฐานผลการเรียนรู้ จำแนกตามรายวิชา

ที่	รหัสวิชา	ชื่อรายวิชา	ผลการประเมิน	
			คะแนน	แปลค่า
๑.	๖๑๔ ๑๐๒	การจัดการในพระไตรปิฎก	๕.๐	มากที่สุด
๒.	๖๑๔ ๑๐๓	ระเบียบวิธีวิจัยทางการจัดการ	๕.๐	มากที่สุด
๓.	๖๑๔ ๒๐๔	นวัตกรรมเพื่อการจัดการ	๕.๐	มากที่สุด
๔.	๖๑๔ ๒๑๑	การวิเคราะห์ข้อมูลทางการจัดการ	๕.๐	มากที่สุด
๕.	๖๑๔ ๒๐๕	การจัดการองค์การสมัยใหม่	๕.๐	มากที่สุด
รวม			๕.๐	มากที่สุด
เฉลี่ยรวม			๕.๐	มากที่สุด

ผลการประเมินภาพรวมของหลักสูตรพุทธศาสตรมหาบัณฑิต สาขาวิชาการจัดการเชิงพุทธ พบว่า หลักสูตรมีผลการประเมินภาพรวมในระดับมากที่สุด ($\bar{X} = ๕.๐$) เมื่อพิจารณาเป็นรายวิชา พบว่า อยู่ในระดับมากที่สุดทุกรายวิชา

๓.๓ สรุปผลการประเมินความสอดคล้องตามมาตรฐานผลการเรียนรู้ จำแนกตามเนื้อหา วิธีการสอนและวิธีการประเมินผล

ประเด็นการประเมิน	ผลการประเมิน						
	วิชาที่					\bar{X}	แปลผล
	๑	๒	๓	๔	๕		
๑.๑ ด้านเนื้อหา							
๑) เนื้อหา มีความครอบคลุม สอดคล้อง กับคำอธิบายรายวิชา	๕	๕	๕	๕	๕	๕.๐	มากที่สุด
๒) เนื้อหา มีความสอดคล้องเหมาะสมกับมาตรฐานผลการเรียนรู้ด้านคุณธรรม จริยธรรม	๕	๕	๕	๕	๕	๕.๐	มากที่สุด
๓) เนื้อหา มีความสอดคล้องเหมาะสมกับมาตรฐานผลการเรียนรู้ด้านความรู้	๕	๕	๕	๕	๕	๕.๐	มากที่สุด
๔) เนื้อหา มีความสอดคล้องเหมาะสมกับมาตรฐานผลการเรียนรู้ด้านทักษะทางปัญญา	๕	๕	๕	๕	๕	๕.๐	มากที่สุด
๕) เนื้อหา มีความสอดคล้องเหมาะสมกับมาตรฐานผลการเรียนรู้ด้านด้านทักษะความสัมพันธ์ระหว่างบุคคลและความรับผิดชอบ	๕	๕	๕	๕	๕	๕.๐	มากที่สุด
๖) เนื้อหา มีความสอดคล้องเหมาะสมกับมาตรฐานผลการเรียนรู้ด้านทักษะการวิเคราะห์เชิงตัวเลข การสื่อสาร และการใช้เทคโนโลยีสารสนเทศ	๕	๕	๕	๕	๕	๕.๐	มากที่สุด
รวม	๕	๕	๕	๕	๕	๕.๐	มากที่สุด
๑.๒ ด้านวิธีการสอน							
๑) วิธีการสอนมีความเหมาะสมสอดคล้องกับเนื้อหา และวิธีการประเมินทำให้เกิดมาตรฐานผลการเรียนรู้ด้านคุณธรรม จริยธรรม	๕	๕	๕	๕	๕	๕.๐	มากที่สุด
๒) วิธีการสอนมีความเหมาะสมสอดคล้องกับเนื้อหา และวิธีการประเมินทำให้เกิดมาตรฐานผลการเรียนรู้ด้านความรู้	๕	๕	๕	๕	๕	๕.๐	มากที่สุด
๓) วิธีการสอนมีความเหมาะสมสอดคล้องกับเนื้อหา และวิธีการประเมินทำให้เกิดมาตรฐานผลการเรียนรู้ด้านทักษะทางปัญญา	๕	๕	๕	๕	๕	๕.๐	มากที่สุด
๔) วิธีการสอนมีความเหมาะสมสอดคล้องกับเนื้อหา และวิธีการประเมินทำให้เกิดมาตรฐานผลการเรียนรู้ด้าน ทักษะความสัมพันธ์ระหว่างบุคคลและความรับผิดชอบ	๕	๕	๕	๕	๕	๕.๐	มากที่สุด

๕) วิธีการสอนมีความเหมาะสมสอดคล้องกับเนื้อหา และวิธีการประเมินทำให้เกิดมาตรฐานผลการเรียนรู้ ด้านทักษะการวิเคราะห์เชิงตัวเลข การสื่อสาร และการ ใช้เทคโนโลยีสารสนเทศ	๕	๕	๕	๕	๕	๕.๐	มากที่สุด
รวม	๕	๕	๕	๕	๕	๕.๐	มากที่สุด
๑.๓ ด้านวิธีการประเมินผล							
๑) วิธีการประเมินผลมีความเหมาะสมสอดคล้องกับ เนื้อหาและวิธีการสอนทำให้เกิดมาตรฐานผลการเรียนรู้ ด้านคุณธรรม จริยธรรม	๕	๕	๕	๕	๕	๕.๐	มากที่สุด
๒) วิธีการประเมินผลมีความเหมาะสมสอดคล้องกับ เนื้อหาและวิธีการสอนทำให้เกิดมาตรฐานผลการเรียนรู้ ด้านความรู้	๕	๕	๕	๕	๕	๕.๐	มากที่สุด
๓) วิธีการประเมินผลมีความเหมาะสมสอดคล้องกับ เนื้อหาและวิธีการสอนทำให้เกิดมาตรฐานผลการเรียนรู้ ด้านทักษะทางปัญญา	๕	๕	๕	๕	๕	๕.๐	มากที่สุด
๔) วิธีการประเมินผลมีความเหมาะสมสอดคล้องกับ เนื้อหาและวิธีการสอนทำให้เกิดมาตรฐานผลการเรียนรู้ ด้านทักษะความสัมพันธ์ระหว่างบุคคลและความ รับผิดชอบ	๕	๕	๕	๕	๕	๕.๐	มากที่สุด
๕) วิธีการประเมินผลมีความเหมาะสมสอดคล้องกับ เนื้อหาและวิธีการสอนทำให้เกิดมาตรฐานผลการเรียนรู้ ด้านทักษะการวิเคราะห์เชิงตัวเลข การสื่อสาร และการ ใช้เทคโนโลยีสารสนเทศ	๕	๕	๕	๕	๕	๕.๐	มากที่สุด
๖) วิธีการวัดและประเมินผลการเรียนรู้ในรายวิชามี ความหลากหลาย	๕	๕	๕	๕	๕	๕.๐	มากที่สุด
รวม	๕	๕	๕	๕	๕	๕.๐	มากที่สุด
ค่าเฉลี่ยรวม	๕	๕	๕	๕	๕	๕.๐	มากที่สุด

ผลการประเมินความสอดคล้องตามมาตรฐานผลการเรียนรู้ในภาพรวมของหลักสูตรพุทธ
ศาสตรมหาบัณฑิต สาขาวิชาการจัดการเชิงพุทธ อยู่ในระดับมากที่สุด ($\bar{X} = ๕.๐๐$) เมื่อพิจารณา
เป็นรายด้าน พบว่า อยู่ในระดับมากที่สุดทุกด้าน

๓.๔) ข้อเสนอแนะสำหรับหลักสูตร

(๑) ข้อเสนอแนะด้านเนื้อหา

ควรมีการปรับปรุงเนื้อหาให้สอดคล้องกับสภาพบริบทในปัจจุบัน ที่นิสิตจะสามารถนำองค์ความรู้ไปปรับประยุกต์ใช้กับสถานการณ์จริง เช่น สถานการณ์การแพร่ระบาดของไวรัสโควิด ๑๙ การปรับตัวและดำเนินชีวิตภายใต้สถานการณ์ที่เปลี่ยนไป (New Normal) และสถานการณ์ของยุคปัญญาประดิษฐ์ ที่จะเข้ามาแทนที่ลักษณะการเรียนรู้แบบเดิม (AI)

(๒) ข้อเสนอแนะด้านวิธีการสอน

ควรมีการจัดการศึกษาที่ออกแบบให้ผู้เรียนได้แสวงหาความรู้จากหลายช่องทาง ควรมีหนังสือ ตำราประกอบการเรียนการสอน ผู้สอนควรมีเทคนิคที่หลากหลายในการจัดการเรียนการสอนและออกแบบการเรียนการสอน

(๓) ข้อเสนอแนะด้านวิธีการประเมินผล

การวัดผลประเมินผลควรค่าความเที่ยงตรงในการประเมินผล มีการทดสอบตามขอบข่ายเนื้อหาและขอบข่ายของการเรียนรู้ในแต่ละช่วงให้ชัด เพื่อเสริมทักษะผู้เรียนมีความรู้ที่หลากหลายและสอดคล้องกับสาระเรียนรู้นั้น ๆ

ภาคผนวก

- **สั่งแต่งตั้งกรรมการทวนสอบผลสัมฤทธิ์**



บันทึกข้อความ

สำนักงานคณะกรรมการการอุดมศึกษา	
มหาวิทยาลัยเกษตรศาสตร์ เลขาธิการมหาวิทยาลัย	
เลขที่: ศอ๓๕	
วันที่: ๒๕ เมษายน ๒๕๖๓	เวลา: ๑๕.๐๕ น.
ผู้รับ: <i>[Signature]</i>	

ส่วนงาน ภาควิชารัฐศาสตร์ คณะสังคมศาสตร์ โทร., โทรสาร ๐ - ๓๕๒๔ - ๘๐๐๐ (ภายใน ๘๒๐๐)

ที่ อว ๘๐๐๕.๒/ ๒๖๕

วันที่ ๒๕ เมษายน ๒๕๖๓

เรื่อง ขออนุมัติลงนามในคำสั่งบัณฑิตวิทยาลัย เรื่อง แต่งตั้งคณะกรรมการทวนสอบผลสัมฤทธิ์ตาม
มาตรฐานผลการเรียนรู้ หลักสูตรพุทธศาสตรมหาบัณฑิต สาขาวิชาการจัดการเชิงพุทธ

นมัสการ คณบดีบัณฑิตวิทยาลัย

สืบเนื่องจากหลักสูตรบัณฑิตศึกษา ภาควิชารัฐศาสตร์ คณะสังคมศาสตร์ ได้จัดการเรียนการสอนระดับปริญญาโทแก่นิสิตหลักสูตรพุทธศาสตรมหาบัณฑิต สาขาวิชาการจัดการเชิงพุทธ ประจำปีการศึกษา ๒๕๖๒ ซึ่งขณะนี้สิ้นสุดของหลักสูตรพุทธศาสตรมหาบัณฑิต สาขาวิชาการจัดการเชิงพุทธ รุ่น ๑๒ อยู่ในขั้นตอนการทวนสอบผลสัมฤทธิ์ตามมาตรฐานผลการเรียนรู้

ดังนั้น เพื่อการบริหารงานของหลักสูตรพุทธศาสตรมหาบัณฑิต สาขาวิชาการจัดการเชิงพุทธ ดำเนินไปด้วยความเรียบร้อย บรรลุวัตถุประสงค์และนโยบายในการจัดการศึกษาของหลักสูตรพุทธศาสตรมหาบัณฑิต สาขาวิชาการจัดการเชิงพุทธ คณะสังคมศาสตร์ มหาวิทยาลัยมหจุฬาลงกรณราชวิทยาลัย ประจำปีการศึกษา ๒๕๖๒ จึงใคร่ขออนุมัติลงนามในคำสั่งบัณฑิตวิทยาลัย เรื่อง แต่งตั้งคณะกรรมการทวนสอบผลสัมฤทธิ์ตามมาตรฐานผลการเรียนรู้ หลักสูตรพุทธศาสตรมหาบัณฑิต สาขาวิชาการจัดการเชิงพุทธ รายละเอียดปรากฏตามคำสั่งบัณฑิตวิทยาลัยตามที่แนบมาเพื่อพิจารณาอนุมัติและลงนามพร้อมแล้วนี้

จึงนมัสการมาเพื่อโปรดพิจารณาอนุมัติลงนามในคำสั่งบัณฑิตวิทยาลัยต่อไป

[Signature]

(รองศาสตราจารย์ ดร.สุรพล สุธะพรหม)

ผู้อำนวยการหลักสูตรบัณฑิตศึกษา

ภาควิชารัฐศาสตร์ คณะสังคมศาสตร์

ผู้ประสานงาน: พระมหาทศกฤษ ภัคดิโสภโณ, ผศ.ดร.

โทรศัพท์ติดต่อ: ๐๙๘-๘๖๘-๐๙๘๙๖

E- mail: krisada.sae@mcu.ac.th

อนุมัติ ไม่อนุมัติ
 นำเข้าพิจารณาในกรรมการ บท.

[Signature]
(พระมหาสุเมธ ฐิติวชิโร, รศ.ดร.)

คณบดีบัณฑิตวิทยาลัย

๒๕ / ๔.๒ / ๖๓



คำสั่งบัณฑิตวิทยาลัย

ที่ ๐๘/๒๕๖๓

เรื่อง แต่งตั้งคณะกรรมการทวนสอบผลสัมฤทธิ์ตามมาตรฐานผลการเรียนรู้
หลักสูตรพุทธศาสตรมหาบัณฑิต สาขาวิชาการจัดการเชิงพุทธ
ภาควิชารัฐศาสตร์ คณะสังคมศาสตร์ มหาวิทยาลัยมหาจุฬาลงกรณราชวิทยาลัย
ประจำปีการศึกษา ๒๕๖๒

เพื่อให้การทวนสอบผลสัมฤทธิ์ตามมาตรฐานผลการเรียนรู้ หลักสูตรพุทธศาสตรมหาบัณฑิต สาขาวิชาการจัดการเชิงพุทธ ภาควิชารัฐศาสตร์ คณะสังคมศาสตร์ มหาวิทยาลัยมหาจุฬาลงกรณราชวิทยาลัย เป็นไปด้วยความเรียบร้อย มีประสิทธิภาพ บรรลุวัตถุประสงค์และนโยบายของมหาวิทยาลัย

อาศัยอำนาจตามความในมาตรา ๓๓ และมาตรา ๔๑ แห่งพระราชบัญญัติมหาวิทยาลัยมหาจุฬาลงกรณราชวิทยาลัย พ.ศ. ๒๕๔๐ และมติที่ประชุมคณะกรรมการบริหารหลักสูตร ในการประชุมครั้งที่ ๔/๒๕๖๓ เมื่อวันที่ ๑๗ เมษายน พ.ศ. ๒๕๖๓ จึงออกคำสั่งบัณฑิตวิทยาลัย เรื่อง แต่งตั้งคณะกรรมการทวนสอบผลสัมฤทธิ์ตามมาตรฐานผลการเรียนรู้ หลักสูตรพุทธศาสตรมหาบัณฑิต สาขาวิชาการจัดการเชิงพุทธ ภาควิชารัฐศาสตร์ คณะสังคมศาสตร์ มหาวิทยาลัยมหาจุฬาลงกรณราชวิทยาลัย ประกอบด้วย

คณะกรรมการทวนสอบผลสัมฤทธิ์ตามมาตรฐานผลการเรียนรู้

- | | |
|-------------------------------------|----------------------|
| ๑. พระอุดมสิทธินายก, ผศ.ดร. | ประธานกรรมการ |
| ๒. พระเมธาวิเชียร, รศ.ดร. | กรรมการผู้ทรงคุณวุฒิ |
| ๓. พระสุธีวีรบัณฑิต, ดร. | กรรมการ |
| ๔. พระปลัดระพีพัน พุทธิสาโร, ผศ.ดร. | กรรมการ |
| ๕. พระมหาสุนันท์ สุนนโท, ผศ.ดร. | กรรมการ |
| ๖. พระมหาภุชญา กิตติโสภโณ, ผศ.ดร. | กรรมการ |
| ๗. ผศ.ดร.ประเสริฐ อีลาว | กรรมการ |
| ๘. พระมหานิกัร ฐานุตโตโร, ดร. | กรรมการและเลขานุการ |

คณะกรรมการประสานงานทวนสอบผลสัมฤทธิ์ตามมาตรฐานผลการเรียนรู้

- | | |
|--------------------------|---------------------|
| ๑. พระสมนึก อีรปญโญ | ประธานกรรมการ |
| ๒. นายสุภัทรชัย สีตะใบ | กรรมการ |
| ๓. นายกรกต ขำบัณฑิต | กรรมการ |
| ๔. นายพลวัฒน์ สีทา | กรรมการ |
| ๕. นางสาวกาญจนา บุญเรือง | กรรมการ |
| ๖. นางสาวสุมาลี บุญเรือง | กรรมการ |
| ๗. นางสาวพัชรี ทาลาง | กรรมการ |
| ๘. พระนุชิต นาคเสโน | กรรมการและเลขานุการ |

-๒-

คณะกรรมการชุดนี้มีอำนาจหน้าที่ ดังนี้

๑. ศึกษาข้อมูลและทวนสอบผลสัมฤทธิ์ตามมาตรฐานผลการเรียนรู้ในแต่ละด้านของแต่ละรายวิชาที่ได้รับการคัดเลือกในหลักสูตรพุทธศาสตรมหาบัณฑิต สาขาวิชาการจัดการเชิงพุทธ
๒. ประมวลผลและรายงานผลการทวนสอบผลสัมฤทธิ์แก่คณะกรรมการประจำหลักสูตรพุทธศาสตรมหาบัณฑิต สาขาวิชาการจัดการเชิงพุทธ
๓. ประสานงานและอำนวยความสะดวกในการทวนสอบผลสัมฤทธิ์ตามมาตรฐานผลการเรียนรู้

ทั้งนี้ ตั้งแต่บัดนี้เป็นต้นไป

สั่ง ณ วันที่ ๒๕ เมษายน พ.ศ. ๒๕๖๓



(พระมหาสมบุญ ฐุฑฒิกโร, รศ.ดร.)

คณบดีบัณฑิตวิทยาลัย

มหาวิทยาลัยมหาจุฬาลงกรณราชวิทยาลัย



รายงานผลการทวนสอบผลสัมฤทธิ์ตามมาตรฐานผลการเรียนรู้
ประจำปีการศึกษา ๒๕๖๒

หลักสูตรพุทธศาสตรมหาบัณฑิต
สาขาวิชาการจัดการเชิงพุทธ

หลักสูตรบัณฑิตศึกษากาควิชารัฐศาสตร์
คณะสังคมศาสตร์ มหาวิทยาลัยมหจุฬาลงกรณราชวิทยาลัย

บทสรุปผู้บริหาร

การทวนสอบผลสัมฤทธิ์เป็นงานที่สำคัญงานหนึ่งในความรับผิดชอบของอาจารย์ผู้รับผิดชอบหลักสูตร และอาจารย์ผู้สอนที่ต้องร่วมมือกันดำเนินการอย่างมีประสิทธิภาพ ซึ่งจะนำไปสู่การพัฒนาปรับปรุงการจัดการ เรียนการสอนของรายวิชาและหลักสูตรให้มีประสิทธิภาพและประสิทธิผล ผลการทวนสอบผลสัมฤทธิ์มีดังนี้

ผลการประเมินภาพรวมของหลักสูตรพุทธศาสตรมหาบัณฑิต สาขาวิชาการจัดการเชิงพุทธ พบว่า หลักสูตรมีผลการประเมินภาพรวมในระดับมากที่สุด ($\bar{X} = ๕.๐$) เมื่อพิจารณาเป็นรายวิชา พบว่า อยู่ในระดับมากที่สุดทุกรายวิชา

ผลการประเมินความสอดคล้องตามมาตรฐานผลการเรียนรู้ในภาพรวมของหลักสูตรพุทธศาสตรมหาบัณฑิต สาขาวิชาการจัดการเชิงพุทธ อยู่ในระดับมากที่สุด ($\bar{X} = ๕.๐๐$) เมื่อพิจารณาเป็นรายด้าน พบว่า อยู่ในระดับมากที่สุดทุกด้าน

ข้อเสนอแนะสำหรับหลักสูตร

(๑) ข้อเสนอแนะด้านเนื้อหา

ควรมีการปรับปรุงเนื้อหาให้สอดคล้องกับสภาพบริบทในปัจจุบัน ที่นิสิตจะสามารถนำองค์ความรู้ไปปรับประยุกต์ใช้ได้กับสถานการณ์จริง เช่น สถานการณ์การแพร่ระบาดของไวรัสโควิด ๑๙ การปรับตัวและดำเนินชีวิตภายใต้สถานการณ์ที่เปลี่ยนไป (*New Normal*) และสถานการณ์ของยุคปัญญาประดิษฐ์ ที่จะเข้ามาแทนที่ลักษณะการเรียนรู้แบบเดิม (*AI*)

(๒) ข้อเสนอแนะด้านวิธีการสอน

ควรมีการจัดการศึกษาที่ออกแบบให้ผู้เรียนได้แสวงหาความรู้จากหลายช่องทาง ควรมีหนังสือ ตำราประกอบการเรียนการสอน ผู้สอนควรมีเทคนิคที่หลากหลายในการจัดการเรียนการสอน และออกแบบการเรียนการสอน

(๓) ข้อเสนอแนะด้านวิธีการประเมินผล

การวัดผลประเมินผลควรค่าความเที่ยงตรงในการประเมินผล มีการทดสอบตามข้อข่ายเนื้อ และข้อข่ายของการเรียนรู้ในแต่ละช่วงให้ชัด เพื่อเสริมทักษะผู้เรียนมีความความรู้ที่หลากหลายและสอดคล้องกับสาระเรียนรู้นั้น ๆ

พระปลัดระพิน พุทธิสารโ

ประธานกรรมการบริหารหลักสูตร

พุทธศาสตรมหาบัณฑิต สาขาวิชาการจัดการเชิงพุทธ

สารบัญ

หน้า

บทสรุปผู้บริหาร

สารบัญ

ส่วนที่ ๑ ส่วนนำ

๑.๑	วัตถุประสงค์และความสำคัญของการทวนสอบผลสัมฤทธิ์	๔
๑.๒	ชื่อหลักสูตรและสาขาวิชา	๔
๑.๓	ภาคการศึกษาและปีการศึกษา	๔
๑.๔	รายวิชาที่เปิดสอนและทวนสอบผลสัมฤทธิ์	๔
๑.๕	วิธีการทวนสอบผลสัมฤทธิ์	๕
๑.๖	กรรมการทวนสอบผลสัมฤทธิ์	๖
๑.๗	วัน เดือน ปี ที่ทวนผลสัมฤทธิ์	๗
๑.๘	เกณฑ์การประเมินและเกณฑ์การแปลผลค่าเฉลี่ย	๗

ส่วนที่ ๒ รายงานผลการทวนสอบผลสัมฤทธิ์ตามมาตรฐานผลการเรียนรู้รายวิชา

๒.๑	รายวิชาที่ทวนสอบผลสัมฤทธิ์	๘
๒.๒	ผลการทวนสอบผลสัมฤทธิ์ตามมาตรฐานผลการเรียนรู้รายวิชาการจัดการใน พระไตรปิฎก	๘
๒.๓	ผลการทวนสอบผลสัมฤทธิ์ตามมาตรฐานผลการเรียนรู้ รายวิชาการเปรียบเทียบวิธีวิจัยทางการจัดการ	๑๑
๒.๔	ผลการทวนสอบผลสัมฤทธิ์ตามมาตรฐานผลการเรียนรู้ รายวิชานวัตกรรมเพื่อการจัดการ	๒๐
๒.๕	ผลการทวนสอบผลสัมฤทธิ์ตามมาตรฐานผลการเรียนรู้ รายวิชาการวิเคราะห์ข้อมูลทางการจัดการ	๒๕
๒.๖	ผลการทวนสอบผลสัมฤทธิ์ตามมาตรฐานผลการเรียนรู้ รายวิชาการจัดการองค์การสมัยใหม่	๒๗

ส่วนที่ ๓ สรุปผลการทวนสอบผลสัมฤทธิ์ตามมาตรฐานผลการเรียนรู้

๓.๑	เกณฑ์การแปลผลค่าเฉลี่ย	๓๘
๓.๒	สรุปผลการประเมินความสอดคล้องตามมาตรฐานผลการเรียนรู้ จำแนกตามรายวิชา	๓๘
๓.๓	สรุปผลการประเมินความสอดคล้องตามมาตรฐานผลการเรียนรู้ จำแนกตามเนื้อหา วิธีการสอนและวิธีการประเมินผล	๓๙
๓.๔	ข้อเสนอแนะสำหรับหลักสูตร	๓๙

ส่วนที่ ๑

ส่วนนำ

๑.๑ วัตถุประสงค์และความสำคัญของการทวนสอบผลสัมฤทธิ์

การทวนสอบผลสัมฤทธิ์เป็นงานที่สำคัญงานหนึ่งในความรับผิดชอบของอาจารย์ผู้รับผิดชอบหลักสูตร และอาจารย์ผู้สอนที่ต้องร่วมมือกันดำเนินการอย่างมีประสิทธิภาพ ซึ่งจะนำไปสู่การพัฒนาปรับปรุงการจัดการ เรียนการสอนของรายวิชาและหลักสูตรให้มีประสิทธิภาพและประสิทธิผล ทั้งนี้ การทวนสอบผลสัมฤทธิ์มี วัตถุประสงค์ ๓ ประการ ดังนี้

๑) เพื่อศึกษาผลสัมฤทธิ์ทางการเรียนตามมาตรฐานผลการเรียนรู้ที่แต่ละรายวิชาได้รับจากการ กระจายความรับผิดชอบจากหลักสูตรสู่รายวิชา (Curriculum Mapping) ซึ่งเป็นประโยชน์ต่อ อาจารย์ผู้สอน อาจารย์ผู้รับผิดชอบหลักสูตรและผู้ที่เกี่ยวข้องในการปรับปรุงข้อบกพร่อง หรือส่งเสริม จุดเด่นของผู้เรียนเพื่อ พัฒนาตนเองต่อไป

๒) เพื่อนำผลจากการทวนสอบผลสัมฤทธิ์ไปปรับปรุงการจัดการเรียนการสอนของอาจารย์ ผู้สอน ให้ดีขึ้นกว่าเดิม

๓) เพื่อนำผลจากการทวนสอบผลสัมฤทธิ์เป็นข้อมูลสำคัญในการบริหารจัดการหลักสูตร การ วางแผนพัฒนาการเรียนการสอน การติดตามประเมินผลและการประกันคุณภาพของหลักสูตร

๑.๒ ชื่อหลักสูตรและสาขาวิชา

หลักสูตรพุทธศาสตรมหาบัณฑิต สาขาวิชาการจัดการเชิงพุทธ

๑.๓ ภาคการศึกษาและปีการศึกษา

ภาคการศึกษาที่ ๑ ปีการศึกษา ๒๕๖๒

ภาคการศึกษาที่ ๒ ปีการศึกษา ๒๕๖๒

ภาคการศึกษาที่ ๓ ปีการศึกษา ๒๕๖๒

๑.๔ รายวิชาที่เปิดสอนและทวนสอบผลสัมฤทธิ์ รายวิชาที่เปิดสอน

รายวิชาที่เปิดสอน	รายวิชาที่ทวนสอบ
ภาคการศึกษาที่ ๑	
๖๑๔ ๑๐๑ พื้นฐานทางการจัดการ (๓)(๓-๐-๖)	
๖๑๔ ๑๐๒ การจัดการในพระไตรปิฎก (๓)(๓-๐-๖)	✓
๖๑๔ ๒๐๑ ภาษาอังกฤษสำหรับการจัดการเชิงพุทธ (๓)(๓-๐-๖)	

รายวิชาที่เปิดสอน	รายวิชาที่ทวนสอบ
๖๑๔ ๑๐๓ ระเบียบวิธีวิจัยทางการจัดการ ๓(๓-๐-๖)	✓
๖๑๔ ๑๐๔ การจัดการทรัพยากรมนุษย์เชิงกลยุทธ์ ๓(๓-๐-๖)	
ภาคการศึกษาที่ ๒	
๖๑๔ ๑๐๓ ทฤษฎีองค์การและการจัดการเชิงพุทธ ๓(๓-๐-๖)	
๖๐๐ ๒๐๕ ธรรมเนียม (๓)(๓-๐-๖)	
๖๑๔ ๒๐๔ นวัตกรรมเพื่อการจัดการ ๓(๓-๐-๖)	✓
๖๑๔ ๒๑๐ ภาวะผู้นำทางการจัดการเชิงพุทธ ๓(๓-๐-๖)	
๖๑๔ ๒๑๑ การวิเคราะห์ข้อมูลทางการจัดการ ๓(๓-๐-๖)	✓
ภาคการศึกษาที่ ๓	
๖๑๔ ๒๐๓ สัมมนาการวิจัยทางการจัดการเชิงพุทธ (๓)(๓-๐-๖)	
๖๑๔ ๒๐๕ การจัดการองค์การสมัยใหม่ ๓(๓-๐-๖)	✓

ภาคการศึกษาที่	จำนวนรายวิชาทั้งหมด	จำนวนรายวิชาที่ทวนสอบ	ร้อยละของรายวิชาที่ทวนสอบผลสัมฤทธิ์
๑	๕	๒	๔๐
๒	๕	๒	๔๐
ฤดูร้อน	๒	๑	๕๐

๑.๕ วิธีทวนสอบผลสัมฤทธิ์

๑.๕.๑ อาจารย์ประจำหลักสูตรประชุมเพื่อคัดเลือกรายวิชาที่จะทำการทวนสอบผลสัมฤทธิ์ จำนวนไม่ น้อยกว่าร้อยละ ๒๕ ของรายวิชาทั้งหมดที่เปิดสอนในปีการศึกษา พร้อมทั้งกำหนดระยะเวลาการทวนสอบ ประจำปีการศึกษา และแจ้งต่อคณะกรรมการบริหารหลักสูตรได้รับทราบ เพื่อเตรียมการทวนสอบโดยรายวิชาที่ทำการทวนสอบต้องไม่ซ้ำกันและทวนสอบกระจายให้ครบถ้วนทุกรายวิชาที่จัดการเรียนการสอนตลอด ระยะเวลาที่กำหนดของหลักสูตร

๑.๕.๒ คณะกรรมการบริหารหลักสูตรเสนอผู้บริหารสูงสุดของส่วนงานเพื่อแต่งตั้งคณะกรรมการทวน สอบผลสัมฤทธิ์ของแต่ละหลักสูตร โดยมีจำนวนไม่น้อยกว่า ๓ รูป/คน ประกอบด้วย

(๓) อาจารย์ผู้รับผิดชอบหลักสูตรหรืออาจารย์ประจำหลักสูตร

(๒) อาจารย์ภายนอกหลักสูตรที่มีความเข้าใจในระบบประกันคุณภาพภายในระดับอุดมศึกษา

(๓) ผู้ทรงคุณวุฒิภายนอกสถาบัน

๑.๕.๓ อาจารย์ประจำหลักสูตรแจ้งอาจารย์ผู้สอนรายวิชาเตรียมข้อมูลต่างๆ ที่เกี่ยวข้องกับ การทวนสอบผลสัมฤทธิ์ เช่น มคอ. ๑ มคอ. ๒ มคอ. ๓ มคอ. ๕ เอกสารประกอบการสอน ข้อสอบ ผลการสอบ ตัวอย่างงานมอบหมาย

๑.๕.๔ อาจารย์ประจำหลักสูตร จัดทำแบบประเมินตนเองของนิสิต (ทส.๐๑) ตามรูปแบบที่ มหาวิทยาลัยกำหนด และแจกแบบประเมินตนเองของนิสิต (ทส.๐๑) เพื่อประเมินผลสัมฤทธิ์เมื่อการ สอนรายวิชาเสร็จสิ้นลงแต่ละภาคการศึกษา พร้อมทั้งจัดทำรายงานผลการประเมินตนเองของนิสิต (ทส.๐๒)

๑.๕.๕ คณะกรรมการทวนสอบผลสัมฤทธิ์ศึกษาข้อมูลและทวนสอบผลสัมฤทธิ์ตามมาตรฐาน ผลการ เรียนรู้ในแต่ละด้านของแต่ละรายวิชาที่ได้รับการคัดเลือก โดยดำเนินการตามแนวปฏิบัติ ดังนี้

(๑) ศึกษาข้อมูลหลักสูตร ได้แก่ มคอ.๑ มคอ.๒ มคอ.๓ มคอ.๔ มคอ.๕ มคอ.๖ เอกสารประกอบการสอน ข้อสอบ ผลการสอบ ตัวอย่างงานมอบหมาย สรุปลักษณะการเรียน การสอน กิจกรรม พัฒนานิสิต และผลประเมินอาจารย์โดยนิสิต

(๒) วิเคราะห์ความสอดคล้องของเนื้อหา วิธีการสอน วิธีการประเมินและกิจกรรม การเรียน การสอนในรายวิชา เพื่อยืนยันผลสัมฤทธิ์ของมาตรฐานผลการเรียนรู้ในแต่ละด้าน จาก ข้อมูลในข้อ (๑)

(๓) สัมภาษณ์นิสิตและอาจารย์ผู้สอนในรายวิชา

(๔) จัดทำผลการวิเคราะห์การทวนสอบผลสัมฤทธิ์รายวิชาและภาพรวมในแต่ละ ภาค การศึกษา

๑.๕.๖ คณะกรรมการทวนสอบผลสัมฤทธิ์ประมวลผลและรายงานผลการทวนสอบผลสัมฤทธิ์ แก่ คณะกรรมการประจำส่วนงาน

๑.๕.๗ แจ้งรายงานผลการทวนสอบผลสัมฤทธิ์และข้อเสนอแนะของคณะกรรมการทวนสอบ ผลสัมฤทธิ์แก่คณะกรรมการบริหารหลักสูตร

๑.๕.๘ คณะกรรมการบริหารหลักสูตรแจ้งผลการทวนสอบผลสัมฤทธิ์และข้อเสนอแนะแก่ อาจารย์ ผู้สอน เพื่อปรับปรุงการจัดการเรียนการสอนในครั้งต่อไป

๑.๕.๙ อาจารย์ประจำหลักสูตรเก็บเพื่อเป็นหลักฐานรับการตรวจประเมินคุณภาพการศึกษา ภายใน ระดับหลักสูตร และเพื่อเป็นข้อมูลในการปรับปรุงหลักสูตร

๑.๖ กรรมการทวนสอบผลสัมฤทธิ์

๑. รศ.ดร.สุรพล สุยะพรหม	ประธานกรรมการ
๒. พระเมธาวิเชียรสร, รศ.ดร.	กรรมการผู้ทรงคุณวุฒิ
๓. พระอุดมสิทธิธินายก, ผศ.ดร.	กรรมการ
๔. พระสุธีวีรบัณฑิต, ดร.	กรรมการ

๕. พระปลัดระพิน พุทธิสารโร, ผศ.ดร.	กรรมการ
๖. พระมหาสุนันท์ สุนนโท, ผศ.ดร.	กรรมการ
๗. พระมหาภุชญา กิตติโสภโณ, ผศ.ดร.	กรรมการ
๘. ผศ.ดร.ประเสริฐ ธิลาว	กรรมการ
๙. พระมหานิกธ ฐานุตโตโร, ดร.	กรรมการและเลขานุการ

๑.๗ วัน เดือน ปี ที่ทวนผลสัมฤทธิ์

วันที่ ๓๐ เมษายน พ.ศ.๒๕๖๓

๑.๘ เกณฑ์การประเมินและเกณฑ์การแปลผลค่าเฉลี่ย

๑.๘.๑ เกณฑ์การประเมิน

คะแนน ๕	หมายถึง มากที่สุด
คะแนน ๔	หมายถึง มาก
คะแนน ๓	หมายถึง ปานกลาง
คะแนน ๒	หมายถึง น้อย
คะแนน ๑	หมายถึง น้อยที่สุด

๑.๘.๒ เกณฑ์การแปลผลค่าเฉลี่ย

ค่าเฉลี่ย ๔.๕๑ - ๕.๐๐	หมายถึง มากที่สุด
ค่าเฉลี่ย ๓.๕๑ - ๔.๕๐	หมายถึง มาก
ค่าเฉลี่ย ๒.๕๑ - ๓.๕๐	หมายถึง ปานกลาง
ค่าเฉลี่ย ๑.๕๑ - ๒.๕๐	หมายถึง น้อย
ค่าเฉลี่ย ๑.๕๑ - ๑.๕๐	หมายถึง น้อยที่สุด

ส่วนที่ ๒

รายงานผลการทวนสอบผลสัมฤทธิ์ตามมาตรฐานผลการเรียนรู้รายวิชา

๒.๑ รายวิชาที่ทวนสอบผลสัมฤทธิ์

ในภาคการศึกษาที่ ๑ ปีการศึกษา ๒๕๖๒ หลักสูตรพุทธศาสตรมหาบัณฑิต สาขาวิชาการจัดการเชิงพุทธ จัดการเรียนการสอน จำนวน ๕ รายวิชา มีวิชาที่ดำเนินการทวนสอบผลสัมฤทธิ์ จำนวน ๒ รายวิชา

ที่	รายวิชา	อาจารย์ผู้สอน	จำนวนนิสิต
๑.	๖๑๔ ๑๐๒ การจัดการในพระไตรปิฎก (๓) (๓-๐-๖)	พระปลัดระพิน พุทธิสารโร , ผศ.ดร.	๒๑ รูป/คน
๒.	๖๑๔ ๑๐๓ ระเบียบวิธีวิจัยทางการจัดการ ๓ (๓-๐-๖)	พระมหากฤษฎา กิตติโสภโณ, ผศ.ดร.	๒๑ รูป/คน

๒.๒ ผลการทวนสอบผลสัมฤทธิ์ตามมาตรฐานผลการเรียนรู้รายวิชาการจัดการในพระไตรปิฎก

๒.๒.๑ มาตรฐานผลการเรียนรู้ของรายวิชาที่มีความรับผิดชอบหลักรายวิชาการจัดการในพระไตรปิฎก

๑) ด้านคุณธรรม จริยธรรม

๑. มีความสามารถในการใช้ดุลยพินิจเพื่อการแก้ปัญหาทางคุณธรรมและจริยธรรมที่ซับซ้อนอย่างผู้รู้ในบริบทของศาสตร์ทางการจัดการเชิงพุทธ

๒) ด้านความรู้

๑. มีความสามารถในการพัฒนานวัตกรรมหรือสร้างองค์ความรู้ใหม่ที่เป็นแก่นของสาขาวิชาการจัดการเชิงพุทธ

๓) ด้านทักษะทางปัญญา

๑. สามารถใช้ความเข้าใจอันถ่องแท้ในทฤษฎีและเทคนิคการแสวงหาความรู้ในการวิเคราะห์ประเด็นและปัญหาสำคัญได้อย่างสร้างสรรค์

๔) ด้านทักษะความสัมพันธ์ระหว่างบุคคลและความรับผิดชอบ

๑. มีความสามารถสูงในใช้ความรู้ทางการจัดการเชิงพุทธเพื่อการแสดงความคิดเห็นทางวิชาการได้อย่างลึกซึ้งและแหลมคม

๕) ด้านทักษะการวิเคราะห์เชิงตัวเลข การสื่อสาร และ การใช้เทคโนโลยีสารสนเทศ

๑. สามารถคัดกรองข้อมูลและใช้หลักตรรกะทางคณิตศาสตร์และสถิติ ในการศึกษาค้นคว้าปัญหา เชื่อมโยงประเด็นปัญหาที่สำคัญและซับซ้อน และเสนอแนะแนวทางการแก้ไขปัญหาในด้านต่างๆ โดยเฉพาะทางด้านการจัดการเชิงพุทธในเชิงลึกได้เป็นอย่างดี

๒.๒.๒ ผลการทวนสอบผลสัมฤทธิ์ตามมาตรฐานผลการเรียนรู้ โดยการประเมินตนเองของนิสิต

มาตรฐานผลการเรียนรู้	ผลการเรียนรู้ภายหลังเรียนรายวิชา		
	\bar{X}	S.D.	แปลผล
๑) ด้านคุณธรรม จริยธรรม			
๑.๑ มีความสามารถในการใช้ดุลยพินิจเพื่อการแก้ปัญหาทางคุณธรรมและจริยธรรมที่ซับซ้อนอย่างผู้รู้ในบริบทของศาสตร์ทางด้านการจัดการเชิงพุทธ	๓.๘๑	๐.๘๕๒	มาก
รวม	๓.๘๑	๐.๘๕๒	มาก
๒) ด้านความรู้			
๒.๑ มีความสามารถในการพัฒนานวัตกรรมหรือสร้างองค์ความรู้ใหม่ที่เป็นแก่นของสาขาวิชาการจัดการเชิงพุทธ	๓.๘๑	๐.๗๓๒	มาก
รวม	๓.๘๑	๐.๗๓๒	มาก
๓) ด้านทักษะทางปัญญา			
๓.๑ สามารถใช้ความเข้าใจอันถ่องแท้ในทฤษฎีและเทคนิคการแสวงหาความรู้ในการวิเคราะห์ประเด็นและปัญหาสำคัญได้อย่างสร้างสรรค์	๓.๙๕	๐.๖๕๓	มาก
รวม	๓.๙๕	๐.๖๕๓	มาก
๔) ด้านทักษะความสัมพันธ์ระหว่างบุคคลและความรับผิดชอบ			
๔.๑ มีความสามารถสูงในใช้ความรู้ทางด้านการจัดการเชิงพุทธเพื่อแสดงความคิดเห็นทางวิชาการได้อย่างลึกซึ้งและแหลมคม	๔.๐๐	๐.๖๙๐	มาก
รวม	๔.๐๐	๐.๖๙๐	มาก
๕) ด้านทักษะการวิเคราะห์เชิงตัวเลข การสื่อสาร และการใช้เทคโนโลยีสารสนเทศ			
๕.๑ สามารถคัดกรองข้อมูลและใช้หลักตรรกะทางคณิตศาสตร์และสถิติ ในการศึกษาค้นคว้าปัญหา เชื่อมโยงประเด็นปัญหาที่สำคัญและซับซ้อน และเสนอแนะแนวทางการแก้ไขปัญหาในด้านต่างๆ โดยเฉพาะทางด้านการจัดการเชิงพุทธในเชิงลึกได้เป็นอย่างดี	๔.๐๐	๐.๖๑๗	มาก
รวม	๔.๐๐	๐.๖๑๗	มาก
รวมทั้งหมด	๓.๙๑	๐.๖๐๓	มาก

จากผลการประเมินทวนสอบผลสัมฤทธิ์ของผู้เรียนตามมาตรฐานการเรียนรู้ในรายวิชา พบว่า ผลสัมฤทธิ์ของผู้เรียนจากการประเมินตนเองในภาพรวมของรายวิชาการจัดการในพระไตรปิฎก อยู่ในระดับมาก ($\bar{X} = 3.91$) เมื่อพิจารณาเป็นรายด้าน พบว่า

(๑) ผลสัมฤทธิ์ของผู้เรียนด้านด้านคุณธรรม จริยธรรม ภาพรวมอยู่ในระดับมาก ($\bar{X} = 3.81$)

(๒) ผลสัมฤทธิ์ของผู้เรียนด้านด้านความรู้ ภาพรวมอยู่ในระดับมาก ($\bar{X} = 3.81$)

(๓) ผลสัมฤทธิ์ของผู้เรียนด้านด้านทักษะทางปัญญา ภาพรวมอยู่ในระดับมาก ($\bar{X} = 3.95$)

(๔) ผลสัมฤทธิ์ของผู้เรียนด้านด้านทักษะความสัมพันธ์ระหว่างบุคคลและความรับผิดชอบ ภาพรวมอยู่ในระดับมาก ($\bar{X} = 4.00$)

(๕) ผลสัมฤทธิ์ของผู้เรียนด้านด้านทักษะการวิเคราะห์เชิงตัวเลข การสื่อสาร และการใช้เทคโนโลยีสารสนเทศ ภาพรวมอยู่ในระดับมาก ($\bar{X} = 4.00$)

๒) ข้อเสนอแนะและความคิดเห็นของนิสิต

-

๒.๒.๓ ผลการทวนสอบผลสัมฤทธิ์ตามมาตรฐานผลการเรียนรู้ โดยคณะกรรมการทวนสอบผลสัมฤทธิ์

๑) ผลการประเมินความสอดคล้อง

ประเด็นการประเมิน	ผลการประเมิน										แปลผล	
	กรรมการคนที่									\bar{X}		
	๑	๒	๓	๔	๕	๖	๗	๘	๙			
๑.๑ ด้านเนื้อหา												
๑) เนื้อหา มีความครอบคลุมสอดคล้องกับคำอธิบายรายวิชา	๕	๕	๕	๕	๕	๕	๕	๕	๕	๕.๐	มากที่สุด	
๒) เนื้อหา มีความสอดคล้องเหมาะสมกับมาตรฐานผลการเรียนรู้ด้านคุณธรรม จริยธรรม	๕	๕	๕	๕	๕	๕	๕	๕	๕	๕.๐	มากที่สุด	
๓) เนื้อหา มีความสอดคล้องเหมาะสมกับมาตรฐานผลการเรียนรู้ด้านความรู้	๕	๕	๕	๕	๕	๕	๕	๕	๕	๕.๐	มากที่สุด	
๔) เนื้อหา มีความสอดคล้องเหมาะสมกับมาตรฐานผลการเรียนรู้ด้านทักษะทางปัญญา	๕	๕	๕	๕	๕	๕	๕	๕	๕	๕.๐	มากที่สุด	
๕) เนื้อหา มีความสอดคล้องเหมาะสมกับมาตรฐานผลการเรียนรู้ด้านด้านทักษะความสัมพันธ์ระหว่างบุคคลและความรับผิดชอบ	๕	๕	๕	๕	๕	๕	๕	๕	๕	๕.๐	มากที่สุด	
๖) เนื้อหา มีความสอดคล้องเหมาะสมกับมาตรฐานผลการเรียนรู้ด้านทักษะการวิเคราะห์เชิงตัวเลข การสื่อสารและการใช้เทคโนโลยีสารสนเทศ	๕	๕	๕	๕	๕	๕	๕	๕	๕	๕.๐	มากที่สุด	
รวม	๕	๕	๕	๕	๕	๕	๕	๕	๕	๕.๐	มากที่สุด	
๑.๒ ด้านวิธีการสอน												
๑) วิธีการสอนมีความเหมาะสมสอดคล้องกับเนื้อหา และวิธีการประเมินทำให้เกิดมาตรฐานผลการเรียนรู้ด้านคุณธรรม จริยธรรม	๕	๕	๕	๕	๕	๕	๕	๕	๕	๕.๐	มากที่สุด	
๒) วิธีการสอนมีความเหมาะสมสอดคล้องกับเนื้อหา และวิธีการ	๕	๕	๕	๕	๕	๕	๕	๕	๕	๕.๐	มากที่สุด	

ประเด็นการประเมิน	ผลการประเมิน										\bar{X}	แปลผล	
	กรรมการคนที่												
	๑	๒	๓	๔	๕	๖	๗	๘	๙	๑๐			
ประเมินทำให้เกิดมาตรฐานผลการเรียนรู้ด้านความรู้													
๓) วิธีการสอนมีความเหมาะสมสอดคล้องกับเนื้อหา และวิธีการประเมินทำให้เกิดมาตรฐานผลการเรียนรู้ด้านทักษะทางปัญญา	๕	๕	๕	๕	๕	๕	๕	๕	๕	๕	๕.๐	มากที่สุด	
๔) วิธีการสอนมีความเหมาะสมสอดคล้องกับเนื้อหา และวิธีการประเมินทำให้เกิดมาตรฐานผลการเรียนรู้ด้านทักษะความสัมพันธ์ระหว่างบุคคลและความรับผิดชอบ	๕	๕	๕	๕	๕	๕	๕	๕	๕	๕	๕.๐	มากที่สุด	
๕) วิธีการสอนมีความเหมาะสมสอดคล้องกับเนื้อหา และวิธีการประเมินทำให้เกิดมาตรฐานผลการเรียนรู้ด้านทักษะการวิเคราะห์เชิงตัวเลข การสื่อสาร และการใช้เทคโนโลยีสารสนเทศ	๕	๕	๕	๕	๕	๕	๕	๕	๕	๕	๕.๐	มากที่สุด	
รวม	๕	๕	๕	๕	๕	๕	๕	๕	๕	๕	๕.๐	มากที่สุด	
๑.๓ ด้านวิธีการประเมินผล													
๑) วิธีการประเมินผลมีความเหมาะสมสอดคล้องกับ เนื้อหาและวิธีการสอนทำให้เกิดมาตรฐานผลการเรียนรู้ด้านคุณธรรม จริยธรรม	๕	๕	๕	๕	๕	๕	๕	๕	๕	๕	๕.๐	มากที่สุด	
๒) วิธีการประเมินผลมีความเหมาะสมสอดคล้องกับ เนื้อหาและวิธีการสอนทำให้เกิดมาตรฐานผลการเรียนรู้ด้านความรู้	๕	๕	๕	๕	๕	๕	๕	๕	๕	๕	๕.๐	มากที่สุด	
๓) วิธีการประเมินผลมีความเหมาะสมสอดคล้องกับ เนื้อหาและวิธีการสอนทำให้เกิดมาตรฐานผลการเรียนรู้ด้านทักษะทางปัญญา	๕	๕	๕	๕	๕	๕	๕	๕	๕	๕	๕.๐	มากที่สุด	
๔) วิธีการประเมินผลมีความเหมาะสม	๕	๕	๕	๕	๕	๕	๕	๕	๕	๕	๕.๐	มาก	

ประเด็นการประเมิน	ผลการประเมิน										แปลผล	
	กรรมการคนที่									\bar{X}		
	๑	๒	๓	๔	๕	๖	๗	๘	๙			
สอดคล้องกับ เนื้อหาและวิธีการสอน ทำให้เกิดมาตรฐานผลการเรียนรู้ด้าน ทักษะความสัมพันธ์ระหว่างบุคคลและความรับผิดชอบ												ที่สุด
๕) วิธีการประเมินผลมีความเหมาะสม สอดคล้องกับ เนื้อหาและวิธีการสอน ทำให้เกิดมาตรฐานผลการเรียนรู้ด้าน ทักษะการวิเคราะห์เชิงตัวเลข การสื่อสาร และการใช้เทคโนโลยีสารสนเทศ	๕	๕	๕	๕	๕	๕	๕	๕	๕	๕	๕.๐	มากที่สุด
๖) วิธีการวัดและประเมินผลการเรียนรู้ ในรายวิชามีความหลากหลาย	๕	๕	๕	๕	๕	๕	๕	๕	๕	๕	๕.๐	มากที่สุด
รวม	๕	๕	๕	๕	๕	๕	๕	๕	๕	๕	๕.๐	มากที่สุด
ค่าเฉลี่ยรวม	๕	๕	๕	๕	๕	๕	๕	๕	๕	๕	๕.๐	มากที่สุด

ผลการประเมินความสอดคล้องตามมาตรฐานผลการเรียนรู้ในภาพรวมของรายวิชาการจัดการในพระไตรปิฎก อยู่ในระดับมากที่สุด ($\bar{X} = ๕.๐๐$) เมื่อพิจารณาเป็นรายด้าน พบว่า อยู่ในระดับมากที่สุดทุกด้าน

๒) ข้อเสนอแนะสำหรับรายวิชา

(๑) ข้อเสนอแนะด้านเนื้อหา

-

(๒) ข้อเสนอแนะด้านวิธีการสอน

ควรเพิ่มเทคนิคการสืบค้นพระไตรปิฎก

(๓) ข้อเสนอแนะด้านวิธีการประเมินผล

-

๒.๒.๔ มาตรฐานผลการเรียนรู้ของรายวิชาที่มีความรับผิดชอบหลักรายวิชาระเบียบวิธีวิจัยทางการจัดการ

๑) ด้านคุณธรรม จริยธรรม

๑. มีความสามารถในการเป็นแบบอย่างที่ดีงามของบุคคลอื่น

๒) ด้านความรู้

๑. มีความสามารถในการปรับเปลี่ยนปัจเจกปัญญามาเป็นสาธารณปัญญาที่ก่อให้เกิดคุณค่าต่อสังคม

๓) ด้านทักษะทางปัญญา

๑. สามารถใช้ความเข้าใจอันถ่องแท้ในทฤษฎีและเทคนิคการแสวงหาความรู้ในการวิเคราะห์ประเด็นและปัญหาสำคัญได้อย่างสร้างสรรค์

๔) ด้านทักษะความสัมพันธ์ระหว่างบุคคลและความรับผิดชอบ

๑. มีความสามารถสูงในใช้ความรู้ทางด้านการจัดการเชิงพุทธเพื่อการแสดงความคิดเห็นทางวิชาการได้อย่างลึกซึ้งและแหลมคม

๕) ด้านทักษะการวิเคราะห์เชิงตัวเลข การสื่อสาร และการใช้เทคโนโลยีสารสนเทศ

๑. สามารถใช้เทคโนโลยีสารสนเทศในการนำเสนอรายงานการวิจัย วิทยานิพนธ์ หรือโครงการค้นคว้าที่สำคัญ ทั้งในรูปแบบที่เป็นทางการและไม่เป็นทางการ รวมถึงการตีพิมพ์ผ่านทางวิชาการและวิชาชีพได้อย่างเหมาะสม

๒.๒.๕ ผลการทวนสอบผลสัมฤทธิ์ตามมาตรฐานผลการเรียนรู้ โดยการประเมินตนเอง
ของนิสิต

มาตรฐานผลการเรียนรู้	ผลการเรียนรู้ภายหลังเรียนรายวิชา		
	\bar{X}	S.D.	แปลผล
๑) ด้านคุณธรรม จริยธรรม			
๑.๑ มีความสามารถในการเป็นแบบอย่างที่ดีงามของบุคคล อื่น	๔.๓๒	๐.๗๘๐	มาก
รวม	๔.๓๒	๐.๗๘๐	มาก
๒) ด้านความรู้			
๒.๑ มีความสามารถในการปรับเปลี่ยนปัจเจกปัญญามาเป็น สาธารณปัญญาที่ก่อให้เกิดคุณค่าต่อสังคม	๓.๗๓	๐.๕๕๐	มาก
รวม	๓.๗๓	๐.๕๕๐	มาก
๓) ด้านทักษะทางปัญญา			
๓.๑ สามารถใช้ความเข้าใจอันถ่องแท้ในทฤษฎีและเทคนิค การแสวงหาความรู้ในการวิเคราะห์ประเด็นและปัญหาสำคัญ ได้อย่างสร้างสรรค์	๓.๘๒	๐.๖๖๔	มาก
รวม	๓.๘๒	๐.๖๖๔	มาก
๔) ด้านทักษะความสัมพันธ์ระหว่างบุคคลและความ รับผิดชอบ			
๔.๑ มีความสามารถสูงในใช้ความรู้ทางด้านการจัดการเชิง พุทธเพื่อการแสดงความคิดเห็นทางวิชาการได้อย่างลึกซึ้งและ แหลมคม	๓.๘๒	๐.๗๓๓	มาก
รวม	๓.๘๒	๐.๗๓๓	มาก
๕) ด้านทักษะการวิเคราะห์เชิงตัวเลข การสื่อสาร และการ ใช้เทคโนโลยีสารสนเทศ			
๕.๑ สามารถใช้เทคโนโลยีสารสนเทศในการนำเสนอ รายงานการวิจัย วิทยานิพนธ์ หรือโครงการค้นคว้าที่สำคัญ ทั้งในรูปแบบที่เป็นทางการและไม่เป็นทางการ รวมถึงการ ตีพิมพ์ผ่านสื่อทางวิชาการและวิชาชีพได้อย่างเหมาะสม	๓.๘๖	๐.๖๔๐	มาก
รวม	๓.๘๖	๐.๖๔๐	มาก
รวมทั้งหมด	๓.๙๑	๐.๔๐๘	มาก

จากผลการประเมินทวนสอบผลสัมฤทธิ์ของผู้เรียนตามมาตรฐานการเรียนรู้ในรายวิชา พบว่า
ผลสัมฤทธิ์ของผู้เรียนจากการประเมินตนเองในภาพรวมของรายระเบียบวิธีวิจัยทางการจัดการ อยู่ใน
ระดับมาก ($\bar{X} = ๓.๙๑$) เมื่อพิจารณาเป็นรายด้าน พบว่า

(๑) ผลสัมฤทธิ์ของผู้เรียนด้านด้านคุณธรรม จริยธรรม ภาพรวมอยู่ในระดับมาก ($\bar{X} = ๔.๓๒$)

(๒) ผลสัมฤทธิ์ของผู้เรียนด้านด้านความรู้ ภาพรวมอยู่ในระดับมาก ($\bar{X} = ๓.๗๓$)

(๓) ผลสัมฤทธิ์ของผู้เรียนด้านด้านทักษะทางปัญญา ภาพรวมอยู่ในระดับมาก ($\bar{X} = ๓.๘๒$)

(๔) ผลสัมฤทธิ์ของผู้เรียนด้านด้านทักษะความสัมพันธ์ระหว่างบุคคลและความรับผิดชอบ ภาพรวมอยู่ในระดับมาก ($\bar{X} = ๓.๘๒$)

(๕) ผลสัมฤทธิ์ของผู้เรียนด้านด้านทักษะการวิเคราะห์เชิงตัวเลข การสื่อสาร และการใช้เทคโนโลยีสารสนเทศ ภาพรวมอยู่ในระดับมาก ($\bar{X} = ๓.๘๖$)

๒) ข้อเสนอแนะและความคิดเห็นของนิสิต

เป็นวิชาที่ยากสำหรับผมแต่ก็จะพยายามเรียนรู้และพัฒนาให้ได้บ้างครับ

ศัพท์ใหม่และไม่คุ้นชินอยากให้อยกตัวอย่างหรือเทียบเคียงให้บ้าง

เป็นวิชาที่ต้องใช้ความพยายามและเอาใจใส่อย่างมากไม่นั้นจะงง ครับ พัฒนาต่อไปครับ

๒.๒.๖ ผลการทวนสอบผลสัมฤทธิ์ตามมาตรฐานผลการเรียนรู้ โดยคณะกรรมการทวนสอบผลสัมฤทธิ์

๑) ผลการประเมินความสอดคล้อง

ประเด็นการประเมิน	ผลการประเมิน										แปลผล	
	กรรมการคนที่									\bar{X}		
	๑	๒	๓	๔	๕	๖	๗	๘	๙			
๑.๑ ด้านเนื้อหา												
๑) เนื้อหา มีความครอบคลุมสอดคล้อง กับคำอธิบายรายวิชา	๕	๕	๕	๕	๕	๕	๕	๕	๕	๕	๕.๐	มากที่สุด
๒) เนื้อหา มีความสอดคล้องเหมาะสม กับมาตรฐานผลการเรียนรู้ด้านคุณธรรม จริยธรรม	๕	๕	๕	๕	๕	๕	๕	๕	๕	๕	๕.๐	มากที่สุด
๓) เนื้อหา มีความสอดคล้องเหมาะสม กับมาตรฐานผลการเรียนรู้ด้านความรู้	๕	๕	๕	๕	๕	๕	๕	๕	๕	๕	๕.๐	มากที่สุด
๔) เนื้อหา มีความสอดคล้องเหมาะสม กับมาตรฐานผลการเรียนรู้ด้านทักษะทางปัญญา	๕	๕	๕	๕	๕	๕	๕	๕	๕	๕	๕.๐	มากที่สุด
๕) เนื้อหา มีความสอดคล้องเหมาะสม กับมาตรฐานผลการเรียนรู้ด้านด้านทักษะความสัมพันธ์ระหว่างบุคคลและความรับผิดชอบ	๕	๕	๕	๕	๕	๕	๕	๕	๕	๕	๕.๐	มากที่สุด
๖) เนื้อหา มีความสอดคล้องเหมาะสม กับมาตรฐานผลการเรียนรู้ด้านทักษะการวิเคราะห์เชิงตัวเลข การสื่อสาร และการใช้เทคโนโลยีสารสนเทศ	๕	๕	๕	๕	๕	๕	๕	๕	๕	๕	๕.๐	มากที่สุด
รวม	๕	๕	๕	๕	๕	๕	๕	๕	๕	๕	๕.๐	มากที่สุด
๑.๒ ด้านวิธีการสอน												
๑) วิธีการสอนมีความเหมาะสมสอดคล้องกับเนื้อหา และวิธีการประเมินทำให้เกิดมาตรฐานผลการเรียนรู้ด้านคุณธรรม จริยธรรม	๕	๕	๕	๕	๕	๕	๕	๕	๕	๕	๕.๐	มากที่สุด
๒) วิธีการสอนมีความเหมาะสม	๕	๕	๕	๕	๕	๕	๕	๕	๕	๕	๕.๐	มาก

ประเด็นการประเมิน	ผลการประเมิน										แปลผล	
	กรรมการคนที่									\bar{X}		
	๑	๒	๓	๔	๕	๖	๗	๘	๙			
สอดคล้องกับเนื้อหา และวิธีการประเมินทำให้เกิดมาตรฐานผลการเรียนรู้ด้านความรู้												ที่สุด
๓) วิธีการสอนมีความเหมาะสมสอดคล้องกับเนื้อหา และวิธีการประเมินทำให้เกิดมาตรฐานผลการเรียนรู้ด้านทักษะทางปัญญา	๕	๕	๕	๕	๕	๕	๕	๕	๕	๕.๐	มากที่สุด	
๔) วิธีการสอนมีความเหมาะสมสอดคล้องกับเนื้อหา และวิธีการประเมินทำให้เกิดมาตรฐานผลการเรียนรู้ด้านทักษะความสัมพันธ์ระหว่างบุคคลและความรับผิดชอบ	๕	๕	๕	๕	๕	๕	๕	๕	๕	๕.๐	มากที่สุด	
๕) วิธีการสอนมีความเหมาะสมสอดคล้องกับเนื้อหา และวิธีการประเมินทำให้เกิดมาตรฐานผลการเรียนรู้ด้านทักษะการวิเคราะห์เชิงตัวเลข การสื่อสาร และการใช้เทคโนโลยีสารสนเทศ	๕	๕	๕	๕	๕	๕	๕	๕	๕	๕.๐	มากที่สุด	
รวม	๕	๕	๕	๕	๕	๕	๕	๕	๕	๕.๐	มากที่สุด	
๑.๓ ด้านวิธีการประเมินผล												
๑) วิธีการประเมินผลมีความเหมาะสมสอดคล้องกับ เนื้อหาและวิธีการสอนทำให้เกิดมาตรฐานผลการเรียนรู้ด้านคุณธรรม จริยธรรม	๕	๕	๕	๕	๕	๕	๕	๕	๕	๕.๐	มากที่สุด	
๒) วิธีการประเมินผลมีความเหมาะสมสอดคล้องกับ เนื้อหาและวิธีการสอนทำให้เกิดมาตรฐานผลการเรียนรู้ด้านความรู้	๕	๕	๕	๕	๕	๕	๕	๕	๕	๕.๐	มากที่สุด	
๓) วิธีการประเมินผลมีความเหมาะสมสอดคล้องกับ เนื้อหาและวิธีการสอนทำให้เกิดมาตรฐานผลการเรียนรู้ด้านทักษะทางปัญญา	๕	๕	๕	๕	๕	๕	๕	๕	๕	๕.๐	มากที่สุด	

ประเด็นการประเมิน	ผลการประเมิน										แปลผล	
	กรรมการคนที่									\bar{X}		
	๑	๒	๓	๔	๕	๖	๗	๘	๙			
๔) วิธีการประเมินผลมีความเหมาะสม สอดคล้องกับ เนื้อหาและวิธีการสอน ทำให้เกิดมาตรฐานผลการเรียนรู้ด้าน ทักษะความสัมพันธ์ระหว่างบุคคลและ ความรับผิดชอบ	๕	๕	๕	๕	๕	๕	๕	๕	๕	๕	๕.๐	มากที่สุด
๕) วิธีการประเมินผลมีความเหมาะสม สอดคล้องกับ เนื้อหาและวิธีการสอน ทำให้เกิดมาตรฐานผลการเรียนรู้ด้าน ทักษะการวิเคราะห์เชิงตัวเลข การ สื่อสาร และการใช้เทคโนโลยี สารสนเทศ	๕	๕	๕	๕	๕	๕	๕	๕	๕	๕	๕.๐	มากที่สุด
๖) วิธีการวัดและประเมินผลการเรียนรู้ ในรายวิชามีความหลากหลาย	๕	๕	๕	๕	๕	๕	๕	๕	๕	๕	๕.๐	มากที่สุด
รวม	๕	๕	๕	๕	๕	๕	๕	๕	๕	๕	๕.๐	มากที่สุด
ค่าเฉลี่ยรวม	๕	๕	๕	๕	๕	๕	๕	๕	๕	๕	๕.๐	มากที่สุด

ผลการประเมินความสอดคล้องตามมาตรฐานผลการเรียนรู้ในภาพรวมของรายระเบียบวิธีวิจัยทางการจัดการ อยู่ในระดับมาก ($\bar{X} = ๕.๐๐$) เมื่อพิจารณาเป็นรายด้าน พบว่า อยู่ในระดับมากที่สุดด้าน

๒) ข้อเสนอแนะสำหรับรายวิชา

(๑) ข้อเสนอแนะด้านเนื้อหา

-

(๒) ข้อเสนอแนะด้านวิธีการสอน

- ใช้เทคนิคการสอนที่ทำให้นิสิตจดจำง่าย และไม่เคลียดเกินไป

(๓) ข้อเสนอแนะด้านวิธีการประเมินผล

-

๒.๓ รายวิชาที่ทวนผลสอบผลสัมฤทธิ์

ในภาคการศึกษาที่ ๒ ปีการศึกษา ๒๕๖๒ หลักสูตรพุทธศาสตรมหาบัณฑิต สาขาวิชาการจัดการเชิงพุทธ จัดการเรียนการสอน จำนวน ๕ รายวิชา มีวิชาที่ดำเนินการทวนผลสัมฤทธิ์ จำนวน ๒ รายวิชา

ที่	รายวิชา	อาจารย์ผู้สอน	จำนวนนิสิต
๑.	๖๑๔ ๒๐๔ นวัตกรรมเพื่อการจัดการ ๓ (๓-๐-๖)	พระปลัดระพีณ พุทธิสารโร , ผศ.ดร.	๒๑ รูป/คน
๒.	๖๑๔ ๒๑๑ การวิเคราะห์ข้อมูลทางการจัดการ ๓ (๓-๐-๖)	พระมหากฤษฎา กิตติโสภโณ, ผศ.ดร.	๒๑ รูป/คน

๒.๔ ผลการทวนสอบผลสัมฤทธิ์ตามมาตรฐานผลการเรียนรู้รายวิชานวัตกรรมการจัดการ

๒.๔.๑ มาตรฐานผลการเรียนรู้ของรายวิชาที่มีความรับผิดชอบหลักรายวิชาการจัดการในพระไตรปิฎก

๑) ด้านคุณธรรม จริยธรรม

๑. มีความสามารถในการสนับสนุนอย่างจริงจังให้ผู้อื่นใช้ดุลยพินิจบนฐานความรู้ทางการจัดการเชิงพุทธในการจัดการกับบริบทที่มีผลกระทบต่อตนเองและผู้อื่น

๒) ด้านความรู้

๑. มีความสามารถในการใช้เทคนิคการวิจัยและพัฒนาเพื่อหาข้อสรุปของปรากฏการณ์ในสาขาวิชาการจัดการเชิงพุทธ

๓) ด้านทักษะทางปัญญา

๑. สามารถออกแบบและดำเนินการโครงการวิจัยที่สำคัญในเรื่องที่ซับซ้อนที่เกี่ยวกับการพัฒนาองค์ความรู้ทางด้านการจัดการเชิงพุทธใหม่ๆ จนกลายเป็นข้อเสนอเพื่อนำไปสู่การปฏิบัติต่อไป

๔) ด้านทักษะความสัมพันธ์ระหว่างบุคคลและความรับผิดชอบ

๑. มีความสามารถสร้างปฏิสัมพันธ์ในกิจกรรมกลุ่มอย่างสร้างสรรค์

๕) ด้านทักษะการวิเคราะห์เชิงตัวเลข การสื่อสาร และการใช้เทคโนโลยีสารสนเทศ

๑. สามารถคัดกรองข้อมูลและใช้หลักตรรกะทางคณิตศาสตร์และสถิติ ในการศึกษาค้นคว้าปัญหา เชื่อมโยงประเด็นปัญหาที่สำคัญและซับซ้อน และเสนอแนะแนวทางการแก้ไขปัญหาในด้านต่างๆ โดยเฉพาะทางด้านการจัดการเชิงพุทธในเชิงลึกได้เป็นอย่างดี

๒.๔.๒ ผลการทวนสอบผลสัมฤทธิ์ตามมาตรฐานผลการเรียนรู้ โดยการประเมินตนเอง
ของนิสิต

มาตรฐานผลการเรียนรู้	ผลการเรียนรู้ภายหลังเรียนรายวิชา		
	\bar{X}	S.D.	แปลผล
๑) ด้านคุณธรรม จริยธรรม			
๑.๑ มีความสามารถในการสนับสนุนอย่างจริงจังให้ผู้อื่นใช้ คุณยพินิจบนฐานความรู้ทางการจัดการเชิงพุทธในการจัดการ กับบริบทที่มีผลกระทบต่อตนเองและผู้อื่น	๔.๔๕	๐.๗๓๙	มาก
รวม	๔.๔๕	๐.๗๓๙	มาก
๒) ด้านความรู้			
๒.๑ มีความสามารถในการใช้เทคนิคการวิจัยและพัฒนา เพื่อหาข้อสรุปของปรากฏการณ์ในสาขาวิชาการจัดการเชิง พุทธ	๓.๙๑	๐.๖๑๐	มาก
รวม	๓.๙๑	๐.๖๑๐	มาก
๓) ด้านทักษะทางปัญญา			
๓.๑ สามารถออกแบบและดำเนินการโครงการวิจัยที่สำคัญ ในเรื่องที่ซับซ้อนที่เกี่ยวกับการพัฒนาองค์ความรู้ทางการ จัดการเชิงพุทธใหม่ๆ จนกลายเป็นข้อเสนอเพื่อการนำไปสู่ การปฏิบัติต่อไป	๔.๐๕	๐.๗๒๒	มาก
รวม	๔.๐๕	๐.๗๒๒	มาก
๔) ด้านทักษะความสัมพันธ์ระหว่างบุคคลและความ รับผิดชอบ			
๔.๑ มีความสามารถสร้างปฏิสัมพันธ์ในกิจกรรมกลุ่มอย่าง สร้างสรรค์	๓.๙๑	๐.๗๕๐	มาก
รวม	๓.๙๑	๐.๗๕๐	มาก
๕) ด้านทักษะการวิเคราะห์เชิงตัวเลข การสื่อสาร และการ ใช้เทคโนโลยีสารสนเทศ			
๕.๑ สามารถคัดกรองข้อมูลและใช้หลักตรรกะทาง คณิตศาสตร์และสถิติ ในการศึกษาค้นคว้าปัญหา เชื่อมโยง ประเด็นปัญหาที่สำคัญและซับซ้อน และเสนอแนะแนว ทางการแก้ไขปัญหในด้านต่างๆ โดยเฉพาะทางการ จัดการเชิงพุทธในเชิงลึกได้เป็นอย่างดี	๔.๑๔	๐.๖๔๐	มาก
รวม	๔.๑๔	๐.๖๔๐	มาก
รวมทั้งหมด	๔.๐๙	๐.๔๑๓	มาก

จากผลการประเมินทวนสอบผลสัมฤทธิ์ของผู้เรียนตามมาตรฐานการเรียนรู้ในรายวิชา พบว่า ผลสัมฤทธิ์ของผู้เรียนจากการประเมินตนเองในภาพรวมของรายวิชานวัตกรรมเพื่อการจัดการ อยู่ใน ระดับมาก ($\bar{X} = 4.05$) เมื่อพิจารณาเป็นรายด้าน พบว่า

(๑) ผลสัมฤทธิ์ของผู้เรียนด้านด้านคุณธรรม จริยธรรม ภาพรวมอยู่ในระดับมาก ($\bar{X} = 4.45$)

(๒) ผลสัมฤทธิ์ของผู้เรียนด้านด้านความรู้ ภาพรวมอยู่ในระดับมาก ($\bar{X} = 3.91$)

(๓) ผลสัมฤทธิ์ของผู้เรียนด้านด้านทักษะทางปัญญา ภาพรวมอยู่ในระดับมาก ($\bar{X} = 4.05$)

(๔) ผลสัมฤทธิ์ของผู้เรียนด้านด้านทักษะความสัมพันธ์ระหว่างบุคคลและความรับผิดชอบ ภาพรวมอยู่ในระดับมาก ($\bar{X} = 3.91$)

(๕) ผลสัมฤทธิ์ของผู้เรียนด้านด้านทักษะการวิเคราะห์เชิงตัวเลข การสื่อสาร และการใช้ เทคโนโลยีสารสนเทศ ภาพรวมอยู่ในระดับมาก ($\bar{X} = 4.14$)

๒) ข้อเสนอแนะและความคิดเห็นของนิสิต

-

๒.๔.๓ ผลการทวนสอบผลสัมฤทธิ์ตามมาตรฐานผลการเรียนรู้ โดยคณะกรรมการทวนสอบผลสัมฤทธิ์

๑) ผลการประเมินความสอดคล้อง

ประเด็นการประเมิน	ผลการประเมิน										X̄	แปลผล
	กรรมการคนที่											
	๑	๒	๓	๔	๕	๖	๗	๘	๙	๑๐		
๑.๑ ด้านเนื้อหา												
๑) เนื้อหา มีความครอบคลุมสอดคล้องกับคำอธิบายรายวิชา	๕	๕	๕	๕	๕	๕	๕	๕	๕	๕	๕.๐	มากที่สุด
๒) เนื้อหา มีความสอดคล้องเหมาะสมกับมาตรฐานผลการเรียนรู้ด้านคุณธรรม จริยธรรม	๕	๕	๕	๕	๕	๕	๕	๕	๕	๕	๕.๐	มากที่สุด
๓) เนื้อหา มีความสอดคล้องเหมาะสมกับมาตรฐานผลการเรียนรู้ด้านความรู้	๕	๕	๕	๕	๕	๕	๕	๕	๕	๕	๕.๐	มากที่สุด
๔) เนื้อหา มีความสอดคล้องเหมาะสมกับมาตรฐานผลการเรียนรู้ด้านทักษะทางปัญญา	๕	๕	๕	๕	๕	๕	๕	๕	๕	๕	๕.๐	มากที่สุด
๕) เนื้อหา มีความสอดคล้องเหมาะสมกับมาตรฐานผลการเรียนรู้ด้านด้านทักษะความสัมพันธ์ระหว่างบุคคลและความรับผิดชอบ	๕	๕	๕	๕	๕	๕	๕	๕	๕	๕	๕.๐	มากที่สุด
๖) เนื้อหา มีความสอดคล้องเหมาะสมกับมาตรฐานผลการเรียนรู้ด้านทักษะการวิเคราะห์เชิงตัวเลข การสื่อสารและการใช้เทคโนโลยีสารสนเทศ	๕	๕	๕	๕	๕	๕	๕	๕	๕	๕	๕.๐	มากที่สุด
รวม	๕	๕	๕	๕	๕	๕	๕	๕	๕	๕	๕.๐	มากที่สุด
๑.๒ ด้านวิธีการสอน												
๑) วิธีการสอนมีความเหมาะสมสอดคล้องกับเนื้อหา และวิธีการประเมินทำให้เกิดมาตรฐานผลการเรียนรู้ด้านคุณธรรม จริยธรรม	๕	๕	๕	๕	๕	๕	๕	๕	๕	๕	๕.๐	มากที่สุด
๒) วิธีการสอนมีความเหมาะสมสอดคล้องกับเนื้อหา และวิธีการ	๕	๕	๕	๕	๕	๕	๕	๕	๕	๕	๕.๐	มากที่สุด

ประเด็นการประเมิน	ผลการประเมิน										แปลผล	
	กรรมการคนที่									\bar{X}		
	๑	๒	๓	๔	๕	๖	๗	๘	๙			
ประเมินทำให้เกิดมาตรฐานผลการเรียนรู้ด้านความรู้												
๓) วิธีการสอนมีความเหมาะสมสอดคล้องกับเนื้อหา และวิธีการประเมินทำให้เกิดมาตรฐานผลการเรียนรู้ด้านทักษะทางปัญญา	๕	๕	๕	๕	๕	๕	๕	๕	๕	๕.๐	มากที่สุด	
๔) วิธีการสอนมีความเหมาะสมสอดคล้องกับเนื้อหา และวิธีการประเมินทำให้เกิดมาตรฐานผลการเรียนรู้ด้านทักษะความสัมพันธ์ระหว่างบุคคลและความรับผิดชอบ	๕	๕	๕	๕	๕	๕	๕	๕	๕	๕.๐	มากที่สุด	
๕) วิธีการสอนมีความเหมาะสมสอดคล้องกับเนื้อหา และวิธีการประเมินทำให้เกิดมาตรฐานผลการเรียนรู้ด้านทักษะการวิเคราะห์เชิงตัวเลข การสื่อสาร และการใช้เทคโนโลยีสารสนเทศ	๕	๕	๕	๕	๕	๕	๕	๕	๕	๕.๐	มากที่สุด	
รวม	๕	๕	๕	๕	๕	๕	๕	๕	๕	๕.๐	มากที่สุด	
๑.๓ ด้านวิธีการประเมินผล												
๑) วิธีการประเมินผลมีความเหมาะสมสอดคล้องกับ เนื้อหาและวิธีการสอนทำให้เกิดมาตรฐานผลการเรียนรู้ด้านคุณธรรม จริยธรรม	๕	๕	๕	๕	๕	๕	๕	๕	๕	๕.๐	มากที่สุด	
๒) วิธีการประเมินผลมีความเหมาะสมสอดคล้องกับ เนื้อหาและวิธีการสอนทำให้เกิดมาตรฐานผลการเรียนรู้ด้านความรู้	๕	๕	๕	๕	๕	๕	๕	๕	๕	๕.๐	มากที่สุด	
๓) วิธีการประเมินผลมีความเหมาะสมสอดคล้องกับ เนื้อหาและวิธีการสอนทำให้เกิดมาตรฐานผลการเรียนรู้ด้านทักษะทางปัญญา	๕	๕	๕	๕	๕	๕	๕	๕	๕	๕.๐	มากที่สุด	
๔) วิธีการประเมินผลมีความเหมาะสม	๕	๕	๕	๕	๕	๕	๕	๕	๕	๕.๐	มาก	

ประเด็นการประเมิน	ผลการประเมิน										แปลผล	
	กรรมการคนที่									\bar{X}		
	๑	๒	๓	๔	๕	๖	๗	๘	๙			
สอดคล้องกับ เนื้อหาและวิธีการสอน ทำให้เกิดมาตรฐานผลการเรียนรู้ด้าน ทักษะความสัมพันธ์ระหว่างบุคคลและความรับผิดชอบ												ที่สุด
๕) วิธีการประเมินผลมีความเหมาะสม สอดคล้องกับ เนื้อหาและวิธีการสอน ทำให้เกิดมาตรฐานผลการเรียนรู้ด้าน ทักษะการวิเคราะห์เชิงตัวเลข การสื่อสาร และการใช้เทคโนโลยีสารสนเทศ	๕	๕	๕	๕	๕	๕	๕	๕	๕	๕	๕.๐	มากที่สุด
๖) วิธีการวัดและประเมินผลการเรียนรู้ ในรายวิชามีความหลากหลาย	๕	๕	๕	๕	๕	๕	๕	๕	๕	๕	๕.๐	มากที่สุด
รวม	๕	๕	๕	๕	๕	๕	๕	๕	๕	๕	๕.๐	มากที่สุด
ค่าเฉลี่ยรวม	๕	๕	๕	๕	๕	๕	๕	๕	๕	๕	๕.๐	มากที่สุด

ผลการประเมินความสอดคล้องตามมาตรฐานผลการเรียนรู้ในภาพรวมของรายวิชานวัตกรรม เพื่อการจัดการ อยู่ในระดับมากที่สุด ($\bar{X} = ๕.๐๐$) เมื่อพิจารณาเป็นรายด้าน พบว่า อยู่ในระดับมากที่สุดทุกด้าน

๒) ข้อเสนอแนะสำหรับรายวิชา

(๑) ข้อเสนอแนะด้านเนื้อหา

-

(๒) ข้อเสนอแนะด้านวิธีการสอน

-

(๓) ข้อเสนอแนะด้านวิธีการประเมินผล

-

๒.๔.๔ มาตรฐานผลการเรียนรู้ของรายวิชาที่มีความรับผิดชอบหลักรายวิชาการวิเคราะห์
ข้อมูลทางการจัดการ

๑) ด้านคุณธรรม จริยธรรม

๑. มีความสามารถในการเป็นแบบอย่างที่ดีงามของบุคคลอื่น

๒) ด้านความรู้

๑. มีความสามารถในการปรับเปลี่ยนปัจเจกปัญญามาเป็นสาธารณปัญญาที่ก่อให้เกิดคุณค่า
ต่อสังคม

๓) ด้านทักษะทางปัญญา

๑. สามารถใช้ความเข้าใจอันถ่องแท้ในทฤษฎีและเทคนิคการแสวงหาความรู้ในการวิเคราะห์
ประเด็นและปัญหาสำคัญได้อย่างสร้างสรรค์

๔) ด้านทักษะความสัมพันธ์ระหว่างบุคคลและความรับผิดชอบ

๑. มีความสามารถสูงในใช้ความรู้ทางด้านการจัดการเชิงพุทธเพื่อการแสดงความคิดเห็นทาง
วิชาการได้อย่างลึกซึ้งและแหลมคม

๕) ด้านทักษะการวิเคราะห์เชิงตัวเลข การสื่อสาร และการใช้เทคโนโลยีสารสนเทศ

๑. สามารถใช้เทคโนโลยีสารสนเทศในการนำเสนอรายงานการวิจัย วิทยานิพนธ์ หรือ
โครงการค้นคว้าที่สำคัญ ทั้งในรูปแบบที่เป็นทางการและไม่เป็นทางการ รวมถึงการตีพิมพ์ผ่านสื่อทาง
วิชาการและวิชาชีพได้อย่างเหมาะสม

๒.๔.๕ ผลการทวนสอบผลสัมฤทธิ์ตามมาตรฐานผลการเรียนรู้ โดยการประเมินตนเอง
ของนิสิต

มาตรฐานผลการเรียนรู้	ผลการเรียนรู้ภายหลังเรียนรายวิชา		
	\bar{X}	S.D.	แปลผล
๑) ด้านคุณธรรม จริยธรรม			
๑.๑ มีความสามารถในการเป็นแบบอย่างที่ดีงามของบุคคลอื่น	๔.๔๕	๐.๕๙๖	มาก
รวม	๔.๔๕	๐.๕๙๖	มาก
๒) ด้านความรู้			
๒.๑ มีความสามารถในการปรับเปลี่ยนปัจเจกปัญญามาเป็นสาธารณปัญญาที่ก่อให้เกิดคุณค่าต่อสังคม	๓.๙๕	๐.๔๘๖	มาก
รวม	๓.๙๕	๐.๔๘๖	มาก
๓) ด้านทักษะทางปัญญา			
๓.๑ สามารถใช้ความเข้าใจอันถ่องแท้ในทฤษฎีและเทคนิคการแสวงหาความรู้ในการวิเคราะห์ประเด็นและปัญหาสำคัญได้อย่างสร้างสรรค์	๔.๐๕	๐.๗๒๒	มาก
รวม	๔.๐๕	๐.๗๒๒	มาก
๔) ด้านทักษะความสัมพันธ์ระหว่างบุคคลและความรับผิดชอบ			
๔.๑ มีความสามารถสูงในใช้ความรู้ทางด้านการจัดการเชิงพุทธเพื่อการแสดงความคิดเห็นทางวิชาการได้อย่างลึกซึ้งและแหลมคม	๓.๙๑	๐.๖๑๐	มาก
รวม	๓.๙๑	๐.๖๑๐	มาก
๕) ด้านทักษะการวิเคราะห์เชิงตัวเลข การสื่อสาร และการใช้เทคโนโลยีสารสนเทศ			
๕.๑ สามารถใช้เทคโนโลยีสารสนเทศในการนำเสนอรายงานการวิจัย วิทยานิพนธ์ หรือโครงการค้นคว้าที่สำคัญทั้งในรูปแบบที่เป็นทางการและไม่เป็นทางการ รวมถึงการตีพิมพ์ผ่านสื่อทางวิชาการและวิชาชีพได้อย่างเหมาะสม	๔.๐๙	๐.๕๒๖	มาก
รวม	๔.๐๙	๐.๕๒๖	มาก
รวมทั้งหมด	๔.๐๙	๐.๓๕๘	มาก

จากผลการประเมินทวนสอบผลสัมฤทธิ์ของผู้เรียนตามมาตรฐานการเรียนรู้ในรายวิชาการวิเคราะห์ข้อมูลทางการจัดการ พบว่า ผลสัมฤทธิ์ของผู้เรียนจากการประเมินตนเองในภาพรวมของรายระเบียบวิธีวิจัยทางการจัดการ อยู่ในระดับมาก ($\bar{X} = ๔.๐๙$) เมื่อพิจารณาเป็นรายด้าน พบว่า

(๑) ผลสัมฤทธิ์ของผู้เรียนด้านด้านคุณธรรม จริยธรรม ภาพรวมอยู่ในระดับมาก ($\bar{X} = ๔.๔๕$)

(๒) ผลสัมฤทธิ์ของผู้เรียนด้านด้านความรู้ ภาพรวมอยู่ในระดับมาก ($\bar{X} = ๓.๙๕$)

(๓) ผลสัมฤทธิ์ของผู้เรียนด้านด้านทักษะทางปัญญา ภาพรวมอยู่ในระดับมาก ($\bar{X} = ๔.๐๕$)

(๔) ผลสัมฤทธิ์ของผู้เรียนด้านด้านทักษะความสัมพันธ์ระหว่างบุคคลและความรับผิดชอบ ภาพรวมอยู่ในระดับมาก ($\bar{X} = ๓.๙๑$)

(๕) ผลสัมฤทธิ์ของผู้เรียนด้านด้านทักษะการวิเคราะห์เชิงตัวเลข การสื่อสาร และการใช้เทคโนโลยีสารสนเทศ ภาพรวมอยู่ในระดับมาก ($\bar{X} = ๔.๐๙$)

๒) ข้อเสนอแนะและความคิดเห็นของนิสิต

-

๒.๔.๖ ผลการทวนสอบผลสัมฤทธิ์ตามมาตรฐานผลการเรียนรู้ โดยคณะกรรมการทวนสอบผลสัมฤทธิ์

๑) ผลการประเมินความสอดคล้อง

ประเด็นการประเมิน	ผลการประเมิน										แปลผล	
	กรรมการคนที่									\bar{X}		
	๑	๒	๓	๔	๕	๖	๗	๘	๙			
๑.๑ ด้านเนื้อหา												
๑) เนื้อหา มีความครอบคลุมสอดคล้อง กับคำอธิบายรายวิชา	๕	๕	๕	๕	๕	๕	๕	๕	๕	๕	๕.๐	มากที่สุด
๒) เนื้อหา มีความสอดคล้องเหมาะสม กับมาตรฐานผลการเรียนรู้ด้านคุณธรรม จริยธรรม	๕	๕	๕	๕	๕	๕	๕	๕	๕	๕	๕.๐	มากที่สุด
๓) เนื้อหา มีความสอดคล้องเหมาะสม กับมาตรฐานผลการเรียนรู้ด้านความรู้	๕	๕	๕	๕	๕	๕	๕	๕	๕	๕	๕.๐	มากที่สุด
๔) เนื้อหา มีความสอดคล้องเหมาะสม กับมาตรฐานผลการเรียนรู้ด้านทักษะทางปัญญา	๕	๕	๕	๕	๕	๕	๕	๕	๕	๕	๕.๐	มากที่สุด
๕) เนื้อหา มีความสอดคล้องเหมาะสม กับมาตรฐานผลการเรียนรู้ด้านด้านทักษะความสัมพันธ์ระหว่างบุคคลและความรับผิดชอบ	๕	๕	๕	๕	๕	๕	๕	๕	๕	๕	๕.๐	มากที่สุด
๖) เนื้อหา มีความสอดคล้องเหมาะสม กับมาตรฐานผลการเรียนรู้ด้านทักษะการวิเคราะห์เชิงตัวเลข การสื่อสาร และการใช้เทคโนโลยีสารสนเทศ	๕	๕	๕	๕	๕	๕	๕	๕	๕	๕	๕.๐	มากที่สุด
รวม	๕	๕	๕	๕	๕	๕	๕	๕	๕	๕	๕.๐	มากที่สุด
๑.๒ ด้านวิธีการสอน												
๑) วิธีการสอนมีความเหมาะสมสอดคล้องกับเนื้อหา และวิธีการประเมินทำให้เกิดมาตรฐานผลการเรียนรู้ด้านคุณธรรม จริยธรรม	๕	๕	๕	๕	๕	๕	๕	๕	๕	๕	๕.๐	มากที่สุด
๒) วิธีการสอนมีความเหมาะสมสอดคล้องกับเนื้อหา และวิธีการ	๕	๕	๕	๕	๕	๕	๕	๕	๕	๕	๕.๐	มากที่สุด

ประเด็นการประเมิน	ผลการประเมิน										\bar{X}	แปลผล	
	กรรมการคนที่												
	๑	๒	๓	๔	๕	๖	๗	๘	๙	๑๐			
ประเมินทำให้เกิดมาตรฐานผลการเรียนรู้ด้านความรู้													
๓) วิธีการสอนมีความเหมาะสมสอดคล้องกับเนื้อหา และวิธีการประเมินทำให้เกิดมาตรฐานผลการเรียนรู้ด้านทักษะทางปัญญา	๕	๕	๕	๕	๕	๕	๕	๕	๕	๕	๕.๐	มากที่สุด	
๔) วิธีการสอนมีความเหมาะสมสอดคล้องกับเนื้อหา และวิธีการประเมินทำให้เกิดมาตรฐานผลการเรียนรู้ด้านทักษะความสัมพันธ์ระหว่างบุคคลและความรับผิดชอบ	๕	๕	๕	๕	๕	๕	๕	๕	๕	๕	๕.๐	มากที่สุด	
๕) วิธีการสอนมีความเหมาะสมสอดคล้องกับเนื้อหา และวิธีการประเมินทำให้เกิดมาตรฐานผลการเรียนรู้ด้านทักษะการวิเคราะห์เชิงตัวเลข การสื่อสาร และการใช้เทคโนโลยีสารสนเทศ	๕	๕	๕	๕	๕	๕	๕	๕	๕	๕	๕.๐	มากที่สุด	
รวม	๕	๕	๕	๕	๕	๕	๕	๕	๕	๕	๕.๐	มากที่สุด	
๑.๓ ด้านวิธีการประเมินผล													
๑) วิธีการประเมินผลมีความเหมาะสมสอดคล้องกับ เนื้อหาและวิธีการสอนทำให้เกิดมาตรฐานผลการเรียนรู้ด้านคุณธรรม จริยธรรม	๕	๕	๕	๕	๕	๕	๕	๕	๕	๕	๕.๐	มากที่สุด	
๒) วิธีการประเมินผลมีความเหมาะสมสอดคล้องกับ เนื้อหาและวิธีการสอนทำให้เกิดมาตรฐานผลการเรียนรู้ด้านความรู้	๕	๕	๕	๕	๕	๕	๕	๕	๕	๕	๕.๐	มากที่สุด	
๓) วิธีการประเมินผลมีความเหมาะสมสอดคล้องกับ เนื้อหาและวิธีการสอนทำให้เกิดมาตรฐานผลการเรียนรู้ด้านทักษะทางปัญญา	๕	๕	๕	๕	๕	๕	๕	๕	๕	๕	๕.๐	มากที่สุด	
๔) วิธีการประเมินผลมีความเหมาะสม	๕	๕	๕	๕	๕	๕	๕	๕	๕	๕	๕.๐	มาก	

ประเด็นการประเมิน	ผลการประเมิน										แปลผล	
	กรรมการคนที่									\bar{X}		
	๑	๒	๓	๔	๕	๖	๗	๘	๙			
สอดคล้องกับ เนื้อหาและวิธีการสอน ทำให้เกิดมาตรฐานผลการเรียนรู้ด้าน ทักษะความสัมพันธ์ระหว่างบุคคลและความรับผิดชอบ												ที่สุด
๕) วิธีการประเมินผลมีความเหมาะสม สอดคล้องกับ เนื้อหาและวิธีการสอน ทำให้เกิดมาตรฐานผลการเรียนรู้ด้าน ทักษะการวิเคราะห์เชิงตัวเลข การสื่อสาร และการใช้เทคโนโลยีสารสนเทศ	๕	๕	๕	๕	๕	๕	๕	๕	๕	๕	๕.๐	มากที่สุด
๖) วิธีการวัดและประเมินผลการเรียนรู้ ในรายวิชามีความหลากหลาย	๕	๕	๕	๕	๕	๕	๕	๕	๕	๕	๕.๐	มากที่สุด
รวม	๕	๕	๕	๕	๕	๕	๕	๕	๕	๕	๕.๐	มากที่สุด
ค่าเฉลี่ยรวม	๕	๕	๕	๕	๕	๕	๕	๕	๕	๕	๕.๐	มากที่สุด

ผลการประเมินความสอดคล้องตามมาตรฐานผลการเรียนรู้ในภาพรวมของรายวิชาการ วิเคราะห์ข้อมูลทางการจัดการ อยู่ในระดับมากที่สุด ($\bar{X} = ๕.๐๐$) เมื่อพิจารณาเป็นรายด้าน พบว่า อยู่ในระดับมากที่สุดทุกด้าน

๒) ข้อเสนอแนะสำหรับรายวิชา

(๑) ข้อเสนอแนะด้านเนื้อหา

-

(๒) ข้อเสนอแนะด้านวิธีการสอน

-

(๓) ข้อเสนอแนะด้านวิธีการประเมินผล

-

๒.๕ รายวิชาที่ทวนผลสอบผลสัมฤทธิ์

ในภาคการศึกษาที่ ๓ ปีการศึกษา ๒๕๖๒ หลักสูตรพุทธศาสตรมหาบัณฑิต สาขาวิชาการจัดการเชิงพุทธ จัดการเรียนการสอน จำนวน ๒ รายวิชา มีวิชาที่ดำเนินการทวนผลสัมฤทธิ์ จำนวน ๑ รายวิชา

ที่	รายวิชา	อาจารย์ผู้สอน	จำนวนนิสิต
๑.	๖๑๔ ๒๐๕ การจัดการองค์การสมัยใหม่ ๓(๓-๐-๖)	พระปลัดระพีณ พุทธิสารโร , ผศ.ดร.	๒๑ รูป/คน

๒.๖ ผลการทวนสอบผลสัมฤทธิ์ตามมาตรฐานผลการเรียนรู้รายวิชาการจัดการองค์การสมัยใหม่

๒.๖.๑ มาตรฐานผลการเรียนรู้ของรายวิชาที่มีความรับผิดชอบหลักรายวิชาการจัดการองค์การสมัยใหม่

๒.๖.๑ มาตรฐานผลการเรียนรู้ของรายวิชาที่มีความรับผิดชอบหลักรายวิชาการจัดการในพระไตรปิฎก

๑) ด้านคุณธรรม จริยธรรม

๑. มีความสามารถในการใช้ดุลยพินิจเพื่อการแก้ปัญหาทางคุณธรรมและจริยธรรมที่ซับซ้อนอย่างผู้รู้ในบริบทของศาสตร์ทางการจัดการเชิงพุทธ

๒) ด้านความรู้

๑. มีความสามารถในการพัฒนานวัตกรรมหรือสร้างองค์ความรู้ใหม่ที่เป็นแก่นของสาขาวิชาการจัดการเชิงพุทธ

๓) ด้านทักษะทางปัญญา

๑. สามารถใช้ความเข้าใจอันถ่องแท้ในทฤษฎีและเทคนิคการแสวงหาความรู้ในการวิเคราะห์ประเด็นและปัญหาสำคัญได้อย่างสร้างสรรค์

๔) ด้านทักษะความสัมพันธ์ระหว่างบุคคลและความรับผิดชอบ

๑. มีความสามารถสูงในใช้ความรู้ทางการจัดการเชิงพุทธเพื่อแสดงความคิดเห็นทางวิชาการได้อย่างลึกซึ้งและแหลมคม

๕) ด้านทักษะการวิเคราะห์เชิงตัวเลข การสื่อสาร และการใช้เทคโนโลยีสารสนเทศ

๑. สามารถคัดกรองข้อมูลและใช้หลักตรรกะทางคณิตศาสตร์และสถิติ ในการศึกษาค้นคว้าปัญหา เชื่อมโยงประเด็นปัญหาที่สำคัญและซับซ้อน และเสนอแนะแนวทางการแก้ไขปัญหาในด้านต่างๆ โดยเฉพาะทางการจัดการเชิงพุทธในเชิงลึกได้เป็นอย่างดี

๒.๖.๒ ผลการทวนสอบผลสัมฤทธิ์ตามมาตรฐานผลการเรียนรู้ โดยการประเมินตนเองของ
นิสิต

มาตรฐานผลการเรียนรู้	ผลการเรียนรู้ภายหลังเรียนรายวิชา		
	\bar{X}	S.D.	แปลผล
๑) ด้านคุณธรรม จริยธรรม			
๑.๑ มีความสามารถในการใช้ดุลยพินิจเพื่อการแก้ปัญหาทางคุณธรรมและจริยธรรมที่ซับซ้อนอย่างผู้รู้ในบริบทของศาสตร์ทางด้านจัดการเชิงพุทธ	๔.๕๐	๐.๕๙๘	มาก
รวม	๔.๕๐	๐.๕๙๘	มาก
๒) ด้านความรู้			
๒.๑ มีความสามารถในการพัฒนานวัตกรรมหรือสร้างองค์ความรู้ใหม่ที่เป็นแก่นของสาขาวิชาการจัดการเชิงพุทธ	๔.๒๗	๐.๔๕๖	มาก
รวม	๔.๒๗	๐.๔๕๖	มาก
๓) ด้านทักษะทางปัญญา			
๓.๑ สามารถใช้ความเข้าใจอันถ่องแท้ในทฤษฎีและเทคนิคการแสวงหาความรู้ในการวิเคราะห์ประเด็นและปัญหาสำคัญได้อย่างสร้างสรรค์	๔.๔๑	๐.๕๙๐	มาก
รวม	๔.๔๑	๐.๕๙๐	มาก
๔) ด้านทักษะความสัมพันธ์ระหว่างบุคคลและความรับผิดชอบ			
๔.๑ มีความสามารถสูงในใช้ความรู้ทางด้านการจัดการเชิงพุทธเพื่อแสดงความคิดเห็นทางวิชาการได้อย่างลึกซึ้งและแหลมคม	๔.๑๔	๐.๖๔๐	มาก
รวม	๔.๑๔	๐.๖๔๐	มาก
๕) ด้านทักษะการวิเคราะห์เชิงตัวเลข การสื่อสาร และการใช้เทคโนโลยีสารสนเทศ			
๕.๑ สามารถคัดกรองข้อมูลและใช้หลักตรรกะทางคณิตศาสตร์และสถิติ ในการศึกษาค้นคว้าปัญหา เชื่อมโยงประเด็นปัญหาที่สำคัญและซับซ้อน และเสนอแนะแนวทางการแก้ไขปัญหาในด้านต่างๆ โดยเฉพาะทางด้านการจัดการเชิงพุทธในเชิงลึกได้เป็นอย่างดี	๔.๑๘	๐.๕๐๑	มาก
รวม	๔.๑๘	๐.๕๐๑	มาก
รวมทั้งหมด	๔.๓๐	๐.๓๑๓	มาก

จากผลการประเมินทวนสอบผลสัมฤทธิ์ของผู้เรียนตามมาตรฐานการเรียนรู้ในรายวิชาการจัดการองค์การสมัยใหม่ พบว่า ผลสัมฤทธิ์ของผู้เรียนจากการประเมินตนเองในภาพรวมของรายวิชาการจัดการองค์การสมัยใหม่ อยู่ในระดับมาก ($\bar{X} = ๔.๓๐$) เมื่อพิจารณาเป็นรายด้าน พบว่า

(๑) ผลสัมฤทธิ์ของผู้เรียนด้านด้านคุณธรรม จริยธรรม ภาพรวมอยู่ในระดับมาก ($\bar{X} = ๔.๕๐$)

(๒) ผลสัมฤทธิ์ของผู้เรียนด้านด้านความรู้ ภาพรวมอยู่ในระดับมาก ($\bar{X} = ๔.๒๗$)

(๓) ผลสัมฤทธิ์ของผู้เรียนด้านด้านทักษะทางปัญญา ภาพรวมอยู่ในระดับมาก ($\bar{X} = ๔.๔๑$)

(๔) ผลสัมฤทธิ์ของผู้เรียนด้านด้านทักษะความสัมพันธ์ระหว่างบุคคลและความรับผิดชอบ ภาพรวมอยู่ในระดับมาก ($\bar{X} = ๔.๑๔$)

(๕) ผลสัมฤทธิ์ของผู้เรียนด้านด้านทักษะการวิเคราะห์เชิงตัวเลข การสื่อสาร และการใช้เทคโนโลยีสารสนเทศ ภาพรวมอยู่ในระดับมาก ($\bar{X} = ๔.๑๘$)

๒) ข้อเสนอแนะและความคิดเห็นของนิสิต

-

๒.๖.๓ ผลการทวนสอบผลสัมฤทธิ์ตามมาตรฐานผลการเรียนรู้ โดยคณะกรรมการทวนสอบผลสัมฤทธิ์

๑) ผลการประเมินความสอดคล้อง

ประเด็นการประเมิน	ผลการประเมิน										แปลผล	
	กรรมการคนที่									\bar{X}		
	๑	๒	๓	๔	๕	๖	๗	๘	๙			
๑.๑ ด้านเนื้อหา												
๑) เนื้อหา มีความครอบคลุมสอดคล้องกับคำอธิบายรายวิชา	๕	๕	๕	๕	๕	๕	๕	๕	๕	๕	๕.๐	มากที่สุด
๒) เนื้อหา มีความสอดคล้องเหมาะสมกับมาตรฐานผลการเรียนรู้ด้านคุณธรรม จริยธรรม	๕	๕	๕	๕	๕	๕	๕	๕	๕	๕	๕.๐	มากที่สุด
๓) เนื้อหา มีความสอดคล้องเหมาะสมกับมาตรฐานผลการเรียนรู้ด้านความรู้	๕	๕	๕	๕	๕	๕	๕	๕	๕	๕	๕.๐	มากที่สุด
๔) เนื้อหา มีความสอดคล้องเหมาะสมกับมาตรฐานผลการเรียนรู้ด้านทักษะทางปัญญา	๕	๕	๕	๕	๕	๕	๕	๕	๕	๕	๕.๐	มากที่สุด
๕) เนื้อหา มีความสอดคล้องเหมาะสมกับมาตรฐานผลการเรียนรู้ด้านด้านทักษะความสัมพันธ์ระหว่างบุคคลและความรับผิดชอบ	๕	๕	๕	๕	๕	๕	๕	๕	๕	๕	๕.๐	มากที่สุด
๖) เนื้อหา มีความสอดคล้องเหมาะสมกับมาตรฐานผลการเรียนรู้ด้านทักษะการวิเคราะห์เชิงตัวเลข การสื่อสารและการใช้เทคโนโลยีสารสนเทศ	๕	๕	๕	๕	๕	๕	๕	๕	๕	๕	๕.๐	มากที่สุด
รวม	๕	๕	๕	๕	๕	๕	๕	๕	๕	๕	๕.๐	มากที่สุด
๑.๒ ด้านวิธีการสอน												
๑) วิธีการสอนมีความเหมาะสมสอดคล้องกับเนื้อหา และวิธีการประเมินทำให้เกิดมาตรฐานผลการเรียนรู้ด้านคุณธรรม จริยธรรม	๕	๕	๕	๕	๕	๕	๕	๕	๕	๕	๕.๐	มากที่สุด
๒) วิธีการสอนมีความเหมาะสมสอดคล้องกับเนื้อหา และวิธีการ	๕	๕	๕	๕	๕	๕	๕	๕	๕	๕	๕.๐	มากที่สุด

ประเด็นการประเมิน	ผลการประเมิน										แปลผล	
	กรรมการคนที่									\bar{X}		
	๑	๒	๓	๔	๕	๖	๗	๘	๙			
ประเมินทำให้เกิดมาตรฐานผลการเรียนรู้ด้านความรู้												
๓) วิธีการสอนมีความเหมาะสมสอดคล้องกับเนื้อหา และวิธีการประเมินทำให้เกิดมาตรฐานผลการเรียนรู้ด้านทักษะทางปัญญา	๕	๕	๕	๕	๕	๕	๕	๕	๕	๕	๕.๐	มากที่สุด
๔) วิธีการสอนมีความเหมาะสมสอดคล้องกับเนื้อหา และวิธีการประเมินทำให้เกิดมาตรฐานผลการเรียนรู้ด้านทักษะความสัมพันธ์ระหว่างบุคคลและความรับผิดชอบ	๕	๕	๕	๕	๕	๕	๕	๕	๕	๕	๕.๐	มากที่สุด
๕) วิธีการสอนมีความเหมาะสมสอดคล้องกับเนื้อหา และวิธีการประเมินทำให้เกิดมาตรฐานผลการเรียนรู้ด้านทักษะการวิเคราะห์เชิงตัวเลข การสื่อสาร และการใช้เทคโนโลยีสารสนเทศ	๕	๕	๕	๕	๕	๕	๕	๕	๕	๕	๕.๐	มากที่สุด
รวม	๕	๕	๕	๕	๕	๕	๕	๕	๕	๕	๕.๐	มากที่สุด
๑.๓ ด้านวิธีการประเมินผล												
๑) วิธีการประเมินผลมีความเหมาะสมสอดคล้องกับ เนื้อหาและวิธีการสอนทำให้เกิดมาตรฐานผลการเรียนรู้ด้านคุณธรรม จริยธรรม	๕	๕	๕	๕	๕	๕	๕	๕	๕	๕	๕.๐	มากที่สุด
๒) วิธีการประเมินผลมีความเหมาะสมสอดคล้องกับ เนื้อหาและวิธีการสอนทำให้เกิดมาตรฐานผลการเรียนรู้ด้านความรู้	๕	๕	๕	๕	๕	๕	๕	๕	๕	๕	๕.๐	มากที่สุด
๓) วิธีการประเมินผลมีความเหมาะสมสอดคล้องกับ เนื้อหาและวิธีการสอนทำให้เกิดมาตรฐานผลการเรียนรู้ด้านทักษะทางปัญญา	๕	๕	๕	๕	๕	๕	๕	๕	๕	๕	๕.๐	มากที่สุด
๔) วิธีการประเมินผลมีความเหมาะสม	๕	๕	๕	๕	๕	๕	๕	๕	๕	๕	๕.๐	มาก

ประเด็นการประเมิน	ผลการประเมิน										แปลผล	
	กรรมการคนที่									\bar{X}		
	๑	๒	๓	๔	๕	๖	๗	๘	๙			
สอดคล้องกับ เนื้อหาและวิธีการสอน ทำให้เกิดมาตรฐานผลการเรียนรู้ด้าน ทักษะความสัมพันธ์ระหว่างบุคคลและความรับผิดชอบ												ที่สุด
๕) วิธีการประเมินผลมีความเหมาะสม สอดคล้องกับ เนื้อหาและวิธีการสอน ทำให้เกิดมาตรฐานผลการเรียนรู้ด้าน ทักษะการวิเคราะห์เชิงตัวเลข การสื่อสาร และการใช้เทคโนโลยีสารสนเทศ	๕	๕	๕	๕	๕	๕	๕	๕	๕	๕	๕.๐	มากที่สุด
๖) วิธีการวัดและประเมินผลการเรียนรู้ ในรายวิชามีความหลากหลาย	๕	๕	๕	๕	๕	๕	๕	๕	๕	๕	๕.๐	มากที่สุด
รวม	๕	๕	๕	๕	๕	๕	๕	๕	๕	๕	๕.๐	มากที่สุด
ค่าเฉลี่ยรวม	๕	๕	๕	๕	๕	๕	๕	๕	๕	๕	๕.๐	มากที่สุด

ผลการประเมินความสอดคล้องตามมาตรฐานผลการเรียนรู้ในภาพรวมของการจัดการ องค์กรสมัยใหม่ อยู่ในระดับมากที่สุด ($\bar{X} = ๕.๐๐$) เมื่อพิจารณาเป็นรายด้าน พบว่า อยู่ในระดับ มากที่สุดทุกด้าน

๒) ข้อเสนอแนะสำหรับรายวิชา

(๑) ข้อเสนอแนะด้านเนื้อหา

-

(๒) ข้อเสนอแนะด้านวิธีการสอน

-

(๓) ข้อเสนอแนะด้านวิธีการประเมินผล

-

ส่วนที่ ๓

สรุปผลการทวนสอบผลสัมฤทธิ์ตามมาตรฐานผลการเรียนรู้

๓.๑ เกณฑ์การแปลผลค่าเฉลี่ย

ค่าเฉลี่ย ๔.๕๑ - ๕.๐๐ หมายถึง มากที่สุด

ค่าเฉลี่ย ๓.๕๑ - ๔.๕๐ หมายถึง มาก

ค่าเฉลี่ย ๒.๕๑ - ๓.๕๐ หมายถึง ปานกลาง

ค่าเฉลี่ย ๑.๕๑ - ๒.๕๐ หมายถึง น้อย

ค่าเฉลี่ย ๑.๐๐ - ๑.๕๐ หมายถึง น้อยที่สุด

๓.๒ สรุปผลการประเมินความสอดคล้องตามมาตรฐานผลการเรียนรู้ จำแนกตามรายวิชา

ที่	รหัสวิชา	ชื่อรายวิชา	ผลการประเมิน	
			คะแนน	แปลค่า
๑.	๖๑๔ ๑๐๒	การจัดการในพระไตรปิฎก	๕.๐	มากที่สุด
๒.	๖๑๔ ๑๐๓	ระเบียบวิธีวิจัยทางการจัดการ	๕.๐	มากที่สุด
๓.	๖๑๔ ๒๐๔	นวัตกรรมเพื่อการจัดการ	๕.๐	มากที่สุด
๔.	๖๑๔ ๒๑๑	การวิเคราะห์ข้อมูลทางการจัดการ	๕.๐	มากที่สุด
๕.	๖๑๔ ๒๐๕	การจัดการองค์การสมัยใหม่	๕.๐	มากที่สุด
รวม			๕.๐	มากที่สุด
เฉลี่ยรวม			๕.๐	มากที่สุด

ผลการประเมินภาพรวมของหลักสูตรพุทธศาสตรมหาบัณฑิต สาขาวิชาการจัดการเชิงพุทธ พบว่า หลักสูตรมีผลการประเมินภาพรวมในระดับมากที่สุด ($\bar{X} = ๕.๐$) เมื่อพิจารณาเป็นรายวิชา พบว่า อยู่ในระดับมากที่สุดทุกรายวิชา

๓.๓ สรุปผลการประเมินความสอดคล้องตามมาตรฐานผลการเรียนรู้ จำแนกตามเนื้อหา วิธีการสอนและวิธีการประเมินผล

ประเด็นการประเมิน	ผลการประเมิน						
	วิชาที่					\bar{X}	แปลผล
	๑	๒	๓	๔	๕		
๑.๑ ด้านเนื้อหา							
๑) เนื้อหามีความครอบคลุม สอดคล้อง กับคำอธิบายรายวิชา	๕	๕	๕	๕	๕	๕.๐	มากที่สุด
๒) เนื้อหาที่มีความสอดคล้องเหมาะสมกับมาตรฐานผลการเรียนรู้ด้านคุณธรรม จริยธรรม	๕	๕	๕	๕	๕	๕.๐	มากที่สุด
๓) เนื้อหาที่มีความสอดคล้องเหมาะสมกับมาตรฐานผลการเรียนรู้ด้านความรู้	๕	๕	๕	๕	๕	๕.๐	มากที่สุด
๔) เนื้อหาที่มีความสอดคล้องเหมาะสมกับมาตรฐานผลการเรียนรู้ด้านทักษะทางปัญญา	๕	๕	๕	๕	๕	๕.๐	มากที่สุด
๕) เนื้อหาที่มีความสอดคล้องเหมาะสมกับมาตรฐานผลการเรียนรู้ด้านด้านทักษะความสัมพันธ์ระหว่างบุคคลและความรับผิดชอบ	๕	๕	๕	๕	๕	๕.๐	มากที่สุด
๖) เนื้อหาที่มีความสอดคล้องเหมาะสมกับมาตรฐานผลการเรียนรู้ด้านทักษะการวิเคราะห์เชิงตัวเลข การสื่อสาร และการใช้เทคโนโลยีสารสนเทศ	๕	๕	๕	๕	๕	๕.๐	มากที่สุด
รวม	๕	๕	๕	๕	๕	๕.๐	มากที่สุด
๑.๒ ด้านวิธีการสอน							
๑) วิธีการสอนมีความเหมาะสมสอดคล้องกับเนื้อหา และวิธีการประเมินทำให้เกิดมาตรฐานผลการเรียนรู้ด้านคุณธรรม จริยธรรม	๕	๕	๕	๕	๕	๕.๐	มากที่สุด
๒) วิธีการสอนมีความเหมาะสมสอดคล้องกับเนื้อหา และวิธีการประเมินทำให้เกิดมาตรฐานผลการเรียนรู้ด้านความรู้	๕	๕	๕	๕	๕	๕.๐	มากที่สุด
๓) วิธีการสอนมีความเหมาะสมสอดคล้องกับเนื้อหา และวิธีการประเมินทำให้เกิดมาตรฐานผลการเรียนรู้ด้านทักษะทางปัญญา	๕	๕	๕	๕	๕	๕.๐	มากที่สุด
๔) วิธีการสอนมีความเหมาะสมสอดคล้องกับเนื้อหา และวิธีการประเมินทำให้เกิดมาตรฐานผลการเรียนรู้ด้านทักษะความสัมพันธ์ระหว่างบุคคลและความรับผิดชอบ	๕	๕	๕	๕	๕	๕.๐	มากที่สุด

๕) วิธีการสอนมีความเหมาะสมสอดคล้องกับเนื้อหา และวิธีการประเมินทำให้เกิดมาตรฐานผลการเรียนรู้ ด้านทักษะการวิเคราะห์เชิงตัวเลข การสื่อสาร และการ ใช้เทคโนโลยีสารสนเทศ	๕	๕	๕	๕	๕	๕.๐	มากที่สุด
รวม	๕	๕	๕	๕	๕	๕.๐	มากที่สุด
๑.๓ ด้านวิธีการประเมินผล							
๑) วิธีการประเมินผลมีความเหมาะสมสอดคล้องกับ เนื้อหาและวิธีการสอนทำให้เกิดมาตรฐานผลการเรียนรู้ ด้านคุณธรรม จริยธรรม	๕	๕	๕	๕	๕	๕.๐	มากที่สุด
๒) วิธีการประเมินผลมีความเหมาะสมสอดคล้องกับ เนื้อหาและวิธีการสอนทำให้เกิดมาตรฐานผลการเรียนรู้ ด้านความรู้	๕	๕	๕	๕	๕	๕.๐	มากที่สุด
๓) วิธีการประเมินผลมีความเหมาะสมสอดคล้องกับ เนื้อหาและวิธีการสอนทำให้เกิดมาตรฐานผลการเรียนรู้ ด้านทักษะทางปัญญา	๕	๕	๕	๕	๕	๕.๐	มากที่สุด
๔) วิธีการประเมินผลมีความเหมาะสมสอดคล้องกับ เนื้อหาและวิธีการสอนทำให้เกิดมาตรฐานผลการเรียนรู้ ด้านทักษะความสัมพันธ์ระหว่างบุคคลและความ รับผิดชอบ	๕	๕	๕	๕	๕	๕.๐	มากที่สุด
๕) วิธีการประเมินผลมีความเหมาะสมสอดคล้องกับ เนื้อหาและวิธีการสอนทำให้เกิดมาตรฐานผลการเรียนรู้ ด้านทักษะการวิเคราะห์เชิงตัวเลข การสื่อสาร และการ ใช้เทคโนโลยีสารสนเทศ	๕	๕	๕	๕	๕	๕.๐	มากที่สุด
๖) วิธีการวัดและประเมินผลการเรียนรู้ในรายวิชามี ความหลากหลาย	๕	๕	๕	๕	๕	๕.๐	มากที่สุด
รวม	๕	๕	๕	๕	๕	๕.๐	มากที่สุด
ค่าเฉลี่ยรวม	๕	๕	๕	๕	๕	๕.๐	มากที่สุด

ผลการประเมินความสอดคล้องตามมาตรฐานผลการเรียนรู้ในภาพรวมของหลักสูตรพุทธ
ศาสตรมหาบัณฑิต สาขาวิชาการจัดการเชิงพุทธ อยู่ในระดับมากที่สุด ($\bar{X} = ๕.๐๐$) เมื่อพิจารณา
เป็นรายด้าน พบว่า อยู่ในระดับมากที่สุดทุกด้าน

๓.๔) ข้อเสนอแนะสำหรับหลักสูตร

(๑) ข้อเสนอแนะด้านเนื้อหา

ควรมีการปรับปรุงเนื้อหาให้สอดคล้องกับสภาพบริบทในปัจจุบัน ที่นิสิตจะสามารถนำองค์ความรู้ไปปรับประยุกต์ใช้ได้กับสถานการณ์จริง เช่น สถานการณ์การแพร่ระบาดของไวรัสโควิด ๑๙ การปรับตัวและดำเนินชีวิตภายใต้สถานการณ์ที่เปลี่ยนไป (*New Normal*) และสถานการณ์ของยุคปัญญาประดิษฐ์ ที่จะเข้ามาแทนที่ลักษณะการเรียนรู้ในแบบเดิม (*AI*)

(๒) ข้อเสนอแนะด้านวิธีการสอน

ควรมีการจัดการศึกษาที่ออกแบบให้ผู้เรียนได้แสวงหาความรู้จากหลายช่องทาง ควรมีหนังสือ ตำราประกอบการเรียนการสอน ผู้สอนควรมีเทคนิคที่หลากหลายในการจัดการเรียนการสอนและออกแบบการเรียนการสอน

(๓) ข้อเสนอแนะด้านวิธีการประเมินผล

การวัดผลประเมินผลควรค่าความเที่ยงตรงในการประเมินผล มีการทดสอบตามขอบข่ายเนื้อหาและขอบข่ายของการเรียนรู้ในแต่ละช่วงให้ชัด เพื่อเสริมทักษะผู้เรียนมีความรู้ที่หลากหลายและสอดคล้องกับสาระเรียนรู้นั้น ๆ

ภาคผนวก

- **สั่งแต่งตั้งกรรมการทวนสอบผลสัมฤทธิ์**



บันทึกข้อความ

สำนักงานคณะกรรมการการอุดมศึกษา	
มหาวิทยาลัยเกษตรศาสตร์ เลขาธิการมหาวิทยาลัย	
เลขที่	๕๖๕
วันที่	๒๕ เมษายน ๒๕๖๓ เวลา ๑๕.๐๕ น.
ผู้รับ	<i>[Signature]</i>

ส่วนงาน ภาควิชารัฐศาสตร์ คณะสังคมศาสตร์ โทร., โทรสาร ๐ - ๓๕๒๔ - ๘๐๐๐ (ภายใน ๘๒๐๐)

ที่ อว ๘๐๐๕๒/ ๒๖๕

วันที่ ๒๕ เมษายน ๒๕๖๓

เรื่อง ขออนุมัติลงนามในคำสั่งบัณฑิตวิทยาลัย เรื่อง แต่งตั้งคณะกรรมการทวนสอบผลสัมฤทธิ์ตาม
มาตรฐานผลการเรียนรู้ หลักสูตรพุทธศาสตรมหาบัณฑิต สาขาวิชาการจัดการเชิงพุทธ

นมัสการ คณบดีบัณฑิตวิทยาลัย

สืบเนื่องจากหลักสูตรบัณฑิตศึกษา ภาควิชารัฐศาสตร์ คณะสังคมศาสตร์ ได้จัดการเรียนการสอนระดับปริญญาโทแก่นิสิตหลักสูตรพุทธศาสตรมหาบัณฑิต สาขาวิชาการจัดการเชิงพุทธ ประจำปีการศึกษา ๒๕๖๒ ซึ่งขณะนี้สิ้นสุดของหลักสูตรพุทธศาสตรมหาบัณฑิต สาขาวิชาการจัดการเชิงพุทธ รุ่น ๑๒ อยู่ในขั้นตอนการทวนสอบผลสัมฤทธิ์ตามมาตรฐานผลการเรียนรู้

ดังนั้น เพื่อการบริหารงานของหลักสูตรพุทธศาสตรมหาบัณฑิต สาขาวิชาการจัดการเชิงพุทธ ดำเนินไปด้วยความเรียบร้อย บรรลุวัตถุประสงค์และนโยบายในการจัดการศึกษาของหลักสูตรพุทธศาสตรมหาบัณฑิต สาขาวิชาการจัดการเชิงพุทธ คณะสังคมศาสตร์ มหาวิทยาลัยมหจุฬาลงกรณราชวิทยาลัย ประจำปีการศึกษา ๒๕๖๒ จึงใคร่ขออนุมัติลงนามในคำสั่งบัณฑิตวิทยาลัย เรื่อง แต่งตั้งคณะกรรมการทวนสอบผลสัมฤทธิ์ตามมาตรฐานผลการเรียนรู้ หลักสูตรพุทธศาสตรมหาบัณฑิต สาขาวิชาการจัดการเชิงพุทธ รายละเอียดปรากฏตามคำสั่งบัณฑิตวิทยาลัยตามที่แนบมาเพื่อพิจารณาอนุมัติและลงนามพร้อมแล้วนี้

จึงนมัสการมาเพื่อโปรดพิจารณาอนุมัติลงนามในคำสั่งบัณฑิตวิทยาลัยต่อไป

[Signature]

(รองศาสตราจารย์ ดร.สุรพล สุธะพรหม)

ผู้อำนวยการหลักสูตรบัณฑิตศึกษา
ภาควิชารัฐศาสตร์ คณะสังคมศาสตร์

ผู้ประสานงาน: พระมหาทศกฤษฏา กิตติโสภโณ, ผศ.ดร.
โทรศัพท์: ๐๙๘-๘๖๘-๙๘๙๖
E-mail: krisada.sae@mcu.ac.th

อนุมัติ ไม่อนุมัติ
 นำเข้าพิจารณาในกรรมการ บพ.
[Signature]
(พระมหา... วุฒติกโร,รศ.ดร.)
คณบดีบัณฑิตวิทยาลัย
๒๕ / ๔.๒ / ๖๓



คำสั่งบัณฑิตวิทยาลัย

ที่ ๐๘/๒๕๖๓

เรื่อง แต่งตั้งคณะกรรมการทวนสอบผลสัมฤทธิ์ตามมาตรฐานผลการเรียนรู้
หลักสูตรพุทธศาสตรมหาบัณฑิต สาขาวิชาการจัดการเชิงพุทธ
ภาควิชารัฐศาสตร์ คณะสังคมศาสตร์ มหาวิทยาลัยมหาจุฬาลงกรณราชวิทยาลัย
ประจำปีการศึกษา ๒๕๖๒

เพื่อให้การทวนสอบผลสัมฤทธิ์ตามมาตรฐานผลการเรียนรู้ หลักสูตรพุทธศาสตรมหาบัณฑิต สาขาวิชาการจัดการเชิงพุทธ ภาควิชารัฐศาสตร์ คณะสังคมศาสตร์ มหาวิทยาลัยมหาจุฬาลงกรณราชวิทยาลัย เป็นไปด้วยความเรียบร้อย มีประสิทธิภาพ บรรลุวัตถุประสงค์และนโยบายของมหาวิทยาลัย

อาศัยอำนาจตามความในมาตรา ๓๓ และมาตรา ๔๑ แห่งพระราชบัญญัติมหาวิทยาลัยมหาจุฬาลงกรณราชวิทยาลัย พ.ศ. ๒๕๔๐ และมติที่ประชุมคณะกรรมการบริหารหลักสูตร ในการประชุมครั้งที่ ๔/๒๕๖๓ เมื่อวันที่ ๑๗ เมษายน พ.ศ. ๒๕๖๓ จึงออกคำสั่งบัณฑิตวิทยาลัย เรื่อง แต่งตั้งคณะกรรมการทวนสอบผลสัมฤทธิ์ตามมาตรฐานผลการเรียนรู้ หลักสูตรพุทธศาสตรมหาบัณฑิต สาขาวิชาการจัดการเชิงพุทธ ภาควิชารัฐศาสตร์ คณะสังคมศาสตร์ มหาวิทยาลัยมหาจุฬาลงกรณราชวิทยาลัย ประกอบด้วย

คณะกรรมการทวนสอบผลสัมฤทธิ์ตามมาตรฐานผลการเรียนรู้

- | | |
|-------------------------------------|----------------------|
| ๑. พระอุดมสิทธินายก, ผศ.ดร. | ประธานกรรมการ |
| ๒. พระเมธาวิเชียร, รศ.ดร. | กรรมการผู้ทรงคุณวุฒิ |
| ๓. พระสุธีวีร์บัณฑิต, ดร. | กรรมการ |
| ๔. พระปลัดระพีพัน พุทธิสาโร, ผศ.ดร. | กรรมการ |
| ๕. พระมหาสุนันท์ สุนนโท, ผศ.ดร. | กรรมการ |
| ๖. พระมหาภุชญา กิตติโสภโณ, ผศ.ดร. | กรรมการ |
| ๗. ผศ.ดร.ประเสริฐ อีลาว | กรรมการ |
| ๘. พระมหานิกร ฐานุตโตโร, ดร. | กรรมการและเลขานุการ |

คณะกรรมการประสานงานทวนสอบผลสัมฤทธิ์ตามมาตรฐานผลการเรียนรู้

- | | |
|--------------------------|---------------------|
| ๑. พระสมนึก อีร์ปโย | ประธานกรรมการ |
| ๒. นายสุภัทรชัย สีตะใบ | กรรมการ |
| ๓. นายกรกต ขำบัณฑิต | กรรมการ |
| ๔. นายพลวัฒน์ สีทา | กรรมการ |
| ๕. นางสาวกาญจนา บุญเรือง | กรรมการ |
| ๖. นางสาวสุมาลี บุญเรือง | กรรมการ |
| ๗. นางสาวพัชรี ทาลาง | กรรมการ |
| ๘. พระนุชิต นาคเสโน | กรรมการและเลขานุการ |

-๒-

คณะกรรมการชุดนี้มีอำนาจหน้าที่ ดังนี้

๑. ศึกษาข้อมูลและทวนสอบผลสัมฤทธิ์ตามมาตรฐานผลการเรียนรู้ในแต่ละด้านของแต่ละรายวิชา
ที่ได้รับการคัดเลือกในหลักสูตรพุทธศาสตรมหาบัณฑิต สาขาวิชาการจัดการเชิงพุทธ
๒. ประมวลผลและรายงานผลการทวนสอบผลสัมฤทธิ์แก่คณะกรรมการประจำหลักสูตรพุทธ
ศาสตรมหาบัณฑิต สาขาวิชาการจัดการเชิงพุทธ
๓. ประสานงานและอำนวยความสะดวกในการทวนสอบผลสัมฤทธิ์ตามมาตรฐานผลการเรียนรู้

ทั้งนี้ ตั้งแต่บัดนี้เป็นต้นไป

สั่ง ณ วันที่ ๒๕ เมษายน พ.ศ. ๒๕๖๓



(พระมหาสมบุญ รุฑติกโร, รศ.ดร.)

คณบดีบัณฑิตวิทยาลัย

มหาวิทยาลัยมหาจุฬาลงกรณราชวิทยาลัย