

เครือข่ายพระสงฆ์สาธารณะสงเคราะห์ :
กับการช่วยเหลือประชาชนในพื้นที่น้ำท่วมซ้ำซ้อน จ.สุโขทัย
Luang Por Daeng Nonthiyo's public welfare monks network :
with helping people in the flooded areas, Sukhothai Province

พระปลัดระพิน พุทฺธสาโร Phrapalad Raphin Buddhiso (Duangloi)

คณะสังคมศาสตร์ มหาวิทยาลัยมหาจุฬาลงกรณราชวิทยาลัย

Email raphind@yahoo.com

บทคัดย่อ

บทความนี้มีวัตถุประสงค์ เพื่อศึกษาแนวทางการสาธารณะสงเคราะห์อันเป็นเครือข่ายของหลวงพ่อแดง นนทีโย ที่เข้าไปมีบทบาทในการช่วยเหลือสังคมส่วนร่วม ใช้วิธีการศึกษาจากเอกสาร งานวิจัย การลงพื้นที่เก็บข้อมูล สัมภาษณ์ และสอบถามจากบุคคลที่เกี่ยวข้องเขียนเป็นบทความเรียงในรูปแบบบทความวิชาการ

ผลการศึกษาพบว่า หลวงพ่อแดง นนทีโย ได้ขับเคลื่อนกิจกรรมผ่านโครงการหมู่บ้านศีล 5 และเชื่อมโยงกับเครือข่ายพระสงฆ์ในพื้นที่จังหวัดสุโขทัย เพื่อขยายงานคณะสงฆ์สาธารณะสงเคราะห์ ทำให้เกิดการเชื่อมโยงช่วยเหลือบรรเทาสาธารณภัยเบื้องต้นส่งต่อเครื่องอุปโภคบริโภค และงบในการเยียวยาช่วยเหลือผู้ประสบภัยน้ำท่วมซ้ำซ้อนในเขตจังหวัดสุโขทัย ในช่วง พ.ศ.2563 และกลุ่มพระสงฆ์สาธารณะสงเคราะห์ในเขตพื้นที่กับคณะสงฆ์ส่วนกลางในช่วง พ.ศ.2564 ทำให้เห็นว่าพระสงฆ์มีบทบาทผ่านเครือข่ายร่วมกันในการให้ความช่วยเหลือประชาชนในสถานการณ์น้ำท่วมจังหวัดสุโขทัย ภายใต้แนวคิดเครือข่ายของพระสงฆ์สาธารณะสงเคราะห์ช่วยบรรเทาภัยของประชาชนและพระไม่ทิ้งโยม

คำสำคัญ : เครือข่ายพระสงฆ์สาธารณะสงเคราะห์, หลวงพ่อแดง นนทีโย, การช่วยเหลือประชาชนในพื้นที่น้ำท่วมซ้ำซ้อน จ.สุโขทัย

Abstract

This article is intended To study the public welfare approach which is the network of Luang Por Daeng Nonthiyo who has played a role in helping the society. The study method was based on research papers, data collection, interviews, and questionnaires from related persons, writing essays in the form of academic articles.

The results of the study revealed that Luang Por Daeng Nonthiyo had driven the activities through the 5 Precepts Village Project and connected with the network of monks in the Sukhothai area. to expand the work of the Sangha Public Welfare make a link First aid in disaster relief,

forwarding consumer goods And the budget to heal the flood victims in Sukhothai province during the year 2563 and the group of monks for public welfare in the area and the central monks during 2021 show that the monks have a role. through a joint network in providing assistance to people in the flood situation in Sukhothai Province Under the concept of a network of monks who help alleviate people's dangers and monks don't leave Yom

Keywords: network of monks for public welfare, Luang Por Daeng Nonthiyo, helping people in the flooded areas, Sukhothai Province

บทนำ

สถานการณ์น้ำท่วมในจังหวัดสุโขทัย พื้นที่รับน้ำจากจังหวัดแพร่ต้นน้ำของแม่น้ำยม เมื่อดูจากสถิติในแต่ละปี น้ำจะท่วมอย่างต่อเนื่องจนกระทั่งกลายเป็นเรื่องปกติประจำปี เป็นเทศกาลประจำปี ดังปรากฏข้อมูลเป็นภาพข่าวที่ว่า "สุโขทัย" พนังกั้นน้ำยมแตก ทะลักท่วมบ้าน 200 หลัง" (Thai PBS ออนไลน์, 23 สิงหาคม 2563) หรือภาพข่าว ลำบาก! น้ำท่วมรอบ รพ.สุโขทัย ใช้เรือรับส่งผู้ป่วย-ผู้มาติดต่อ (Thai PBS ออนไลน์, 27 กันยายน 2564) น้ำท่วมสุโขทัยจึงเป็นเหตุการณ์ที่เนื่องต่อกันนับแต่ปีที่ก่อนหรือหลายปีก่อนจนเป็นเรื่องปกติหรือความคุ้นชินของคนสุโขทัย ด้วยเหตุผลในเรื่องน้ำล้นตลิ่งบ้าง และพนังกั้นน้ำพังน้ำไหลท่วมบ้านและพื้นที่ทางการเกษตร หรือน้ำป่าหลากท่วม พื้นที่ทางภูมิศาสตร์ของจังหวัดสุโขทัยจึงเป็นเมืองรับน้ำ หรือเมืองน้ำก็ไม่คงผิด ดังจารึกว่า "ในน้ำมีปลา ในนามีข้าว" (อศวิน โกมลเมนะ, 2517) แปลว่าสุโขทัยเป็นเมืองน้ำ หรือมีความอุดมสมบูรณ์โดยสัมพันธ์กับพื้นที่ของแหล่งน้ำ รวมทั้งในตำนานพระร่วง (นรินทร์ นำเจริญ, มนฤทัย ไชยวิเศษ, 2556) สุโขทัยในฐานะเมืองประเทศราชของอาณาจักรขอมจะต้องส่งส่วยเป็นน้ำจากสุโขทัยไปยังละโว้ ดังนั้นจากภูมิศาสตร์สุโขทัยจึงเป็นเมืองรับน้ำจากที่ราบสูงของจังหวัดแพร่โดยมีแม่น้ำยมเป็นจุดเชื่อมต่อไหลผ่าน จากสถานการณ์น้ำท่วมที่ท่วมคณะสงฆ์ได้เห็นว่พระควรเข้าไปมีบทบาทในการบรรเทาสาธารณภัยน้ำท่วมเบื้องต้น เช่น ในปี พ.ศ. 2563 เครือข่ายหลวงพ่อแดง นนทิวโย แห่งวัดอินทาราม จ.สมุทรสงคราม ประสานเครือข่ายกับวัดภายใต้โครงการหมู่บ้านศีล 5 ได้เข้าร่วมช่วยเหลือบรรเทาภัยเบื้องต้นเป็นเครื่องอุปโภคบริโภค จนกระทั่งน้ำลดในที่สุด หรือในปี พ.ศ. 2564 น้ำก็ท่วมเครือข่ายคณะสงฆ์สาธารณะสงเคราะห์ของมหาเถรสมาคมกับคณะสงฆ์ระดับปกครองภายในจังหวัด ได้เข้าไปบรรเทาช่วยเหลือเบื้องต้นด้วยเช่นกัน ดังนั้นในการเขียนบทความนี้จะได้สะท้อนข้อมูลถึงเครือข่ายกับการช่วยเหลือสังคมของพระสงฆ์ เน้นกรณีของคณะหลวงพ่อแดง นนทิวโย ที่ได้ดำเนินการบริหาร ประสานผ่านเครือข่ายให้เป็นกลไกสำคัญที่ช่วยเหลือประชาชนในเขตพื้นที่ท่วมได้อย่างทันท่วงที เป็นประโยชน์ ได้ประโยชน์ ประสานประโยชน์ ภายใต้แนวคิดการสงเคราะห์ประชาชนโดยพระสงฆ์ หรือบทบาทพระสงฆ์กับการช่วยเหลือสังคมประชาชนที่ได้รับความยากลำบาก



ภาพที่ 1 สถานการณ์ พน้ำกั้นน้ำพ้ำง ของจังหวัดสุโขทัย สิงหาคม 2563 (ภาพออนไลน์ <https://today.line.me/th/v2/article/vOKyZm> 23 สิงหาคม 2563)

ในบทความนี้จะได้สะท้อนคิด การทำงานของพระสงฆ์กับการช่วยเหลือประชาชนในสถานการณ์ไม่ปกติ น้ำท่วม ผ่านงานและกิจกรรมหลวงพ่อดัง นนทิว ที่ประสานเชื่อมโยงเครือข่ายพระสงฆ์กับการทำงานสาธารณะ สงเคราะห์ หรือ “สังฆประชาชนุเคราะห์” ที่มีเป้าหมายเพื่อ “คุณภาพชีวิตของชาวพุทธ” กับบทบาทพระสงฆ์ใน สถานการณ์น้ำท่วมต่อการบรรเทาในเบื้องต้น ซึ่งจะได้นำเสนอต่อไป



ภาพที่ 2 บทบาทเครือข่ายพระสงฆ์สุโขทัย กับพระสงฆ์ในนามสาธารณะสงเคราะห์ของมหาเถรสมาคม กับการช่วยเหลือประชาชนในสถานน้ำท่วม พื้นที่จังหวัดสุโขทัย เมื่อ 1 ตุลาคม 2564

(ภาพออนไลน์ <https://www.facebook.com/photo/?fbid=2964578103807607&set=pcb.2964578550474229> 1 ตุลาคม 2564)

พื้นที่ซ้ำซ้อนของจังหวัดสุโขทัย

จากภาพข่าวที่ปรากฏต่อสาธารณะเกี่ยวสถานการณ์น้ำท่วม เช่น (ก) *22 ส.ค.มวลน้ำเหนือ ทะลักถึงสุโขทัย-เดือนกยเขตตก* (โพสต์ทูเดย์ออนไลน์, 21 สิงหาคม 2561) (ข) *สุโขทัย น้ำท่วมอีก พนังกั้นน้ำแตก ไหลทะลักเข้าท่วมหนักกว่า 5 อำเภอ* (สำนักข่าว INN ออนไลน์, 4 กันยายน 2562) (ค) *สุโขทัยยังอ่วม! เดือดร้อน 3 อำเภอ 5,700ครัวเรือน* (ไทยโพสต์ออนไลน์, 26 สิงหาคม 2563) (ด) *สุโขทัยอ่วม น้ำหลากท่วม 3 อำเภอ ต้องย้ายควายหนี* (ไทยรัฐออนไลน์, 21 กันยายน 2564) (ง) *“สุโขทัยอ่วม น้ำท่วมที่เศรษฐกิจ การเดินทางเป็นอัมพาต ก่อนนายกฯลงพื้นที่พรุ่งนี้”* (มติชนออนไลน์, 25 กันยายน 2564) ภาพข่าวที่ปรากฏอย่างต่อเนื่องในทุก ๆ ปี ในรอบหลายปี ว่าสุโขทัยเป็นจุดรับน้ำในเส้นทางแม่น้ำยม ที่มาจากแพร่ เข้าอุตรดิตถ์ ผ่านสวรรคโลก สุโขทัย เข้าพื้นที่กงไกรลาศ และเข้าพื้นที่บางระกำ จังหวัดพิษณุโลก ก่อนเข้าพิจิตรและไหลลงต่อมาจังหวัดนครสวรรค์ ซึ่งเป็นจุดรับน้ำจากแม่น้ำปิง วัง ยม น่าน ดังนั้นอาจสื่อไปได้ว่า (1) น้ำเป็นกลไกธรรมชาติตามภูมิศาสตร์เชิงพื้นที่ น้ำจึงเป็นปัจจัยทางเศรษฐกิจการผลิต ทำนา ทำไร่ หรือแหล่งอาหารปลา และพืชที่เนื่องด้วยน้ำ น้ำทำให้เกิดผลของการผลิตในองค์รวม ที่เกี่ยวกับปัจจัยสำคัญในทางการเกษตร (2) น้ำเป็นแหล่งผลิตอาหาร ที่มาพร้อมกับน้ำ พืชน้ำ สัตว์น้ำ ดังปรากฏในงานวิจัยเรื่อง “โลกพันทาง” ของลุ่มน้ำ ปลา และผู้คน แห่งบ้านกง อำเภอกงไกรลาศ จังหวัดสุโขทัย: มุมมองเชิงภูมิศาสตร์มนุษย์ (ชยา วรรณะภุติ, 2561) นัยยะของงานวิจัยนี้สื่อให้เห็นว่าน้ำกับปลาเป็นของคู่กัน วิถีแห่งสายน้ำ สัตว์น้ำ จึงไปสัมพันธ์กับปลาตากแห้งที่ไว้เก็บกินในช่วงฤดูแล้ง ปลาอย่าง ปลาแห้ง น้ำปลาแบบหมัก ปลาร้า ฯลฯ เป็นต้น (3) วิถีธรรมชาติกับน้ำ อันหมายถึง พื้นที่ลุ่มสุโขทัยจะมีลักษณะที่มีเหตุการณ์น้ำท่วมซ้ำซ้อน หรือพื้นที่ลุ่มน้ำ สรุปล่าง ๆ คือ น้ำท่วมเป็นเรื่องที่เกิดขึ้นปกติ เกิดขึ้นต่อเนื่องในกรณีจังหวัดสุโขทัย ดังปรากฏในงานวิจัยเรื่อง *ความเปราะบางต่อภัยธรรมชาติของครัวเรือน: กรณีศึกษาจากเหตุการณ์น้ำท่วมปี พ.ศ. 2554 ในประเทศไทย* (ชาฮิดา วิริยาทร, ภัททา เกิดเรือง, 2560) และงานวิจัย “การวิเคราะห์พื้นที่เสี่ยงน้ำท่วมโดยกระบวนการลำดับชั้นเชิงวิเคราะห์บริเวณลุ่มน้ำยมตอนล่าง จังหวัดสุโขทัย” (ทับทิม วงศ์ทะดา, 2559) ที่สะท้อนผลการศึกษาออกมาว่า

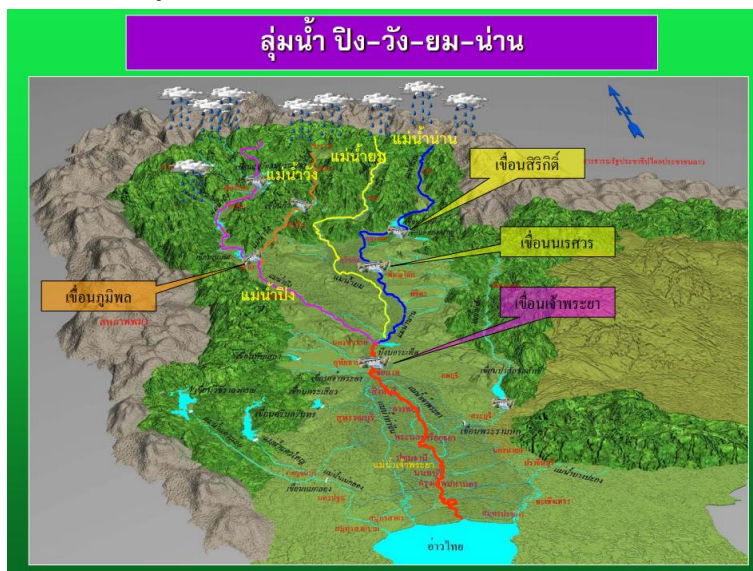
“...วิเคราะห์พื้นที่เสี่ยงน้ำท่วมในจังหวัดสุโขทัย ด้วยกระบวนการลำดับชั้น เชิงวิเคราะห์ และระบบสารสนเทศภูมิศาสตร์ โดยให้ค่าน้ำหนักจากการคำนวณด้วยกระบวนการลำดับชั้นเชิงวิเคราะห์ พิจารณาจากปัจจัยทั้ง 6 ปัจจัย อันได้แก่ ปริมาณน้ำฝนเฉลี่ยรวมปีพ.ศ. 2552-2558 ความหนาแน่นทางน้ำ การใช้ประโยชน์ที่ดิน ความลาดชัน ความสูง และการระบายน้ำของดินโดยจำแนกพื้นที่เสี่ยงต่อการเกิดน้ำท่วมเป็น ระดับ ได้แก่ เสี่ยงน้ำท่วมต่ำที่สุด เสี่ยงน้ำท่วมต่ำ เสี่ยงน้ำท่วมปานกลาง เสี่ยงน้ำท่วมสูง และเสี่ยงน้ำท่วมสูงมาก ซึ่งพบว่าพื้นที่บริเวณ อ.เมือง อ.ศรีสำโรง อ. ศิริมาศ และ อ.กงไกรลาศ มีพื้นที่

เสี่ยงน้ำท่วมมากและมากที่สุด จากการตรวจสอบข้อมูล...สำนักงานพัฒนาเทคโนโลยีอวกาศและภูมิสารสนเทศ พบว่าพื้นที่น้ำท่วมสูงจากระดับน้ำทะเลปานกลางเชิงวิเคราะห์นั้นตรงกับพื้นที่น้ำท่วมสูงจริงจาก GISTDA อยู่ค่อนข้างมาก เป็นพื้นที่ 448 ตารางกิโลเมตร หรือคิดเป็นร้อยละ 9.12 ของพื้นที่น้ำท่วมจริง อยู่ในตอนล่างของพื้นที่ศึกษา บริเวณอำเภอเมืองสุโขทัย กงไกรลาศ ศรีรามาศ และศรีสำโรง...”

รวมทั้งในงานวิจัยของ สาธิต วงศ์อนันต์นนท์ (2554) **วิกฤตการณ์น้ำท่วมประเทศไทย 2554 กับผลกระทบทางสังคม** ที่ได้ทำการศึกษาและให้ข้อมูลถึงผลกระทบจากน้ำท่วมไว้ว่า

“...วิกฤตน้ำท่วมได้สร้างผลกระทบทางสังคมในวงกว้างแก่ประชาชน ไม่ว่าจะเป็นบ้านเรือนเสียหาย ต้องมีการอพยพหนีน้ำท่วมไปอาศัยอยู่ที่อื่น บางส่วนก็ได้อพยพครอบครัวไปยังศูนย์พักพิงต่าง ๆ สถานศึกษาและสถานพยาบาลหลายแห่งต้องปิดทำการชั่วคราว และน้ำท่วมยังส่งผลกระทบต่อสุขภาพกาย และใจของประชาชนด้วย นอกจากนี้ยังมีอีกปัญหาหนึ่งที่เกิดขึ้นพร้อมกันก็คือปัญหาสิ่งแวดล้อม โดยเฉพาะปัญหาน้ำเน่าเสีย และขยะมูลฝอย...”

ในข้อเท็จจริงเชิงพื้นที่สุโขทัยเป็นเมืองน้ำผ่าน และมีมวลน้ำเหนือในทุก ๆ ปีอย่างต่อเนื่องยาวนาน ในวิธีการแก้ปัญหาเชิงระบบจะต้องมาตระหนักและคิดต่อไปว่าจะมีแนวทางในการแก้ปัญหาในผลกระทบที่เกิดขึ้น รวมทั้งการออกแบบเชิงระบบต่อการแก้ปัญหาน้ำให้ได้ ทั้งการจัดทำเขื่อนเพื่อบริหารจัดการน้ำเชิงระบบ การทำคลองสาขาให้กลายเป็นแหล่งกระจายน้ำไปยังพื้นที่ทางการเกษตรตลอดเส้นทางแม่น้ำยมที่ไหลผ่านแพร์ อุดรดิตถ์ สุโขทัย พิษณุโลก พิจิตร นครสวรรค์ หรือการทำแก้มลิงเพื่อกักเก็บน้ำไว้ในฤดูแล้ง อันจะเป็นช่องทางในการบรรเทาภัยพิบัติจากน้ำแล้งในช่วงฤดูแล้งได้ด้วย



ภาพที่ 3 แผนภาพเกี่ยวกับแม่น้ำ กับพื้นที่แม่น้ำ ที่เนื่องด้วยภัยน้ำท่วมในจังหวัดสุโขทัย แม่น้ำยม (ภาพจาก ออนไลน์)

จากแผนภาพที่ 3 สภาพภูมิศาสตร์เชิงพื้นที่แม่น้ำอื่น ๆ เช่น แม่น้ำน่าน (เขื่อนสิริกิติ์/เขื่อนนเรศวร) แม่น้ำปิง และวัง (เขื่อนภูมิพล) จะมีจุดรับน้ำ ที่เรียกว่าเขื่อนขนาดใหญ่ หรือแก้มลิงขนาดใหญ่ ซึ่งจะเป็นการสร้างกลไกรองรับน้ำ หรือการชะลอตัวของมวลน้ำ เพื่อรองรับการเก็บน้ำ และจัดการเชิงระบบ จึงทำให้น้ำท่วม หรือโอกาสน้ำท่วม ถูกชะลอ หรือได้รับการแก้ไขได้เป็นเบื้องต้น ซึ่งประเด็นเกี่ยวกับเขื่อน ฝ่าย หรือการสร้างเขื่อนกันแม่น้ำ ยังเป็นประเด็นที่ต้องพูดคุยกัน ซึ่งก่อนหน้านี้ก็ได้ดำเนินการและถกเถียงกันในเวทีสาธารณะแล้ว โดยมีแนวคิดชัดเจนว่า (1) ประชาชนได้ประโยชน์ (2) รัฐบาลบริหารจัดการเชิงระบบ (3) ไม่กระทบต่อระบบนิเวศวิทยาในองค์กรรวม (4) รักษาสิ่งแวดล้อม (5) สอดคล้องกับสภาพความเป็นจริงของงบประมาณและการดำเนินการ และประเด็นร่วมอื่น ๆ อีกมาก ซึ่งแนวคิดเหล่านี้ปรากฏในงานวิจัยกรณีศึกษาเกี่ยวกับเขื่อนและแนวทางการจัดการเขื่อนเพื่อแก้ปัญหาหน้า เช่น ยุทธวิธีในการเคลื่อนไหวทางสังคมของ “กลุ่มไม่เอาเขื่อนแก่งเสือเต้น” (ทรงชัย ทองปาน, 2560, 46-82) รูปแบบการอภิบาลเครือข่ายในการจัดการทรัพยากรน้ำ : ศึกษากรณีพื้นที่ภูมิภาคลุ่มน้ำยม (ภัทร ชมภูมิ่ง, 2558, 145-159) แนวคิดในการศึกษาเพื่อลดปัญหาน้ำท่วมและภัยแล้งในลุ่มน้ำยม (ชัยวัฒน์ ขยันการนาวิ, ฉลอง เกิดพิทักษ์, 2009, 1-7) การเปลี่ยนแปลงของภูมิทัศน์พลวัตน้ำหลากในลุ่มแม่น้ำยม กรณีศึกษาชุมชนบ้านกง อำเภอกงไกรลาศ จังหวัดสุโขทัย (ภัคเกษม ธงชัย, ดนัย ทายตะคุ, 2564, 341-375) การมีส่วนร่วมของประชาชนในการป้องกันปัญหาอุทกภัยในพื้นที่ลุ่มน้ำยมตอนล่าง (ปิยะดา วชิระวงศกร, ณัฐฐิณี ดีแท้, 2559, 4-23) ปัญหาและความต้องการของชุมชนในการจัดการทรัพยากรน้ำในพื้นที่ลุ่มน้ำยม (เขมิกา วริทธิ์วุฒิกุล และคณะ, 2564, 95-125) เมื่อนำแนวคิดมาประมวลรวม อาจเสนอเป็นแนวทางในการพัฒนาคลองสาขาแทนการจัดการน้ำผ่านระบบเขื่อน จากนั้นไปพัฒนาเป็นแก้มลิง หรืออ่างเก็บน้ำขนาดใหญ่ในพื้นที่ทางการเกษตรอันบั้นปลายของคลองสาขาตลอดเส้นของแม่น้ำยมในแต่ละจังหวัดที่แม่น้ำยมไหลผ่านเพื่อการบริหารจัดการน้ำ ดังแผนภาพที่ 4 ได้คือ

คลองสาขาแม่ข่าย/แก้มลิง

พื้นที่จังหวัดแพร่ แม่ข่าย และ คลองสาขา คลองเชื่อมห้วยบ่อทอง, คลองใส, คลองวะ, คลองเชื่อมห้วยจันทร์, คลองแม่ห้วย, คลองแม่คำมี, คลองแม่หลาย, คลองแม่แฝ, คลองแม่บง, คลองแม่ป้าก, คลองแม่สิน, คลองแม่เก็ง, คลองนะ, คลองโป่งยก, คลองแม่พุง, คลองแม่สิริ, คลองสรอย, คลองแม่แบ่ง, คลองแม่กระบาน, คลองไม้, คลองยางหลอด, คลองระแยน้ำ

คลองสาขาแม่ข่าย/แก้มลิง

พื้นที่จังหวัดอุตรดิตถ์ มีแม่ข่ายนาน แนวคลองตรอน แม่ข่าย ปาด คลองแม่พร่อง ห้วยน้ำไคร้ และลำธารสายต่างๆ ที่จะสามารถพัฒนาเป็นแหล่งพักน้ำ และเป็นแก้มลิง ครอบคลุมพื้นที่ทางการเกษตรได้ และเป็นแหล่งพักน้ำในฤดูร้อนท่วมได้

คลองสาขาแม่ข่าย/แก้มลิง

พื้นที่จังหวัดสุโขทัย จะมีคลองสาขาของแม่ข่าย ครอบคลุมทั้งจังหวัด เช่น คลองแม่รำพัน เชื่อมพื้นที่ตำบลเมืองเก่า อำเภอบ้านด่านลานหอย คลองวงษ์ คลองปลายนา บ้านสวน คลองต้นซ้อ คลองละหือ คลองแม่ลาน คลองหกบาท ในเขตสวรรคโลก คลองบ้านหลุม อ.เมือง คลองแม่ผู้ คลองแม่สิน ในเขตศรีสัชนาลัย เป็นต้น

คลองสาขาแม่ข่าย/แก้มลิง

จังหวัดพิษณุโลก มีแม่ข่ายและคลองสาขาที่จะเป็นแหล่งระบายน้ำและสร้างแก้มลิงได้ เช่น 1.แม่ข่ายนาน 2.แม่ข่ายม 3.แม่ข่ายแควน้อย 4.แม่ข่ายวังทอง 5.แม่ข่ายเหือ 7.คลองโป่งนก 8.คลองห้วยผึ้ง 9.คลองไทรย้อย 10.คลองบ้านมุง 11.คลองชมพู 12.คลองวังยาง 13.คลองห้วยไร่

คลองสาขาแม่ข่าย/แก้มลิง

จังหวัดพิจิตร การพัฒนาคลองสาขาในจังหวัดพิจิตรให้เป็นแหล่งรับน้ำ (แก้มลิง) ในช่วงฤดูฝน จากแม่ข่ายนาน พร้อมคลองสาขา 7 สาขา แม่ข่ายม พร้อมคลองสาขา 7 คลอง แม่ข่ายพิจิตร พร้อมแม่ข่ายสาขา ซึ่งจะสามารถพัฒนาให้แหล่งระบายน้ำ พร้อมรับน้ำในแบบแก้มลิงได้

ภาพที่ 4 แนวทางการพัฒนา คองสาขา และ “แก้มลิง” เพื่อป้องกันน้ำท่วม และจัดการน้ำ โดยมีเป้าหมายเป็น บริหารน้ำป้องกันน้ำท่วม จัดการน้ำ เก็บน้ำ และใช้น้ำในช่วงฤดูแล้ง (ภาพผู้เขียน)

จากแผนภาพ ที่ 4 จะเห็นได้ว่าน้ำท่วมสุโขทัยเป็นปัญหาซ้ำ ๆ วนกลับไปกลับมาด้วยเหตุผลว่าสุโขทัยเป็นเมืองน้ำ การเสนองบประมาณเพื่อพัฒนาทุ่งทะเลหลวง ดูโดยสภาพภูมิศาสตร์ที่ตั้งกลับขวางทางน้ำ ทำให้น้ำเดินไม่สะดวก และพบว่าแนวทางดังกล่าวไม่สามารถแก้ปัญหา น้ำท่วมได้ เพราะไม่ได้มีการรับมวลน้ำธรรมชาติที่ไหลเข้ามาแต่ในแต่ละปีไปใช้เก็บอย่างที่ไม่เหมาะสม ทำให้ปัญหาน้ำท่วมยังคงซ้ำ ๆ ปีที่แล้ว พ.ศ.2563 น้ำก็ท่วมด้วยน้ำธรรมชาติที่มาจากแพร่ และพนักันน้ำพัง ไหลท่วมที่นาของชาวบ้าน พอมา พ.ศ.2564 น้ำฝนตกด้วยพายุ น้ำไม่มีแหล่งพักน้ำในแบบคลองสาขา น้ำจึงกลายเป็นน้ำป่าไหลท่วมพื้นที่อยู่อาศัยและพื้นที่ทางการเกษตร และไหลลงแม่ข่ายม ปัญหาน้ำจังหวัดสุโขทัย จึงไม่ได้รับการแก้ไขในเชิงระบบ และตรงไปตรงมา อย่างโปร่งใส ซึ่งพูดกันมานาน แต่ไม่ได้ทำกันแบบจริงจัง อย่างมีเป้าหมายเพื่อแก้ปัญหา แต่มีเป้าหมายแค่ผันงบ และเป็นการผันงบที่ไม่ได้เอื้อต่อการบริหารจัดการน้ำอย่างแท้จริง รวมถึงอาจไม่โปร่งใส ประหนึ่งเป็นการเอาเหตุการณ์น้ำท่วมซ้ำ มาเป็นเงื่อนไขในการผันงบ เอาความเดือดร้อนของประชาชนมาเป็นข้ออ้างบังหน้า ซึ่งในข้อเท็จจริงคลองสาขามีจำนวนมาก หากมีการขุดคลองสาขาเพื่อกระจายน้ำไปยังพื้นที่ทางเกษตรอย่างเป็นระบบ ไปทำแก้มลิงขนาดใหญ่ตามแนวพระราชดำริของล้นเกล้ารัชการที่ 9 ตามที่เคยดำริไว้ ในหลาย ๆ พื้นที่ จำกัดเฉพาะพื้นที่สุโขทัย (1) คลองแม่รำพัน เชื่อมแม่ข่ายมปลายทางอำเภอบ้านด่านลานหอย ถ้าทำคลองสาขาให้ขยายเพียงพอต่อปริมาณน้ำในแต่ละปี จากนั้นไปทำแก้มลิงหรืออ่างเก็บน้ำขนาดใหญ่ที่ปลายคลอง ก็จะสามารถนำน้ำไปเก็บในช่วงฤดูน้ำมาก และนำมาใช้ในฤดูแล้งได้ ซึ่งจากคำบอกเล่าในหลายแหล่งของพื้นที่จังหวัดสุโขทัยขณะนี้ปัจจุบันน้ำท่วม แต่อำเภอศรี

มาก และอำเภอทุ่งเสลี่ยม ซึ่งอยู่ไกลพื้นที่แม่น้ำออกไปกลายเป็นว่าน้ำแล้ง และข้าวขาดน้ำตาย ขณะที่อำเภอติดแม่น้ำ มีข่าวน้ำท่วมและยังไม่มีที่ท่าจะลด หรือได้รับการแก้ไขได้อย่างทันท่วงที นอกจากนี้ยังมีคลองอีกหลายแห่ง เช่น (2) คลองบ้านหลุม (3) คลองวงษ์ (4) คลองหกบาท (5) คลองสาขาอื่น ๆ อีกจำนวนมากที่จะสามารถขยายและเชื่อมให้เกิดทางเดินของน้ำ และนำน้ำไปฤดูน้ำหลากไปเก็บไว้ในคลองสาขา หรือปลายทางของคลองสาขาในแบบแก้มลิง จะทำให้น้ำมีการบริหารจัดการป้องกันหรือบรรเทาน้ำท่วมได้ รวมทั้งทำให้เกิดการบริหารน้ำไปใช้ในช่วงฤดูแล้งได้ด้วย

น้ำท่วมกับผลกระทบเชิงประจักษ์

ในแต่ละครั้งสุโขทัยเป็นพื้นที่รับน้ำโดยมีต้นทางของแม่น้ำยม อยู่ที่จังหวัดแพร่ ซึ่งทำให้เห็นว่าน้ำท่วม เป็นปัญหา และส่งผลกระทบ ได้มีการผู้ทำการศึกษาไว้ ถึงผลเสีย หรือผลกระทบจากน้ำท่วม ที่สัมพันธ์กับระบบนิเวศวิทยา สัมพันธ์กับทรัพย์สิน อาชีพ และการดำเนินชีวิต ซึ่งผู้ศึกษาได้สะท้อนข้อมูลเกี่ยวกับความเสียหายและผลกระทบไว้ คือ

ตาราง 1 เปรียบเทียบผลกระทบจากน้ำท่วม

ที่มา http://tiwrm.haii.or.th/Group3_WaterIT/06_ETC/2015-05-06_Priority_areas/areas/01_Sukhothai/01_Sukhothai_projects.pdf

ระดับความเสียหาย	ผลกระทบทางตรง	ผลกระทบทางอ้อม	ผลกระทบที่เกิดขึ้นกับมนุษย์และความสูญเสียอื่น ๆ
ระยะที่ 1	ความเสียหายของ (1) สิ่งปลูกสร้างอาคาร (2) สิ่งที่อยู่ในอาคาร (3) โครงสร้างทั่วไป เช่น ถนน สะพาน พืชพันธุ์ และสัตว์	ความสูญเสียหรือหยุดชะงักใน (ก) การผลิตภาคการเกษตร (ข) การผลิตภาคอุตสาหกรรม (ค) การติดต่อสื่อสาร ถนน ทางรถไฟ และโทรคมนาคม (ง) การบริการด้านสุขภาพและการศึกษา (จ) ระบบบริโภคอุปโภค น้ำ ไฟ	สูญเสียในชีวิต ทรัพย์สิน บาดเจ็บทางร่างกาย – ความสูญเสียในมรดกและสิ่งปลูกสร้างทางวัฒนธรรม
ระยะที่ 2	- น้ำท่วมเป็นสาเหตุให้เกิดไฟไหม้และความเสียหายจากไฟไหม้-เกลือในน้ำทะเลสร้างความเสียหายจากไฟไหม้ - เกลือในน้ำทะเลสร้างความเสียหายให้กับพื้นดิน	- ค่าความสูญเสียในอุตสาหกรรม - ปัญหาการจราจรติดขัดและค่าบริหารที่สูงขึ้น - พนักงานไม่สามารถทำงานได้ - การปนเปื้อนในน้ำ	- เพิ่มความเครียด - เกิดปัญหาสุขภาพทางกายและจิตใจเรื้อรัง - เพิ่มการฆ่าตัวตายจากภาวะน้ำท่วม - เพิ่มโรคที่มาจากน้ำท่วม - เพิ่มการจับไข้ได้ป่วย

	และลดการผลิตของพื้นที่เกษตรกรรม - น้ำท่วมหยุดการทำงาน ของไฟฟ้า ทำลายเครื่องจักร และระบบการทำงาน คอมพิวเตอร์	- ค่ารักษาฉุกเฉินและ บริการสูงขึ้น - สูญเสียรายได้ - เพิ่มค่าใช้จ่ายเรื่อง ครัวเรือน	- เพิ่มการเยียวยารักษา หลังน้ำท่วม - เพิ่มการละเมิดเรื่อง ศีลธรรม
ระยะที่ 3	- เพิ่มระดับความ เสียหายและความ เสื่อมสภาพของ ทรัพย์สินถือครอง - เกิดภาวะน้ำเน่าเสีย ระยะยาว - โครงสร้างต่าง ๆ ถูก กระทบกระเทือนทำให้ เกิดความเสียหายเพิ่มขึ้น จากน้ำท่วมอย่าง ต่อเนื่อง	- ธุรกิจบางส่วน ล้มละลาย - เสียภาพการณ์ส่งออก - ลดมูลค่าผลิตภัณฑ์ มวลรวมในประเทศ	- ไร้ที่อยู่อาศัย - ไม่สามารถดำเนินชีวิต ได้ตามปกติ - สูญเสียทรัพย์สินและ สิ่งถือครอง - ครอบครัพลัดพราก - ขาดการติดต่อสื่อสาร เพราะผู้คนในชุมชนถูก แยกออกจากกัน

จากตาราง 1 เมื่อถอดข้อมูลความเสียหาย จากการสังเกตพื้นที่ และผสมรวมกับข้อมูลเชิงประจักษ์จะพบว่า (1) ทรัพย์สินเสียหายทั้งในเรื่องของพืชผลทางการเกษตร (2) ทรัพย์สินบ้านเรือนที่เป็นที่อยู่อาศัยเกิดการชำรุดจากน้ำท่วม ที่เป็นไม้ก็ทำให้เกิดความผุ ทรัพย์สินที่เป็นอิฐ ปูน หินทราย ก็เกิดสภาพของความเป็นรา ที่สำรวจพบ เช่นรถยนต์เครื่องประกอบอาชีพ เสียหาย รวมไปถึงพืชสวนไร่นา ซึ่งคิดว่าคงเหมือนหรือคล้ายกันที่ที่กรณีของน้ำท่วมแต่ที่สำคัญ คือสุขุขทัยเป็นเมืองน้ำ และมีมวลน้ำในทุก ๆ ปี ซึ่งเป็นสิ่งที่พูดกันอยู่ตลอดว่าจะใช้แนวทางใด ในการแก้ไขปัญหา น้ำท่วมได้ เชื้อน แก้มลิง การจัดน้ำน้ำในองค์กรวม ? ดังนั้นผลกระทบในแต่ละปี ด้วยความที่มีน้ำท่วมเป็นประจำและบ่อยครั้งเลยดูเหมือนเป็นเรื่องปกติ แต่อีกมุมหนึ่งกลายเป็นปัญหาซ้ำซ้อนที่เกิดขึ้นและยังไม่ได้รับการแก้ไขอย่างเป็นระบบ ที่จะช่วยให้ประชาชนได้รับผลกระทบน้อย หรือน้อยที่สุด ภายใต้นโยบายบริหารจัดการน้ำในองค์กรวม เนื่องด้วยข้อเท็จจริงในปัจจุบันผลกระทบจากน้ำท่วมยังมีอยู่และจะยังคงมีอยู่ต่อไป ดังนั้นส่วนงานที่เกี่ยวข้องควรหาวิธีแก้ไข ป้องกัน บรรเทาต่อภัยธรรมชาตินี้ให้เกิดผลกระทบน้อยที่สุด มิฉะนั้นรัฐมนตรีที่มีพื้นที่ในเขตจังหวัดสุโขทัย ก็จะต้องให้ลูกน้องทิวปีกให้เป็นภาพข่าวเพื่อทำให้น้ำท่วมเป็นปัญหาใหญ่ เชิญนายกรัฐมนตรีไปเยี่ยมบ้านเพื่อขอความเห็นใจ แล้วผ่นบ อยู่น้อยเรื่อยไป “นายกฯ นำคณะ ไป จ.สุโขทัย ตรวจน้ำท่วม-มอบถุงยังชีพ ช่วยผู้ประสบอุทกภัย” (ไทยรัฐออนไลน์, 28 กันยายน 2564)

พ่อแดง นนทิโย กับเครือข่ายในจังหวัดสุโขทัย กับการช่วยเหลือผู้ประสบภัยน้ำท่วม

ตัดกลับมาที่บทบาทพระสงฆ์กับการช่วยเหลือสังคมในสถานการณ์น้ำท่วม จากภาพสื่อสารสาธารณะจะพบข้อมูลว่า เมื่อปี 2562 หลวงพ่อแดง นนทิโย ในนามกลุ่ม “สังฆประชาชนเคราะห์” ที่มีบทบาทเข้าไปช่วยเหลือประชาชนในสถานการณ์ยากลำบาก ได้ไปช่วยเหลือผู้ประสบภัยน้ำท่วม นำสิ่งใช้ไปแจกให้กับผู้ประสบภัยที่ จ.อุบลราชธานี หรือให้การช่วยเหลือผู้ประสบภัยน้ำท่วมที่ จ.เลย ระหว่างเดือนกรกฎาคม 2563 ที่ยกมาต้องการบอกว่าพระสงฆ์ส่วนหนึ่งมีบทบาทในการช่วยเหลือสังคม (ตามภาพประกอบ 5) ทั้งอีกนัยหนึ่งต้องการสื่อสารว่าเครือข่ายการช่วยเหลือ ของพระสงฆ์มีทั่วประเทศ ปฏิบัติตามหลักการทางพระพุทธศาสนาที่ว่า “บำเพ็ญประโยชน์ส่วนรวม” ตามหลักการทางพระพุทธศาสนา “สังคหวัตถุ” เป็นฐานในการสงเคราะห์ประชาชน เพื่อให้ชีวิตขยับก้าว บรรเทาเบื้องต้น พร้อมไปต่ออย่างมีเป้าหมาย จึงนับเป็นพันธกิจภารกิจของเครือข่ายพระสงฆ์นักพัฒนา ที่มีหลวงพ่อแดง นนทิโย แห่งวัดอินทาราม จ.สมุทรสงคราม เป็นเครือข่ายสมาชิกขับเคลื่อนกิจกรรมเพื่อบรรเทาสาธารณภัยรวมอยู่ด้วย



ภาพที่ 5 การช่วยเหลือผู้ประสบภัยน้ำท่วม ที่จังหวัดอุบลราชธานี เมื่อ พ.ศ.2561 กับเครือข่ายสาธารณะสงเคราะห์จังหวัดอุบลราชธานี (ภาพ วัดอินทาราม จ.สมุทรสงคราม 2561)

ในสถานการณ์น้ำท่วมสุโขทัยเมื่อปี พ.ศ.2563 ในเช้าตรู่ของวันที่ 26 สิงหาคม 2563 หลวงพ่อแดง นนทิโย พร้อมคณะ ซึ่งได้ประสานเครือข่ายโครงการหมู่บ้านศีล 5 ไว้ที่วัดราษฎร์ศรัทธาธรรม (วัดปากแคว) จังหวัดสุโขทัย อันเป็นจุดน้ำท่วม ประจำปี 2563 โดยมีวัดเครือข่ายทำหน้าที่ในการประสานอำนวยความสะดวก โดยทางวัดอินทาราม จ.สมุทรสงคราม ได้ดำเนินการโอนปัจจัยช่วยเหลือไปก่อนเพื่อทำเป็นอาหารปรุงสุกเลี้ยงประชาชนในสถานการณ์ยากลำบากนั้นเป็นเบื้องต้น จากนั้นหลวงพ่อแดง นนทิโย ได้ส่งรถยนต์นำสิ่งของเครื่องอุปโภค บริโภค จากญาติธรรมสาธุชนที่สามารถระดมได้ ส่งไปช่วยเหลือผู้ประสบภัยน้ำท่วมในเขตพื้นที่จังหวัดสุโขทัย พร้อมติดตามลงพื้นที่จริงเพื่อสำรวจเยี่ยมให้กำลังใจ มอบถุงยังชีพให้ ในบ้านเรือนที่ประสบภัยน้ำท่วม (ดังภาพประกอบ 6-7) ภายใต้สโลแกน “พระไม่ทิ้งโยม” ซึ่งในปี 2563 เหตุการณ์น้ำท่วมสุโขทัย มีสาเหตุจากน้ำเหนือและพนักันน้ำซำรุดน้ำไหลท่วมบ้านเรือนและพื้นที่ทางการเกษตร พระครูโอภาสกันตศีล (2563) เจ้าอาวาส

วัดราษฎร์ศรัทธาธรรม (วัดปากแคว) ซึ่งทำงานในพื้นที่จังหวัดสุโขทัย รวมทั้งเป็นจุดพั่งแตกน้ำท่วม ได้เปิดวัดให้เป็นศูนย์พักหลบภัยเบื้องต้น พร้อมทำอาหารปรุงสุกเลี้ยงประชาชน เพื่อให้ความช่วยเหลือบรรเทาในเบื้องต้น ทางวัดอินทาราม จ.สมุทรสงคราม จึงประสานในฐานะที่ทำงานโครงการหมู่บ้านศีล 5 ร่วมกันและเป็นเครือข่ายทำงานอยู่แล้ว จึงได้ประสานขอข้อมูลและเชื่อมโยงเป็นงบสนับสนุนงบจำนวน 1 หมื่นบาทเป็นเบื้องต้น ทำอาหารปรุงสุกข้าวกล่องให้แก่ผู้มาพักอาศัยที่วัดและอยู่ในบ้านที่พื้นที่น้ำท่วมและไม่ยอมออกจากบ้าน ภายใต้แนวคิดพระสงฆ์ไม่ทิ้งประชาชน และพระสงฆ์กับบทบาทในการทำงานสังคมสงเคราะห์เพื่อประชาชน ผลเชิงประจักษ์ที่เกิดขึ้น (ก) ระยะสั้นเป็นการสร้างขวัญและกำลังใจให้กับประชาชน (ข) ระยะกลาง กระตุ้นให้หน่วยงานต่าง ๆ ได้เห็นความสำคัญของการช่วยเหลือ เพราะหลังจากนั้นหน่วยงานต่าง ๆ ทั้งภาครัฐ พระสงฆ์ เอกชนได้เข้าไปช่วยเหลือในภาพกว้าง (ค) ระยะยาวหน่วยงานภาครัฐ หรือเกี่ยวข้องจะต้องนำไปเป็นแนวทางในการแก้ไขปัญหาในเชิงระบบต่อปัญหาน้ำท่วมในองคร่วม เป็นต้น



ภาพที่ 6 เครือข่ายพระสงฆ์หมู่บ้านศีล 5 และคณะสงฆ์วัดปากแคว จังหวัดสุโขทัย นำโดยหลวงพ่อแดง นนทियो ช่วยเหลือน้ำท่วม จังหวัดสุโขทัย (ภาพ วัดอินทาราม จ.สมุทรสงคราม, 26 สิงหาคม 2563)

จากภาพที่ 6-7 เป็นเหตุการณ์ที่หลวงพ่อแดง พร้อมคณะ เดินทางลงพื้นที่จังหวัดสุโขทัย พร้อมคณะสงฆ์เครือข่ายวัดราษฎร์ศรัทธาธรรม (วัดปากแคว) ได้จัดมอบเครื่องอุปโภคบริโภค ให้แก่ผู้ประสบภัยที่ศูนย์บรรเทาสาธารณภัยที่ตั้งอยู่ในวัด พร้อมกับลงพื้นที่เยี่ยมให้กำลังใจชาวบ้านผู้ประสบภัย ทั้งจัดมอบเครื่องอุปโภคบริโภคเงินขวัญถุงในพื้นที่น้ำท่วม และไม่สามารถออกจากบ้านมาได้ ซึ่งทำให้ได้เห็นได้ว่าพระสงฆ์ไม่ทิ้งโยม พระสงฆ์ยังคงมีบทบาททั้งในทางจิตวิญญาณ และการดำเนินชีวิตในทุกสถานการณ์ ดังปรากฏตามภาพและเรื่องที่น่าเสนอ



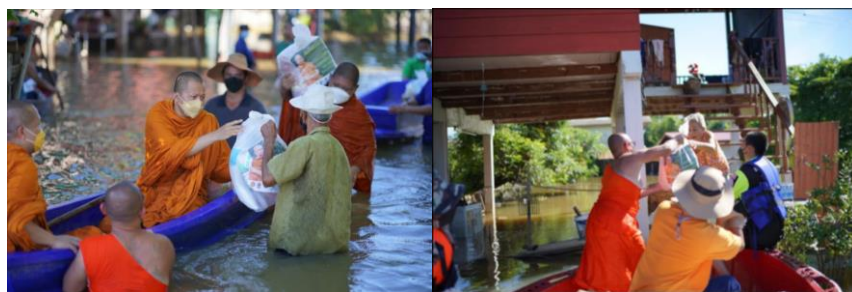
ภาพที่ 7 หลวงพ่อแดง นนทियो ลงพื้นที่เยี่ยม ให้กำลังใจ มอบเครื่องอุปโภคบริโภค บรรเทาสาธารณภัยเบื้องต้น ภายใต้การนำของเครือข่ายพระสงฆ์หมู่บ้านศีล 5 และคณะสงฆ์วัดราษฎร์ศรัทธาธรรม (วัดปากแคว) จังหวัดสุโขทัย (ภาพ วัดอินทาราม จ.สมุทรสงคราม, 26 สิงหาคม 2563)

ดังนั้นจากการเข้าร่วมกิจกรรมพระไม่ทิ้งโยมในช่วง สิงหาคม 2563 ในสถานการณ์น้ำท่วมจังหวัดสุโขทัย ซึ่งอาจสรุปได้ว่าเครือข่ายมีความสำคัญต่อการทำงาน การที่ประเทศไทยมีวัดกว่า 4 หมื่นวัดทั่วประเทศหนึ่งคือ ฐานของการทำงานชุมชนเชิงพื้นที่ อีกนัยหนึ่งวัดเหล่านั้นจะเป็นเครือข่ายในการทำงานร่วมกันแบบปฏิสัมพันธ์เชิง บวก ทั้งจะกลายเป็นกลไกสำคัญของการส่งต่อความเหลือได้อย่างทันท่วงทีกรณีของการประสบภัยพิบัติหรือสา ธารณภัย เช่น กรณีน้ำท่วม แผ่นดินไหว ไฟไหม้ เป็นต้น ทั้งจะเป็นเครือข่ายของพระสงฆ์ระหว่างพระพุทธรูปชาวพุทธ ด้วยกันเอง ในการขับเคลื่อนและดำเนินกิจกรรมอื่น ๆ ดังนั้นภาวะกิจกรรมนี้เป็นการติดตามร่วมกิจกรรมพระไม่ทิ้ง โยมของหลวงพ่อแดง นนทิว (พระครูพิศิษฐ์ ภูษานาถ,ดร./วัดอินทาราม จ.สมุทรสงคราม) สามารถถอดออกมา เป็นชุดคิดในการทำงานเครือข่ายคณะสงฆ์ได้ คือ

(1) **การทำงานผ่านเครือข่ายพระสงฆ์** หมายถึง วัดในพระพุทธศาสนา พระสงฆ์ทำงานโครงการหมู่บ้าน ศิล 5 ชุมชนชาวพุทธ เป็นเครือข่ายจัดตั้งเชิงระบบ ที่เป็นกลไกสำคัญในการทำงานลงพื้นที่ช่วยเหลือประชาชนใน ครั้งนี้ ซึ่งทำให้เกิดการ “สงเคราะห์” ตามหลัก “สังคหวัตถุ” ลงในพื้นที่ได้อย่างทันท่วงทีที่ตอบสนองกับ สถานการณ์และกลุ่มเป้าหมายของผู้ประสบภัยโดยตรง คือ ชุมชนชาวบ้านในบริเวณวัดราษฎร์ศรัทธาธรรม (วัด ปากแคว) โดยตรง การที่เจ้าของพื้นที่รับเรื่องและเป็นฐานข้อมูลทำให้เข้าถึงสภาพปัญหาและข้อมูลเชิงประจักษ์ได้ จริง และเสนอเป็นแนวทาง พร้อมกับหน่วยงานเครือข่ายจะสามารถเข้าไปช่วยเหลือหรือร่วมแก้ปัญหาร่วมกันได้ จนส่งผลเป็นการบรรเทาสาธารณภัยเบื้องต้น และเยียวยาจิตใจโดยพระสงฆ์ในพระพุทธศาสนาาร่วมกัน สะท้อนให้ เห็นบทบาทของพระสงฆ์กับสังคมได้ด้วย

(2) **การทำงานเครือข่ายในเชิงสภาพปัญหา (ทุกข์)** อันหมายถึง วัดราษฎร์ศรัทธาธรรม (วัดปากแคว) เป็นเจ้าของพื้นที่ เป็นพระสงฆ์ที่อยู่กับชุมชนอยู่แล้ว ทราบข้อมูล ข้อเท็จจริง รายงานผล ให้ข้อมูล ประสานข้อมูล เกี่ยวกับสภาพปัญหา จากพื้นที่หนึ่งไปยังพื้นที่หนึ่งผ่านระบบออนไลน์ Facebook live Line หรือช่องทางอื่น ๆ ผ่านสภาพปัญหาที่เกิดขึ้นจริง ข้อมูลเหล่านั้นเป็นข้อมูลสาธารณะ ทำให้เกิดการสอบถามเห็นข้อเท็จจริงและให้ ความช่วยเหลือตามสภาพความจริงและสอดคล้องกับสภาพเวลาและความจำเป็น เครือข่ายนี้จึงเป็นพลังชนิดหนึ่ง หรือกลไกร่วมในการแก้ปัญหาหรือให้ความช่วยเหลือร่วมกัน

(3) **เครือข่ายภารกิจคณะสงฆ์** ตามมโนปณิธานของพระพุทธเจ้า “ภิกษุทั้งหลายจงจาริกไปเพื่อ ประโยชน์สุขแห่งมหาชน” หรืออีกความหมาย “จงจาริกไปเพื่อสงเคราะห์” ให้ความช่วยเหลือ แบ่งเบาปัญหา ของความยากลำบากนั้น สถานการณ์ของเครือข่ายชาวพุทธ ในจังหวัดสุโขทัย ประสพภัยน้ำท่วมจึงต้องได้รับการ บรรเทาให้ความช่วยเหลือตามบทบาทหน้าที่ของพระสงฆ์อันจะพึงบำเพ็ญประโยชน์สาธารณะได้ ดังนั้นบทบาทนี้ จึงเป็นหัวใจสำคัญหนึ่งที่พระสงฆ์จะพึงบำเพ็ญหรือดำเนิน เพื่อทำประโยชน์ทั้งในทางวัตถุสิ่งของ เครื่องอุปโภค และการเยียวยา เยี่ยมเยียนผ่านการปลุกปลอบและให้กำลังใจในสถานการณ์ที่ยากลำบากให้ผ่านพ้นไปด้วย หลักธรรม หลักคิด และการณ์ทางพระพุทธศาสนาดังปรากฏ



ภาพที่ 7 บทบาทเครือข่ายพระสงฆ์สุโขทัย กับพระสงฆ์ในนามสาธารณะสงเคราะห์ของมหาเถรสมาคม กับการช่วยเหลือประชาชนในสถานน้ำท่วม เขตจังหวัดสุโขทัย 1 ตุลาคม 2564

(ภาพออนไลน์ <https://www.facebook.com/photo/?fbid=2964578103807607&set=pcb.2964578550474229> 1 ตุลาคม 2564)

จากข้อมูลในหลาย ๆ เหตุการณ์ ที่พระสงฆ์เข้าไปมีบทบาทในการช่วยเหลือสังคมผ่านเหตุการณ์น้ำท่วม ซึ่งรวมถึงเหตุการณ์พระสงฆ์ฝ่ายสาธารณะสงเคราะห์ของมหาเถรสมาคม หลวงพ่อแดง นนทียโย กับการช่วยเหลือน้ำท่วมใน ปี พ.ศ.2563-2564 นับเป็นภารกิจสำคัญประการหนึ่ง ซึ่งสามารถให้ข้อสรุปของการทำงานของพระสงฆ์ด้านสาธารณะสงเคราะห์ได้เป็นอย่างดี ที่ทั้งการสงเคราะห์ประชาชนในบริเวณใกล้ หมายถึงวัดในพื้นที่ตั้งวัดอยู่ทั่วประเทศกว่า 4 หมื่นวัด รวมไปถึงการได้ทำงานและให้ความช่วยเหลือในพื้นที่ประสบภัยเฉพาะคราวในรูปแบบเครือข่ายภาคีร่วมกัน เช่น น้ำท่วม ไฟไหม้ แผ่นดินไหว หรือภัยอื่น ๆ ที่เกิดขึ้นแบบปัจจุบันเหตุ ไม่ทันได้ตั้งตัว หรือได้ทันระมัดระวังอย่างเพียงพอ ทำให้ภัยนั้นดูใหญ่โต และสาหัสสำหรับพื้นที่นั้น ๆ ไป ซึ่งเครือข่ายพระสงฆ์สาธารณะสงเคราะห์ในโครงการหมู่บ้านศีล 5 เครือข่ายพระสงฆ์ในแบบสาธารณะสงเคราะห์ ได้เป็นกลไกสำคัญในการช่วยเหลือซึ่งกันและกันในพื้นที่ประสบภัยดังกล่าวนี้ น้ำท่วมจังหวัดสุโขทัย เมื่อสิงหาคม 2563 โดยมีวัดเครือข่ายเป็นฐานในการทำงานร่วมกัน และในเดือนตุลาคม 2564 คณะสงฆ์ส่วนกลางในฝ่ายสาธารณะสงเคราะห์ ก็ใช้เครือข่ายพระสงฆ์ฝ่ายปกครองเชิงพื้นที่ในการทำงานเชิงสาธารณะสงเคราะห์เพื่อให้เกิดความช่วยเหลือเยียวยาเป็นเบื้องต้นแก่ประชาชนในเขตจังหวัดสุโขทัยในสถานการณ์น้ำท่วมด้วย

สรุป

จากภาพที่ปรากฏทำให้เห็นว่าพระสงฆ์ ยังคงมีหน้าที่ในการทำงานเพื่อสังคมส่วนรวม ทำงานเพื่อประชาชนในการช่วยเหลือสังคมและประชาชน ซึ่งจะเห็นว่าคณะสงฆ์จังหวัดสุโขทัย พร้อมเครือข่ายยังคงทำงานเพื่อสังคมและส่วนรวมโดยใช้เครือข่ายสาธารณะสงเคราะห์ โครงการหมู่บ้านศีล 5 เป็นจุดเชื่อมโยงให้เกิดความช่วยเหลือ คนไม่ไปแต่ของไป คนไม่ได้ลงพื้นที่แต่ความช่วยเหลือได้ส่งไปยังประชาชนหรือถึงประชาชนได้ รวมไปถึงกรณีของหลวงพ่อแดง นนทียโย ได้ลงพื้นที่เยี่ยมพบปะให้กำลังใจ แจกเครื่องอุปโภคบริโภค เงินขวัญถุง อาหารปรุงสุก ช่วยเหลือประชาชน โดยมีวัด พระสงฆ์ในพื้นที่ (วัดราษฎร์ศรัทธาธรรม/วัดปากแคว) เจ้าของพื้นที่เป็นผู้ที่ประสาน ดำเนินการ และให้ความช่วยเหลือในการดำเนินกิจกรรมเชิงพื้นที่ พร้อมทั้งร่วมมือให้เกิดการขับเคลื่อนเป็นภาพใหญ่ ตามแนวทาง “พระไม่ทิ้งโยม” ให้ความช่วยเหลือในยามทุกข์ยาก ตามสถานการณ์และแนวทางที่

เหมาะสม แม้ในปีนี้เป็น พ.ศ.2564 บทบาทพระสงฆ์สาธารณสงเคราะห์มหาเถรสมาคม และพระสงฆ์ฝ่ายปกครองในพื้นที่ก็ให้ความช่วยเหลือบรรเทาสาธารณภัยเบื้องต้นแล้ว แต่ปัญหาน้ำท่วมก็ยังเป็นปัญหาน้ำท่วมซ้ำซากของจังหวัดสุโขทัย ดังปรากฏภาพข่าวน้ำท่วมในช่วงที่ผ่านมา กระทรวงสาธารณสุขต้องลงพื้นที่เพื่อให้ความช่วยเหลือบรรเทาสาธารณภัยต่อปัญหาน้ำท่วมดังกล่าว แต่ทั้งหมดต้องคิดต่อไปว่าจะแก้ปัญหาอย่างไรต่อปัญหาน้ำท่วมในเชิงระบบอย่างไร ? เช่น การพัฒนาคลองสาขาของแม่น้ำยมให้เป็นแหล่งระบายน้ำสู่พื้นที่ทางการเกษตร การจัดสร้างแก้มลิงให้เป็นแหล่งพักน้ำ กักเก็บน้ำ แทนการสร้างเขื่อน (แก่งเสื่อเต็น) ทำให้น้ำมีจุดพักอย่างต่อเนื่อง ป้องกันน้ำท่วมในฤดูน้ำเยอะ และใช้น้ำที่พักไว้มาแก้ปัญหาภัยแล้งในช่วงขาดแคลนน้ำ ทั้งหมดยังไม่มียุทธศาสตร์ แต่หน่วยงานภาครัฐ หน่วยงานที่เกี่ยวข้อง จะต้องศึกษา ทำเป็นแผน เสนอบประมาณ และดำเนินการอย่างเป็นระบบ เพราะมีฉะนั้นแล้วน้ำจะกลายเป็นเพียงเครื่องมือของกลุ่มที่ได้ประโยชน์ (ฝั่งงบประมาณ) และป้องกันแก้ไข น้ำท่วมสุโขทัยจะกลายเป็นแควากรรมซ้ำ ๆ ที่ผิดในช่วงน้ำท่วม ทั้งยังไม่ได้รับการแก้ไข ประชาชนก็ตกเป็นผู้รับกรรมอย่างที่ปรากฏต่อเนื่องนับแต่อดีตจนกระทั่งปัจจุบัน

เอกสารอ้างอิง

- เขมิกา วรวิฑูฏิกุล และคณะ. (2564). ปัญหาและความต้องการของชุมชนในการจัดการทรัพยากรน้ำในพื้นที่ลุ่มน้ำยม. *วารสารนานาชาติ สาขามนุษยศาสตร์และสังคมศาสตร์ มหาวิทยาลัยขอนแก่น*. 11 (1),95-125.
- ชยา วรธนะภูติ. (2561). “โลกพันทาง” ของลุ่มน้ำ ปลา และผู้คน แห่งบ้านกง อำเภอกงไกรลาศ จังหวัดสุโขทัย: มุมมอง เชิงภูมิศาสตร์มนุษย์. *วารสารสังคมวิทยามานุษยวิทยา*. 37(2),130-160.
<https://so04.tci-thaijo.org/index.php/JSA/article/view/202486/148274>
- ชยา วรธนะภูติ,รัตนภรณ์ พุ่มน้อย. (2561). “โลกพันทาง” ของลุ่มน้ำ ปลา และผู้คน แห่งบ้านกง อำเภอกงไกรลาศ จังหวัดสุโขทัย: มุมมองเชิงภูมิศาสตร์มนุษย์. *วารสารสังคมวิทยามานุษยวิทยา*. 37(2):130-160.
- ชัยวัฒน์ ชัยนการนาวิ,ฉลอง เกิดพิทักษ์. (2009). แนวคิดในการศึกษาเพื่อลดปัญหาน้ำท่วมและภัยแล้งในลุ่มน้ำยม. *วารสารวิศวกรรมสาร มหาวิทยาลัยรัตนนคร*.3 (1),1-7.
- ทรงชัย ทองปาน. (2560) ยุทธวิธีในการเคลื่อนไหวทางสังคมของ “กลุ่มไม่เอาเขื่อนแก่งเสื่อเต็น”. *วารสารสำนักบัณฑิตอาสาสมัคร มหาวิทยาลัยธรรมศาสตร์*. 13 (2),46-82.
- ทับทิม วงศ์ทะดา. (2559). “การวิเคราะห์พื้นที่เสี่ยงน้ำท่วมโดยกระบวนการลำดับชั้นเชิงวิเคราะห์ บริเวณลุ่มน้ำยมตอนล่าง จังหวัดสุโขทัย” คณะเกษตรศาสตร์ มหาวิทยาลัยรัตนนคร
http://www.agi.nu.ac.th/nred/Document/is-PDF/2559/geo_2559_05_FullPaper.pdf
- ไทยรัฐออนไลน์, (2564). *สุโขทัยอ่วม น้ำหลากท่วม 3 อำเภอ ต้องย้ายควายหนี ลี้ภัยน้ำท่วม*

21 กันยายน 2564. จาก <https://www.thairath.co.th/news/local/north/2199360>
_____. (2564). “นายกฯ นำคณะ ไป จ.สุโขทัย ตรวจน้ำท่วม-มอบถุงยังชีพ ช่วยผู้ประสบอุทกภัย”.
สืบค้นเมื่อ 28 กันยายน 2564. จาก <https://www.thairath.co.th/news/politic/2203390>
ไทยโพสต์ออนไลน์. (2563). สุโขทัยยังอ่วม! เตือนร้อน3อำเภอ 5,700ครัวเรือน. สืบค้นเมื่อ 26 สิงหาคม
2563. จาก <https://www.thaipost.net/main/detail/75600>
นรินทร์ นำเจริญ,มนฤทัย ไชยวิเศษ. (2556).บทบาททางการเมืองของพระร่วงในฐานะวีรบุรุษในหลักฐานทาง
ประวัติศาสตร์ของไทย มอญ และเขมร.วารสารศิลปะศาสตร์ มหาวิทยาลัยแม่โจ้. 1 (2),125-144.
ปิยะดา วชิระวงศกร,ณัฐฉิณี ดีแท้. (2559). การมีส่วนร่วมของประชาชนในการป้องกันปัญหาอุทกภัยในพื้นที่
ลุ่มน้ำยมตอนล่าง. วารสารการจัดการสิ่งแวดล้อม.12 (2),4-23.
พระครูโสภาสกันตศีล เจ้าอาวาสวัดราชวรวิหารธรรม (วัดปากแคว) จ.สุโขทัย. 28 สิงหาคม 2563. [สัมภาษณ์].
โพสต์ทูเดย์ออนไลน์. (2561). 22 ส.ค.มวลน้ำเหนือ ทะลักถึงสุโขทัย-เตือนภัยเขตศก. สืบค้นเมื่อ 21
สิงหาคม 2561. จาก <https://www.posttoday.com/politic/report/561484>
ภัทร ชมภูมิ่ง และคณะ. (2558). รูปแบบการอภิบาลเครือข่ายในการจัดการทรัพยากรน้ำ : ศึกษากรณีพื้นที่
ภูมิภาคลุ่มน้ำยม. วารสารสักทอง:วารสารมนุษยศาสตร์. 21 (3),145-159.
ภาคเกษม ธงชัย,दनัย หายตะคุ (2564). การเปลี่ยนแปลงของภูมิทัศน์พลวัตน้ำหลากในลุ่มแม่น้ำยม กรณีศึกษา
ชุมชนบ้านกง อำเภอกงไกรลาศ จังหวัดสุโขทัย.สารศาสตร์ คณะสถาปัตยกรรมศาสตร์ จุฬาลงกรณ์
มหาวิทยาลัย. 4 (2),341-375.
มติชนออนไลน์. (2564). “สุโขทัยอ่วม น้ำท่วมที่เศรษฐกิจ การเดินทางเป็นอัมพาต ก่อนนายกฯลงพื้นที่
พรุ่งนี้”. สืบค้นเมื่อ 25 กันยายน 2564. จากhttps://www.matichon.co.th/region/news_2957492
สาธิต วงศ์อนันต์นนท์ (2554) วิกฤตน้ำท่วมประเทศไทย 2554 กับผลกระทบทางสังคม
กลุ่มงานวิจัยข้อมูลสำนักวิชาการ สำนักงานเลขาธิการวุฒิสภา
http://library.senate.go.th/document/Ext3130/3130446_0004.PDF
สำนักข่าว INN ออนไลน์. (2562). สุโขทัย น้ำท่วมอีก พนังกั้นน้ำแตก ไหลทะลักเข้าท่วมหนักกว่า 5 อำเภอ.
สืบค้นเมื่อ 4 กันยายน 2562. จาก <https://highlight.kapook.com/view/193036>
อัศวิน โกมลเมณะ. (2517).เศรษฐกิจสุโขทัยสมัยพ่อขุนรามคำแหง (วิทยานิพนธ์ศิลปศาสตรบัณฑิต). กรุงเทพฯ:
มหาวิทยาลัยศิลปากร.
Thai PBS ออนไลน์. (2563). "สุโขทัย" พนังกั้นน้ำยมแตก ทะลักท่วมบ้าน 200 หลัง. สืบค้นเมื่อ 23 สิงหาคม
2563,จาก <https://news.thaipbs.or.th/content/295739>
Thai PBS ออนไลน์. (2564). ลำบาก! น้ำท่วมรอบ รพ.สุโขทัย ใช้เรือรับส่งผู้ป่วย-ผู้มาติดต่อ. สืบค้นเมื่อ
27 กันยายน 2564. จาก <https://news.thaipbs.or.th/content/308178>